

Б. БЛИНДЕР

ШАШЕЧНЫЕ  
ЭТЮДЫ



ОГИЗ ФИЗКУЛЬТУРА «ТУРИЗМ» 1937  
МОСКВА

Б. М. БЛИНДЕР

# ШАШЕЧНЫЕ ЭТЮДЫ

ОГИЗ — ФИЗКУЛЬТУРА И ТУРИЗМ

МОСКВА



1937

### ОТ АВТОРА

Предлагаемая вниманию читателей книга содержит 85 составленных мною в разное время шашечных этюдов; из них 17 этюдов печатаются впервые. Книга написана с таким расчетом, чтобы не только удовлетворить требования квалифицированного шашкиста, но и быть доступной шашкисту-массовику. Поэтому в книгу введены главы, объясняющие что такое шашечный этюд, как решать и как составлять этюды. В этих главах изложены в популярной форме взгляды автора на шашечную композицию и даны некоторые советы начинающим любителям.

Преследуя в основном цель показать свое этюдное творчество, я сознательно не включил в книгу ряд вопросов чисто технического характера, относящихся к теории концов игр. Незнакомых с нормальными окончаниями отсылаем к соответствующим разделам шашечных учебников или к специальным учебникам по концам игр.

Выпуская в свет эту книгу, я хотел бы, чтобы она принесла пользу шашкисту-массовику и способствовала развитию шашечной композиции.

---

## МОЯ РАБОТА НАД ШАШЕЧНЫМ ЭТЮДОМ

Играть в шашки я научился в 1923 году, когда мне было 10 лет. В то время сильнейшим шашкистом Киева был покойный В. К. Лисенко. Знакомство с ветеранами шашечной игры В. К. Лисенко и В. Г. Шерминским укрепило во мне интерес к шашкам.

Первые годы я занимался исключительно практической игрой и вскоре стал одним из сильнейших шашкистов Киева. Желая усовершенствоваться в концах игр, я приобрел в 1927 году книгу Н. А. Кукуева „Сто шашечных этюдов“. В этой книге меня заинтересовали замечательные произведения старых мастеров, в особенности — А. И. Шошина и А. В. Харьянова. Предо мною открылись новые горизонты. Решая собранные Кукуевым этюды, я научился не только хорошо разбираться в концах партий, но понял всю красоту и глубину шашечных этюдов. Во мне загорелось желание создать нечто подобное, и я начал пробовать свои силы в области этюдной композиции.

Первое мое произведение я послал в журнал „64“ в конце 1927 г. Как всякий начинающий составитель, я с нетерпением ждал, когда будет напечатан мой „первенец“, но в 1927 году я его в печати не увидел. Ждать пришлось порядочно, — только спустя полгода он был напечатан в № 10 журнала „64“ за 1928 год.

Над своим первым этюдом я работал упорно и долго. Первоначально тема была такая:

Бел.: дамки b8, f8, простая f6; черн.: простые a5, c3, f2.

Белые начинают и выигрывают.

Решение этой позиции следующее: 1.f8—c5 f2—e1 (единственный ход) 2.c5—e7 с неизбежным 3.b8—g3, и белые выигрывают.

Однако, я этим не удовлетворился, старался усложнить тему, но на первых порах наталкивался на ряд затруднений, которые при моей неопытности казались непреодолимыми. В особенности



трудно было избежать побочных решений. Например, я расставлял следующую позицию:

Б. д. b8, пр. e7, f6; ч. пр. a5, c3, e3.

Белые начинают и выигрывают.

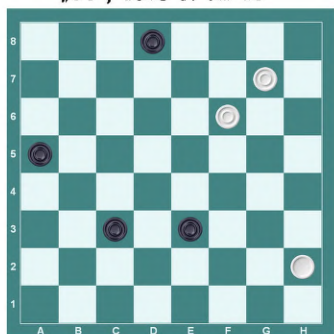
По сравнению с первоначальной, эта позиция была значительно сложнее, но она страдала органическим пороком, — допускала полное побочное решение. Авторское решение должно начинаться ходом 1.e7—f8, однако имеется другое, побочное решение при ходе 1.e7—d8. Понятно, мне пришлось эту позицию забраковать.

В процессе дальнейшей работы я решил поставить простую e7 на поле g7, но и это меня не спасло, как как появилось новое побочное решение, начинающееся ходом 1.g7—h8.

В результате дальнейшей настойчивой работы мне удалось путем увеличения сил у противника избавиться от побочных решений, значительно усложнить решение и создать ложный след, наличие которого, как известно, увеличивает художественную ценность этюда. Привожу этот этюд в его окончательном оформлении.

### № 1.

„64“, 1928 г. № 10



*Выигрыш.*

Решение: 1.g7—f8 d8—c7 (1... e3—f2 2.h2—g1 f2—e1 3.g1—f2×\*. 1... a5—b4 2.f8:a3 e3—f2 3.h2—e5 c3—d2 4.e5—c3×. 1... c3—b2 или d2 2.h2—f4×). 2.h2: b8 e3—f2 3.f8—c5 f2—e1 4.c5—e7! a5—b4 (4... c3—b2 или d2 5.b8—g3! и 6.e7—d8×) 5. e7:a3 e1—f2 6.a3—c1 f2—d4 7.b8—e5×.

Опубликование моего первого произведения способствовало резкому повышению моего интереса к шашечной композиции. Я усиленно работал, систематически решал этюды старых и новых мастеров и продолжал опыты составления своих этюдов. Большую помощь оказал мне мастер Н. А. Кукуев, с которым

\* Знак × обозначает: „и выигрывают“.

я вел оживленную переписку. Своими ценными советами и указаниями он способствовал формированию моих взглядов на этюдное творчество и помогал мне в творческой работе.

В ближайшее полугодие мне удалось создать несколько интересных этюдов, которые были опубликованы в № 17 журнала „64“ за 1928 г. Такова история моих первых творческих успехов.

Количественный рост моей продукции в дальнейшем выражается следующими цифрами: в 1928 г. мне удалось составить 7 этюдов, в 1929 г.— 12, в 1930 г.— 16, в 1931 г.— 19, в 1932 г.— 23, в 1933 г.— 15.

В качественном отношении я также сделал успехи: если в годовом конкурсе составления шашечных этюдов журнала „64“ за 1929 г. я получил 6-й приз, то в годовом конкурсе 1932 г. я завоевал I приз, а также получил ряд почетных и похвальных отзывов. Если в первый период моего творчества преобладали сравнительно несложные темы, то в дальнейшем разрабатываемые мною этюдные идеи усложнялись и совершенствовались. Особенных успехов, как мне кажется, я добился в этюдах на тему борьбы четырех дамек против двух с простыми. Однако, я стремился не только к выбору солидных тем, но и к углублению и разработке игры при небольшом количестве материала. Всего мною составлено более 100 этюдов, из них опубликовано около 70.

В заключение хочу сказать, что решение и составление этюдов не только не вредит практической игре, но, наоборот, способствует увеличению силы шашиста, обостряет его мысль и приучает к точному разыгрыванию концов партий. Основательное знание этюдов и попытки самостоятельного творчества, несомненно, принесли мне большую практическую пользу.

## **ШАШЕЧНЫЙ ЭТЮД КАК ХУДОЖЕСТВЕННОЕ ПРОИЗВЕДЕНИЕ**

Правильное разыгрывание окончаний шашечных партий нередко требует от играющего умения и изобретательности. Концы партий, вообще говоря, делятся на: 1) нормальные (теоретические) окончания и 2) этюдные окончания.

Нормальное окончание характеризуется типичным соотношением сил, обеспечивающим победу сильнейшей стороне вне зависимости от каких-либо случайностей. Такими нормальными окончаниями являются, например:

- 1) три дамки, владеющие большой дорогой, против одной дамки;
- 2) четыре дамки, владеющие большой дорогой и одной из диагоналей двойника, против двух дамочек.

Но нередко окончание партии носит так называемый этюдный характер, где выигрыш или ничья достигаются единственными, тонкими, трудно находимыми ходами.

Таким образом, если для правильного ведения нормальных окончаний достаточно знать указываемые в теории игры методы их разыгрывания, то в этюдных окончаниях теоретические знания часто бывают неприменимы, так как этюдное окончание является по сути дела исключением из правила и требует индивидуального подхода для своего разрешения. В этом смысле этюдное окончание является как бы противоположностью нормального окончания.

При разыгрывании этюдных окончаний огромное значение имеет навык, который приобретается при решении этюдов. Этюдом мы называем такое искусственно построенное окончание, в котором выигрыш или ничья достигаются единственными, тонкими ходами, не допускающими перестановок при лучших ответах противника. По сравнению с этюдными окончаниями, этюд является высшей формой. Этюдные окончания служат нередко исходным материалом для построения этюдов, и их идеи проявляются в этюдах в очищенном виде, избавленные от всяких случайных моментов (перестановки ходов, частные побочные решения и т. д.), обычно сопутствующих практической партии.

Таким образом, шашечные этюды являются самостоятельной областью шашечного искусства. Наряду с подчинением общим правилам шашечной игры, для них установлен ряд дополнительных требований эстетического порядка.

Первое и основное требование, предъявляемое к художественному этюду, это — единственность решения. Это значит, что для белых в начальном положении выполнение задания возможно только одним способом, а именно — если они будут делать единственные

ведущие к решению ходы в строго определенном порядке. Для примера рассмотрим этюд М. Туманова.

Авторское решение таково: **1.f2—h4 g5—d8** (1... g5—h6 2. h4—f6 c3—d2 3.h2—f4 и 4.f6—c3×) **2.h2—e5 c3—d2 3.e5—c3 4.a3:e7 5.h4:d8×.**

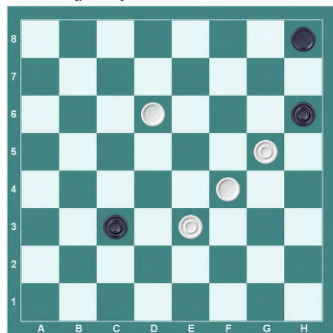
Однако, в этом этюде возможно побочное решение: **1.f2—e1 g5—f6 2.e1:a5 f6—a1 3.h2—e5 a1:f6 4.a5—b6×.**

Таким образом, требование единственности решения здесь не соблюдено, и этюд нужно признать дефектным.

Вторым условием художественного этюда является наличие нескольких вариантов (идейных игр). Приведу следующий пример:

## № 2.

„64“, 1930 г. № 15

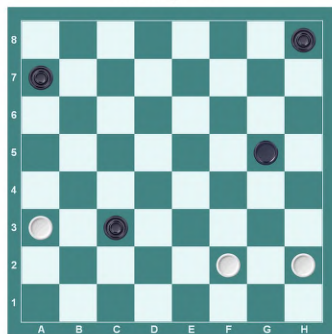


*Выигрыш.*

Необходимым условием художественного этюда является также оригинальность, глубина и трудность решения (тонкие позиционные ходы, комбинационные взрывы и пр.).

Привожу следующий пример (этюд № 3):

Диagr. I.

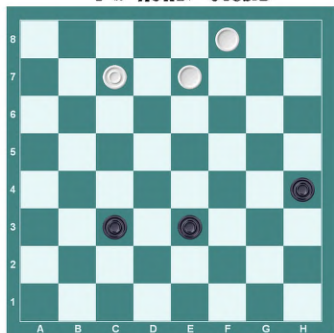


Решение: **1.d6—c5** (единственный ход; если белая дамка встанет на другое поле, последует h8—e5 с ничьей) **1... c3—b2** [1... h8—g7 2.e3—d4 c3:g3 3.c5—f8×. 1... h8—d4 2.c5—b4! (оригинальный прием) d4:g1 3.b4:e1 g1—h2 4.e1—g3 h2—g1 5.g3—h2 g1—a7 (черн. дамка не могла встать на открытое поле ввиду угрозы 6. f4—b8 или f4—g3) 6.h2—g1×] **2.f4—h2 h6:d2 3.c5—e3** и **4.h2:a1×.**

Интересный этюд, дающий сочетательные идеи „столбняка“ с двумя легкими и красивыми вариантами, различными по своей идейной игре.

### № 3.

Конкурс „64“ за 1929 г.  
1-й похв. отзыв



*Выигрыш.*

Рассмотрим, например, следующую (пока несовершенную) позицию:

Б. д. d6, h4, пр. e5; ч. пр. a3, c3.

Как видно из приведенной позиции, у белых имеются две дамки и простая против двух простых у черных. Работа над усовершенствованием этого этюда позволила автору не только углубить его, но также увеличить материальные силы противника, уменьшив в то же время материальные силы белых. После обработки этюд принял следующий вид.

Решение: **1.c7—d8 a5—b4** (1... g5—h4 2.e5—f6 a3—b2 3.f6—g7 b2—c1 4.d6—h2×) **2.d8:h4 b4—c3 3.d6—c5!** (тонкий и довольно скрытый ход) **3... a3—b2 4.c5—e3! b2—a1** (4... b2—c1 5.e3—d4 c3—d2 6.h4—c1×) **5.h4—f6 a1—b2 6.e3—d4×.**

Небольшой, но довольно трудный этюд с разнообразными тонкими

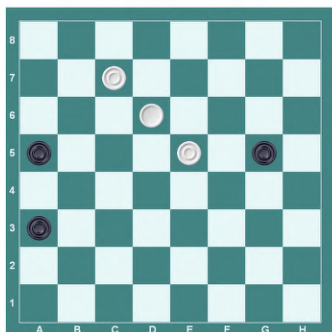
Решение: **1.c7—d8 c3—d2** (1... h4—g3 2.e7—g5 c3—d2 3.g5—f4! g3:e5 4.f8—c6×) **2.e7—f6!** (тонкий и не легко находимый ход) **2... 2d—e1** (2... d2—c1 3.d8—e7 с последующей неотразимой угрозой 4.f6—b2 и 5 e7—d6×) **3.f8—c5 e3—d2 4.c5—f2! e1:g3 5.f6—g5×.**

Эффективный этюд с интересными приемами выигрыша.

Следующим условием этюда является экономия сил. Если ту или иную идею удастся выразить при помощи меньшего количества материала, то такое улучшение придает этюду особенную художественную ценность.

### № 4.

Конкурс „64“ за 1929 г.  
3-й почетн. отзыв



*Выигрыш.*





занияться разбором опубликованных решений этюдов. Таким путем он постепенно ознакомится со всеми тонкостями и специфическими особенностями этюдной борьбы. В процессе разбора решений любитель усвоит ряд часто встречающихся этюдных идей, познакомится с различными способами их выражения и начнет овладевать техникой решения. Через некоторое время любитель сможет перейти к самостоятельному решению этюдов.

Начиная решать этюд, следует сосредоточиться на отыскании первого хода, так как беспельное передвижение шашек ничего, кроме потери времени, не даст. Тщательно рассмотрев начальную позицию, любитель должен попытаться найти замысел автора. Если замысел найден, то отыскание первого хода и дальнейших ходов решения уже не представит большой трудности. Однако, не всегда удастся найти авторскую идею сразу, в особенности — начинающему решателю. В таком случае следует вооружиться терпением и заняться отбором первых ходов. В первую очередь отпадут ходы, явно не приводящие к цели, и останутся два-три хода, на которых следует сосредоточить внимание. Произведя полный разбор этих двух или трех продолжений, любитель в конце концов найдет авторское решение. Следует заметить, что в хороших этюдах нередко встречаются бессмысленные на первый взгляд, „дикие“ ходы, которые резко противоречат основным принципам и методам шашечной

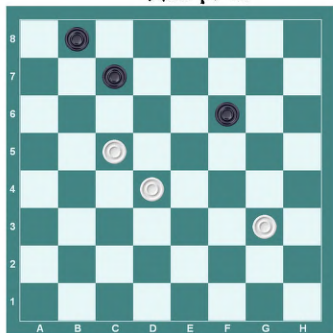
борьбы. Поэтому любитель при решении этюдов должен особенное внимание обратить на эти „подозрительные“ ходы и детально их исследовать.

Понятно, что любителю лучше начать с нетрудных этюдов или этюдных окончаний, взятых непосредственно из практической игры.

Перейдем теперь к конкретным примерам решения. Начнем со следующего этюдного окончания.

Этот — окончание партии Л. Потапов — В. Руссо из 3-го чемпионата СССР 1927 г. Черные сыграли b8—a7

Диagr. II.



*Черные начинают и делают ничью.*

и вскоре должны были сдать. Ход f6—g5 также не спасал партии из-за размена g3—f4. Однако, черные могли здесь этюдным путем добиться ничьей, сыграв 1... c7—b6!! 2c.5:a7 f6—g5 3.d4—c5 (иначе сразу ничья) 3...b8—c7!! Великолепный ход,— черные сами пропускают белых в дамки, и теперь как бы белые ни играли,—ничья. Например, 4.a7—b8 g5—h4, или 4.g3—h4 c7—b6, или 4.c5—b6 c7:a5 5.a7—b8 a5—b4, и белые не могут занять большую дорогу, т. к. на b8—e5 последует g5—f4 с ничьей.

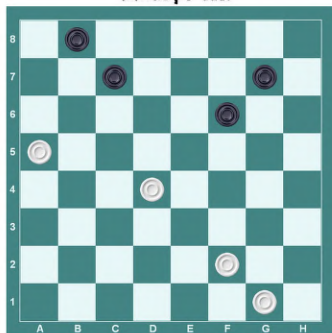
Приведенное окончание, несмотря на простоту позиции, характеризуется элементами этюдной борьбы. Этот пример показывает, какие возможности таятся иногда в простых, казалось бы, положениях. Черные проиграли лишь потому, что не учли этюдных возможностей данной позиции.

Интересно следующее этюдное окончание из партии Б. Миротин — Б. Блиндер (6-й чемпионат СССР 1934 г.). После 26-го хода белых получилась следующая позиция.

Сделав ход 26.e3—d4, белые, не видя этюдных продолжений, предложили ничью, которую черные отклонили. Последовало: 26... c7—b6 27.a5:c7 b8:d5 28.g1—h2 (лучший ход, ставящий черным небольшую ловушку; при других ходах игра сводится к продолжению в партии) 28...g7—h6 (единственный путь к выигрышу; если 28...f6—g5, то 29.d4—e5 d6:f4 30.f2—g3 f4—e3 31.g3—f4, и белые делают ничью) 29.h2—g3 h6—g5 30.f2—e3 d6—e5 31.g3—f4 (Последняя попытка белых.

Плохо было бы 31.d4—c5 e5—d4, и если теперь 32.c5—d6, то d4:h4 33.d6—c7 h4—g3 34.c7—b8 g3—h2, угрожая g5—f4, 35.b8—a7 h2—g1 36.a7—b8 g1—h2 37.b8—a7 f6—e5×; если же 32.g3—f4, то d4:f2 33.f4:h6 f2—g1 34.c5—d6 f6—e5 35.d6:f4, g1—d4×) 31...e5:c3! (Любопытно, что если сыграть 31...e5:g3, то белые делают тонкую этюдную ничью, играя 32.d4—c5 g3—h2

Диагр. III.



Черные начинают и выигрывают.



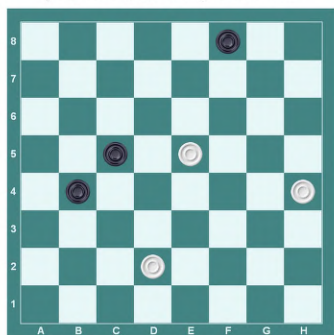
33.c5—b6 h2—g1 34.b6—a7 g1:c5 или ∞ 35.a7—b8 c5—a7, и игра сводится к известному этюду Д. И. Саргина, где дамка ходом b8—g3 делает ничью; см. книгу Н. А. Кукуева „100 шашечных этюдов“, этюд № 41) 32.f4:h6 f6—g5! (черные, зная известную шошинскую идею, проводят ее в жизнь) 33.h6:f4 c3—b2 34.f4—e5 b2—c1 35.e3—d4 c1—b2 36.d4—c5 b2:f6 37.c5—d6 f6—d8, и черные выигрывают.

Это поучительное окончание показывает, как знание этюдных идей помогло черным, с одной стороны, найти единственный этюдный выигрыш и, с другой стороны, избежать не менее интересной угрожавшей им ничьей.

В следующем интересном окончании, получившемся в легкой партии Б. Блиндер — М. Поляк,гранной в 1929 г., белым удалось найти единственный этюдный путь к ничьей.

### № 6.

„Наша газета“, 1929 г.



Белые начинают и делают ничью.

Ближайшая цель белых не дать черным возможности прорваться на левом фланге, для чего у белых есть надежный ход, который сохраняет мощь простых d2 и e5, а именно: 1.h4—g5 b4—a3 (Теперь нельзя играть 2.d2—c3 из-за c5—d4×. Нельзя также играть 2.c5—f6, т. к. последует a3—b2 и затем b2—a1×. Но у белых имеется хороший ход, который задерживает движение простой a3) 2.g5—f6 c5—b4 (Конечно, нельзя играть 2... a3—b2 из-за 3.d2—c3×. Плохо теперь для белых 3.e5—d6 из-за b4—c3×. У них, очевидно, остается два продолжения: d2—c3! или d2—e3. На 3.

d2—e3 последует a3—b2 4.e5—d6, лучший ход, b2—c1 5.e3—d4 b4—c3, и черные выигрывают. Остается разобрать ход с жертвой шашки, который на первый взгляд может показаться несурзным; однако, вся тонкость рассматриваемого окончания заключается именно в этой неожиданной жертве шашки. Решающему этюд всегда следует обращать внимание на те продолжения, которые на пер-

вый взгляд кажутся странными, не приводящими к цели). Последовало: **3.d2—c3!!** (эффектно!) **3... b4:d2 4.e5—d6 d2—e1 5.f6—e7** и ничья.

Соль этого этюдного окончания заключается в том, что на 3-м ходу не совсем просто найти правильное продолжение для белых.

Перейдем теперь к ознакомлению с художественными этюдами.

В этой позиции у белых имеется два солидных продолжения, из коих одно приводит к цели, другое же наводит любителя на ложный след. Ясно, что если белые сыграют **1.f2—e3** и **2.g1:d4**, то последует **a7—b6**, и шашка **a3** беспрепятственно проходит в дамки, форсируя ничью. После этой попытки белые стараются найти правильный первый ход. Выбор у них небольшой, — простая **e7** может встать на два поля — **f8** или **d8**. С первого взгляда нелегко заметить, какой именно ход правилен (**e7—f8** или **c7—d8**), так как оба продолжения оставляют черным единственный ответ **d4—c3**. Однако, на 3-м ходу разница станет очевидной.

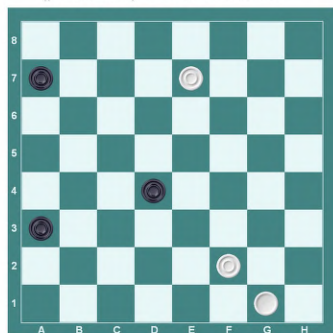
Разберем вариант **1.e7—d8 d4—c3** (единственный ход) **2.f2—e3** (это, несомненно, лучший ход, так как он вводит в игру не только простую, но и дамку) **a3—b2** (**2... c3—b2 3.d8—b6!** и **4.c3—d4**×) с последующим **b2—a1** и ничьей. Если же **3.d8—f6**, то **b2—c1** и ничья.

Рассмотрение этого варианта показывает, что после хода черных **a3—b2** найти выигрыш невозможно. Таким образом становится понятным, что этот вариант ложный, и, следовательно, — правилен второй вариант. Его можно смело применить, так как ничего другого у белых не остается.

**1.e7—f8 d4—c3** (**1... d4—e3 2.f2:d4**, и белые, проведя простую в дамки, переходят к нормальному окончанию) **2.f2—e3** (ход довольно ясен, т. к. одной дамкой **f8** вести борьбу невозможно; при

## № 7.

„Смена“, 1928 г. № 19



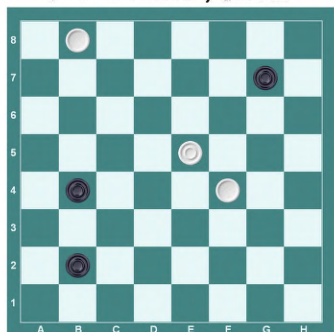
*Выигрыш.*

помощи же этого хода белые успешно развиваются и создают неотразимые угрозы) 2... a3—b2 (2... c3—b2 3.f8—b4 a3:c5 4.e3—d4×) 3.e3—d4! c3:e5 4.g1—b6 и 5.f8:c1×.

В этой позиции черная простая угрожает форсировать ничью, заняв большую дорогу ходом b2—a1. Посмотрим, чем это можно предупредить. Если мы, например, сыграем f4—g3 или b8—c7, то последует g7—f6!, затем b2—a1 и ничья. Ясно, что идея лежит более глубоко.

### № 8.

„Наша газета“, 1929 г.



*Выигрши.*

Рассматривая расположение черных шашек b4 и g7, мы замечаем, что если бы в этой позиции черная простая b2 превратилась в дамку на a1, а белая дамка могла следующим ходом попасть на поле a3, то получилась бы несложная комбинация, дающая белым победу.

Это соображение наводит нас на мысль, что, играя f4—c1, можно временно затормозить движение простой b2, а так как других возможностей нет, то первый ход очевидно

будет: 1.f4—c1 b4—a3 (1... b2—a1 2.c1—a3×). После движения шашки b4 на a3 отпадает угроза жертвы шашки со стороны черных, которая была у них в первоначальной позиции (1... g7—f6). Это наталкивает на мысль, что можно приостановить движение шашки b2 первоначальной угрозой, а именно играя 2.b8—c7. После этого черная простая g7 мешает превращению в дамку своей простой b2, поэтому черным приходится играть 2... g7—h6. Белые не могут теперь убрать свою простую с большой дороги, так как последует b2—a1 с ничьей. Простую e5 нужно очевидно прикрыть дамкой. Однако, на 3.c7—d8 b2—a1 4.d8—f6 последует 4... a3—b2 и затем 5... h6—g5 с ничьей. Поэтому остается лишь 3.c7—b6 b2—a1 4.b6—d4 a3—b2 5.c1:a3 h6—g5 6.a3—b2×.

В следующем этюде (№ 9) борьба ведется против сильных черных простых, перешедших главные диагональные заставы (большую дорогу и диагонали двойника). Отыскать первый ход

не так просто, поскольку белые располагают большим количеством продолжений. Рассмотрим наиболее подходящие с первого взгляда ходы.

1.e7—d8. Но в этом случае последует 1... f2—g1 2.d8—f6 d4—e3 3.f6—c3 e3—d2 4.c3:e1 g1—d4 5.e1—f2 d4:g1 6.b8—a7 a5—b4 7.d6:a3 g1—h2 и ничья.

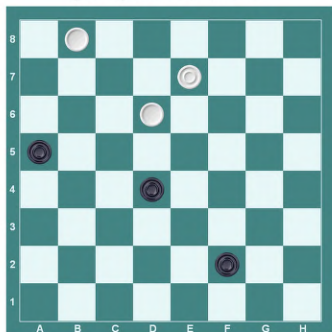
1.e7—f8. На это последует f2—e1 или g1, и белым не выиграть против черной дамки и простой. Очевидно, что оба эти продолжения — лишь ложные следы.

Детальное рассмотрение позиции приводит нас к выводу, что если черная простая f2 превратится в дамку, то белым выиграть невозможно. Поэтому возникает мысль отбросить черную простую f2 назад путем жертвы дамки. 1.d6—g3!! f2:h4. После этого основная задача белых заключается в том, чтобы помешать движению черной простой d4. Каким образом этого можно добиться? Бросается в глаза ход 2.e7—d8 с угрозой d8—b6, оставляющий черным единственный ответ 2... a5—b4. Теперь белые занимают важный пункт ходом 3.b8—f4 и угрожают посредством d8—f6 выиграть шашку. 3... h4—g3 (черные пытаются ликвидировать угрозу, жертвуя шашку) 4.f4:h2 d4—e3 (лучший ход) 5.d8—a5 b4—a3 6.h2—g1×.

Приведенные подробные решения примеров могут многому научить внимательного читателя. Однако, отсюда не следует делать вывода, что, разбирая напечатанные решения этюдов, мы только этим способом достигнем большого искусства в их решении вообще. Наибольшую пользу любителю принесут самостоятельные попытки решения этюдов, какими бы трудными на первых порах они ни казались, так как прежде всего важно развить свою способность к анализу. И я советую читателю при рассмотрении этюдов этого сборника не сразу заглядывать в решения, а сперва попытаться самому преодолеть встречающиеся трудности.

## № 9.

„64“, 1928 г. № 17



*Выигрши.*



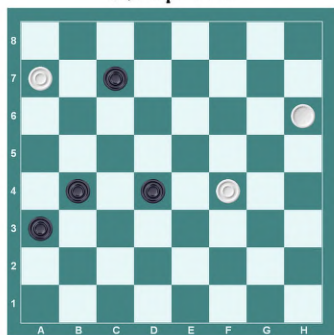
## КАК СОСТАВЛЯТЬ ШАШЕЧНЫЕ ЭТЮДЫ

Составление шашечных этюдов настолько отличается от практической игры, что не всякий даже сильный практический игрок может проявить большие успехи в этюдном творчестве.

Научиться составлять этюды можно не сразу,—этому должна предшествовать большая подготовительная работа, заключающаяся в решении и изучении произведений других авторов. Только научившись правильно решать этюды и хорошо разбираться в их достоинствах и недостатках, можно приступить к самостоятельному творчеству.

Процесс составления этюдов не подчиняется каким-либо твердо установленным приемам и правилам. У разных авторов, в зависимости от их творческой индивидуальности, он протекает по-разному, но все же некоторые руководящие указания в отношении составления этюдов можно дать.

Как во всяком художественном произведении, мы различаем в этюде тему, т. е. главный вариант, в котором проводится основная мысль (идея) автора, а также внешнюю форму разработки темы или способ ее изложения. Поясним это примерами. Рассмотрим этюд А. Мишина.



Выигрыш.

Решение этюда следующее: **1.f4—e5! d4:f6 2.h6—g7 f6:h8 3.a7—b8 c7—b6 4.b8—a7 b6—a5 5.a7—d4×**.

Как видит читатель, тема в этом этюде выражена с чрезвычайной прямолинейностью и простотой. Путем жертвы шашки и затем дамки белые форсированно выигрывают при помощи так наз. „заставы“,

что и является темой настоящего этюда. Других вариантов в этюде нет.

Для сравнения рассмотрим другой простенький пример (см. этюд № 10).

Решение: 1.g3—e5 c3—d2 (1... a3—b2 2.e5—d4×) 2.e5—c3!! d2:b4 3.d6—c7 d8:b6 4.b8—a7 b6—a5 5.a7—d4×.

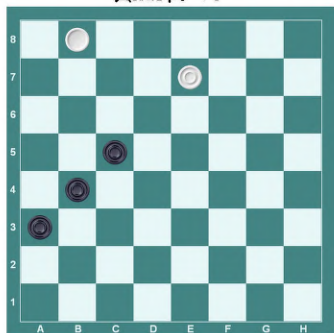
Даже неискушенный читатель легко заметит, что в этом этюде проводится тема, аналогичная предыдущей, но авторская разработка темы, способ ее изложения совершенно другой.

Как и в предыдущем этюде, проводится жертва дамки и шашки, но уже на других полях и не с первого хода. Кроме того, добавлен один нетрудный вариант.

Приведем третий пример — этюд Л. Рубинчика (диаграмма V).

Решение: 1.e7—f8 c5—d4 (1... b4—c3 2.f8:e1 a3—b2 3.e1—c3 и 4.b8—f4×) 2.f8—c5! d4:b6 3.b8—a7 b6—a5 4.a7—d4×.

Диагр. V.



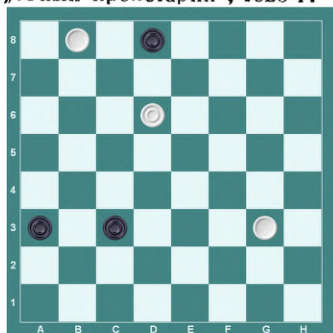
Выигрыш.

выбрана для него тема, центр внимания следует сосредоточить на способе разработки темы.

Выяснив вопрос о теме и способе ее выражения, подойдем вплотную к вопросу о технике составления этюдов. Большинство составителей этюдов пользуется приемом так наз. „наращивания“.

## № 10.

„Юный пролетарий“, 1928 г.



Выигрыш.

Простенькая и эффектная миниатюра! В ней проходит та же тема, но изложенная другим способом и в ином стиле. Кроме основного варианта, имеется еще два легких варианта. Несмотря на одинаковость темы, интерес к каждому отдельному произведению не притупляется благодаря тому, что разработка каждого из них имеет свои индивидуальные особенности. Таким образом, при составлении этюда, после того как

Поясним это примером. Допустим, в процессе своей работы автор натолкнулся на следующую финальную позицию:

Б. д. с7, с3, пр. а7; ч. пр. f4, g3, f2.

Решение этой позиции следующее: 1.с7—b6 f2—e1 (1... f2—g1 2.с3—d4×) 2.b6—a5, и белые выигрывают.

Конечно, считать эту позицию этюдом нельзя: необходимо увеличить количество вариантов и сделать игру более сложной и трудной. Для этого мы, рассматривая позицию, можем поставить перед собой следующий вопрос: какой последний ход черных, сделанный до создавшегося положения, является наиболее сильным?..

Перед создавшимся положением у черных могло быть три продолжения. Они могли, например, сделать ход 1... g5—f4. Однако, рассматривая позицию с черной шашкой на g5, вместо f4, мы приходим к выводу, что ход g5—f4 вовсе не является сильным, так как вместо него черные могли сыграть 1... f2—e1 2.с7:h2 e1:a5 с ничьей. То же относится ко второму возможному продолжению черных: h4—g3; вместо h4—g3 черные могли бы добиться ничьей ходом f2—e1. Очевидно, последний ход черных был с3—f2.

Таким образом, мы нашли первое изменение позиции,—расстановка черных простых будет такая: f4, e3, g3; расположение же белых пока не изменилось. После этого нам нужно отыскать наиболее замысловатый предшествующий ход белых.

У белых также мог быть ряд продолжений, напр., a5—с7. Однако, если бы дамка стояла, вместо с7, на a5, то стали бы возможными побочные решения, напр. a5—b6 или a7—b8. Нам же необходимо найти такую позицию, в которой последний ход белых был бы достаточно трудным и притом единственным. После некоторых изысканий мы такой ход находим: b8—с7.

Можно было бы остановиться на получившейся позиции и считать ее этюдом:

Б. д. b8, с3, пр. а7; ч. пр. f4, e3, g3.

Решение: 1.b8—с7 e3—f2 2.с7—b6×.

Однако, автор не должен удовлетворяться легко достигнутым успехом, а должен стремиться развить и усовершенствовать свою идею.

Попробуем сделать дальнейшую попытку усложнения полученной позиции. Ходов, предшествующих данной позиции, у черных могло быть два:  $h4-g3$  и  $g5-f4$ . При продолжении  $h4-g3$  игра вполне соответствовала бы авторской идее, и другого хода при положении черной шашки на  $h4$  у черных не было бы. Однако, было бы крайне желательно найти более сильную позицию для черных. Сильнее она будет, если черная простая уже будет находиться на  $g3$ , и в распоряжении черных будет ход  $g5-f4$ . Это соображение приводит нас к следующей позиции:

Б. д.  $b8, c3$ , пр.  $a7$ ; ч. пр.  $g5, g3, e3$ .

Ход черных.

Присмотревшись внимательнее к этой позиции, мы устанавливаем, что у черных, помимо хода  $g5-f4$ , могут быть еще два продолжения:  $g3-f2$  и  $g3-h2$ . Если и при этих продолжениях белые могут достигнуть выигрыша, то этюд обогатится новым содержанием.

Как будет показано нами в дальнейшем, выигрыш при этих продолжениях черных имеется. В таком случае перед нами возникает задача подыскать предшествующий этой позиции ход белых.

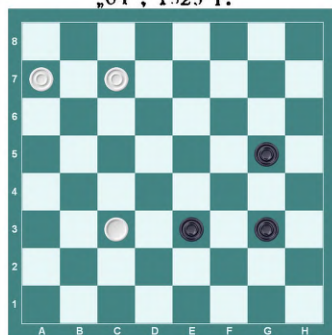
В рассматриваемой позиции черная шашка  $g3$  находится под ударом, что необходимо устранить. Простейшим способом для достижения этого является замена белой дамки  $b8$  на простую  $c7$ .

В результате, получается позиция, приводимая нами в этюде № 11 и являющаяся окончательным оформлением этюда.

При нашей попытке показать процесс составления этюда, решение его было показано в обратном порядке, т. е. с финала. Теперь же приведем его нормальное решение.

$1. c7-b8 g3-f2$ . После произведенной разработки, первоначальная идея автора превратилась в один из вариантов, и совсем неожиданно возникла новая более эффектная тема. (Если  $1... g3-h2$ , то  $2. b8-g3!$

№ 11.  
„64“, 1929 г.



*Выигрыш.*



h2:f4 3.a7—b8 g5—h4 4.b8:h2 e3—f2 5.c3—d4 f2—g1 6.d4—a7×  
Если же 1... g5—f4, то получаются варианты, рассмотренные нами  
раньше.) 2.b8—g3! f2:h4 3.a7—b8 e3—f2 4.c3—d4 f2—e1  
5.d4—f2×.

Этот пример показывает, как в процессе „наращивания“ бывает  
возможно найти новую более интересную идею, которая и стано-  
вится основной темой этюда; первоначальная же идея становится  
вариантом и играет второстепенную роль.

К указанному приему при составлении этюдов прибегают очень  
часто, хотя не исключается возможность применения и других  
способов.

Вот еще один пример, показывающий постепенную разработку  
задуманной идеи:

Б. д. a3, a7, d8; ч. д. g1, пр. f2.

В этой позиции выигрыш достигается следующим образом: 1.a3—  
c5 f2—e1 (1... g1—h2 2.c5:g1 h2—e5 3.d8—c7! 4.g1—h2×) 2.d8—  
h4 g1:b6 3.a7:f2×.

Ходы черных, предшествующие этой позиции, могли быть сле-  
дующие: e3—f2, g3—f2 и h2—g1. Легко убедиться, что первое  
и третье из указанных продолжений были бы неправильны, так как,  
играя иначе, черные могли бы сделать ничью. Остается ход g3—f2.  
Таким образом, предшествующая позиция черных шашек была:  
д. g1, пр. g3. Какой же ход до этого сделали белые?

Не вдаваясь в детальный анализ, будем считать, что последний  
ход белых был d4—a7. Ясно, что перед этим ходом черной дам-  
ки еще не было, так как она обязана была бы взять белую дамку  
d4. Дамка могла появиться после хода простой f2—g1, а преды-  
дущий ход белых был, допустим, h8—d4.

В результате, мы приходим к следующей позиции:

Б. д. a3, h8, d8; ч. пр. f2, g3.

Белые выигрывают.

Эту позицию можно было бы считать этюдом. Однако, на эту  
тему уже давно был составлен ряд произведений. Поэтому необ-  
ходимо каким-нибудь образом усложнить идею, обновить ее. Обра-  
тимся снова к методу наращивания.



ной и живой игрой. Несколько снижает ценность этюда слишком легкий первый ход.

Конечно, творческий процесс составления этюдов протекает не так просто и прямолинейно, как может показаться из приведенных примеров, но все же указанный метод является основным. В практике работы композиторов применяются и другие приемы. Нередко расставляется та или иная позиция с некоторым преимуществом у белых, и путем длительного анализа отыскивается идея выигрыша, которая в дальнейшем шлифуется, т. е. очищается от всяких случайных моментов, в результате чего, если идея отличается достаточной яркостью, может получиться художественный этюд. Иногда высокохудожественное произведение получается в результате умелого соединения в одном этюде двух или нескольких известных идей, которые вместе раньше не встречались.

При неудачах не следует бросать работу над трудной темой, так как, проявив настойчивость, почти всегда можно добиться успеха. Этюд, тема которого с трудом поддавалась обработке, почти всегда оказывается более ценным в художественном отношении. Кроме того, в процессе работы над трудной темой выявляются богатейшие возможности защиты слабой стороны, что, в свою очередь, может служить темой для этюдов на ничью.

Таким образом, читатель познакомился с тем, что такое шапечный этюд, какие требования предъявляются к нему художественной школой, как решать этюды и как составлять их. После этого он может сознательно и с большой пользой для себя воспринять и освоить предлагаемый в настоящем сборнике этюдный материал

## ***ИЗБРАННЫЕ ЭТЮДЫ***

В настоящей главе приведены 73 этюда, показывающих мои творческие достижения.

Этюды разбиты на группы в зависимости от их тематики: 1) игровые этюды, 2) этюды на тему „столбняк“, 3) этюды на тему „самообложение“, 4) борьба трех дамок против дамки с простыми, владеющими большой дорогой, 5) этюды на выигрыш из ничейных позиций, 6) борьба против сильных простых, 7) дамка и три простых

против дамки с двумя простыми, 8) четыре дамки против двух дамек и простой.

Это распределение этюдов на группы, хотя и страдает известными классификационными недочетами, все же представляет значительные удобства для шашкиста-практика.

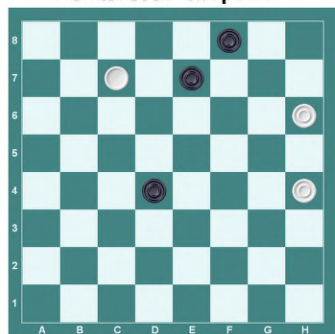
## ИГРОВЫЕ ЭТЮДЫ

Этюды №№ 13—19 составлены на игровые темы.

Присмы решения этих этюдов могут встретиться в практической игре.

### № 13.

Печатается впервые



Выигрыш.

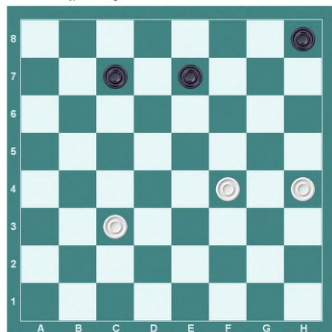
Решение: 1. c7—d8 e7—d6 2. d8—e7 d6—e5 3. h4—g5 f8:d6 4. g5—f6X.

(См. диаграмму № 14)

Решение: 1. h4—g5! (На первый взгляд кажется, что следует поторопиться занять центр ходом

### № 14.

„64“, 1933 г. № 4



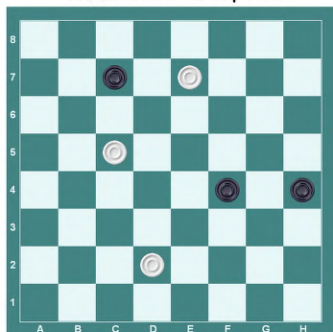
Выигрыш.

c3—d4, однако это было бы ошибкой, так как тогда последует e7—d6 и затем c7—b6 с прорывом на левом фланге белых, обеспечивающим черным ничью) 1... h8—g7 (1... e7—d6 2. g5—f6. Шашка c3 в этом варианте защищает границы на левом фланге белых. 2... c7—b6 3. f4—g5 b6—a5 4. g5—h6 d6—c5 5. f6—c7 c5—b4 6. c7—d8! Вот где сказывается сила простой c3! 6... b4;d2 7. h6—g7X) 2.

f4—e5 c7—b6 3.c3—b4 g7—  
h6 4.b4—a5 h6:d6 5.a5:e5×.

### № 15.

Печатается впервые

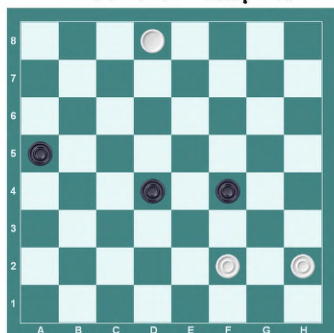


*Выигрыш.*

Решение: 1.e7—d8 h4—g3 2.  
d8:a5 g3—f2 (2... g3—h2 3.  
a5—b6×) 3.d2—e3!×.

### № 16.

Печатается впервые

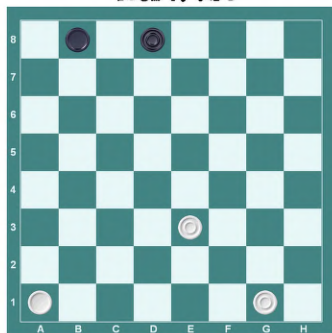


*Выигрыш.*

Решение: 1.f2—g3 d4—c3  
(1... f4—e3 2.d8—f6, выигрывая  
простую, после чего белые про-  
водят обе простые в дамки и  
выигрывают) 2.g3:e5 c3—b2 3.  
d8—e7 (во-время отрезая путь  
простой a5) 3.. b2—c1 4.e7—  
a3 (тонкий маневр, благодаря  
которому белые получают воз-  
можность продвигать простую e5  
в дамки) 4... c1—d2 5.a3—b2×.

### № 17.

„Шахм. и шашки в массы“,  
1932 г. № 3



*Выигрыш.*

Решение: 1.g1—h2 d8—c7  
(1... b8—a7 2.e3—f4 3.f4—g5,  
и черные не могут мешать  
продвижению простой g5 в дам-  
ки) 2.a1—f6!! (Исключительно  
тонкий ход. Большинство люби-  
телей, вероятно, попытается про-  
сто провести шашку e3 в дамки  
и выиграть теоретическим путем,

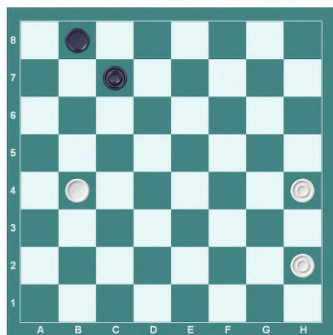
однако это — ложный след, приводящий к ничьей, напр.: 2.e3—f4 c7—d6 3.f4—g5 b8—c7! Черные выводят дамку на диагональ косяка, задерживая дальнейшее продвижение белых простых. 4.g5—h6 c7—d8 и ничья) 2... c7—d6 (Черные стремятся кратчайшим путем занять дамку поле d8. Если 2... b8—a7, то 3.e3—f4 c7—d6 4.f4—g5 a7—b6, Черные снова пытаются провести маневр, который показан в предыдущем примечании при ошибочном ходе белых 2.c3—f4. Однако, черные потеряли важный темп; чтобы завладеть полем d8 им требуется теперь три хода: b8—a7, a7—b6 и b6—d8, а в варианте 2.e3—f4 они добивались этого в два хода: b8—c7 c7—d8. 5.h2—g3! Единственный ход; теперь белые легко проводят простые и выигрывают) 3.f6—e7! (несложная комбинация, ясно показывающая какую цель преследовал второй ход белых) 3... d6:f8 4.e3—f4 b8:g3 5.h2:f4 f8—e7 6.f4—e5X.

(См. диаграмму № 18)

Решение: 1.b4—c3 (Иначе следует c7—d6 и b8—e5 с ничьей) 1... c7—d6 2.h4—g5 b8—c7 3.c3—a5! (Белые во избежание ничьей спешат согнать черную дамку с диагонали ко-

## № 18.

„Шахм. и шашки в массы“,  
1932 г. № 5



Выигрыш.

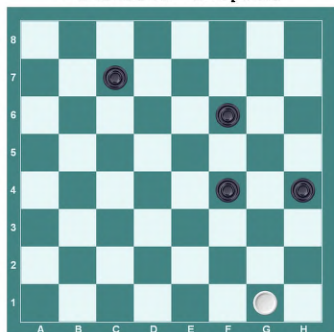
сяка; см. решение этюда № 17) 3... c7—b8 (3... c7—d8 4.a5—e1 и 5.h2—g3X) 4.g5—f6 (задерживая движение простой d6 и выигрывая этим важный темп) 4... b8—a7 5.f6—g7 d6—e5 6.g7—h8 e5—f4 7.a5—b4! (не давая черным играть f4—e3 из-за 8.b4—c5X) 7... a7—f2 8.b4—f8, и белые форсированно выигрывают шашку посредством f8—h6. Нельзя было 8.b4—d2, так как последовало бы f4—g3 и f2—e3 с ничьей.

Построение этюда напоминает этюд № 17. Разница в том, что в этюде № 17 белые выигрывают, не доводя простых до дамк; в данном же этюде, наоборот, они выигрывают, проведя простую в дамки.



## № 19.

Печатается впервые



Ничья.

Решение: 1.g1—d4 (Цель первого хода белых — заставить противника занять невыгодную позицию) 1... f6—g5. 2.d4—c3 (Этим ходом белые занимают важный стратегический пункт) 2... c7—b6 (2... f4—e3 3.c3—e5 c7—b6 4.e5—f4 и ничья. 2... c7—d6 3.c3—b4 d6—e5 4.b4—c3 и ничья) 3.c3—a5 b6—c5 4.a5—c3 h4—g3 5.c3—e1 g3—h2 6.e1—h4 и ничья.

Нетрудный этюд, который показывает силу дамки в борьбе против нескольких простых.

## ЭТЮДЫ НА ТЕМУ „СТОЛБНЯК“

На эту тему приводятся этюды №№ 20—21. Столбняки я разделяю на три группы: 1) столбняк, 2) двойной столбняк, 3) столбняк с самообложением.

Столбняк — это положение, когда у черной дамки остается возможность сделать ход только по одной диагонали, напр. в следующих позициях: Б. д. a1; ч. д. h8, или Б. д. a7, h2; ч. д. b8.

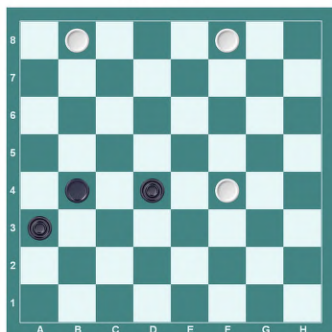
Двойной столбняк — это положение, когда у черной дамки остается возможность хода по двум диагоналям, напр. в позиции Б. д. a3, h6; ч. д. c1.

Столбняк с самообложением — это положение, когда черной дамке мешает выстраться на про-

стор своя же простая, напр. в позиции: Б. д. a5, g1; ч. д. e1, пр. f2.

## № 20.

„Шашки в массы“, 1931 г.  
№ 21-22



Выигрыш.

Решение: **1.f8—g7** (белые то-ропятся завладеть большой до-рогой, так как в противном случае черная дамка займет по-ле с3, обеспечивая ничью) **1... b4—c3** (черные создают угрозу с3—a1, однако белые находят убедительное опровержение) **2. f4—d6** (ликвидируя угрозу чер-ных) **2... a3—b2** **3.d6—c5!** **d4:b6** **4.b8—a7!** (пользуясь тем, что черная дамка обязана брать, белые делают тихий ход и за-нимают оппозицию) **4... c3:h8** **5.a7:a1** X.

Единственный случай, когда одна дамка проигрывает неприя-тельской дамке,— столбняк на большой дороге.

(См. диаграмму № 21)

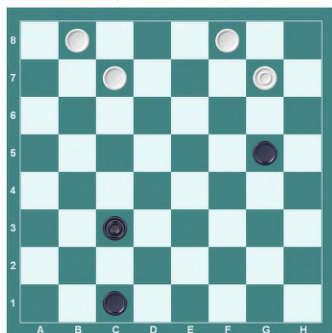
Решение: **1.c7—d8** **g5—e3** (1... **g5—h6** **2.g7—h8** **c3—d2** **3. h8—b2!** **c1:a3** **4.b8—d6** **a3:e7** **5.d8:c1** X. 1... **g5—h4** **2.g7—h8**

### ЭТЮДЫ НА ТЕМУ „САМООБЛОЖЕНИЕ“

Самообложением называется та-кое расположение шашек, когда движение какой-нибудь шашки, находящейся под ударом, задер-живается своей же шашкой, пре-градившей ей путь к спасению, что приводит к гибели одной или нескольких шашек. На эту тему приводятся этюды №№ 22—23.

### № 21.

„64“, 1930 г. № 8



Выигрыш.

**c3—d2** **3.h8—b2!** **c1:a3** **4.b8—d6** **a3:e7** **5.f8:e1** X) **2.g7—h8** **c3—d2** **3.d8—h4!** **d2—e1** (3... **e3—b6** **4.h8—b2** **c1:a3** **5.b8—d6** **a3:e7** **6.h4:c1**) **4 h8—b2!** **c1:a3** **5.b8—d6** **a3:e7** **6.f8:f2** X.

К известной теме „столбняка“ в этом этюде добавлены еще два варианта.

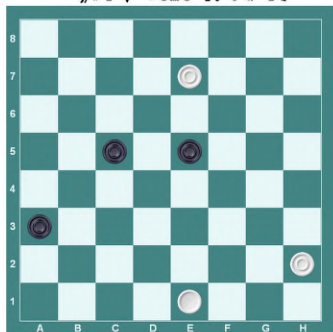
(См. диаграмму № 22)

Решение: **1.e7—f8** (нельзя, ко-нечно, играть **1.e1—c3**, так как последует **c5—d4**, и белая дамка вынуждена покинуть большую дорогу, после чего черные легко проходят в дамки) **1... c5—d4** (1... **c5—b4** **2.e1:a5** **a3—b2**



## № 22.

„64“, 1929 г. № 11



*Выигрыш.*

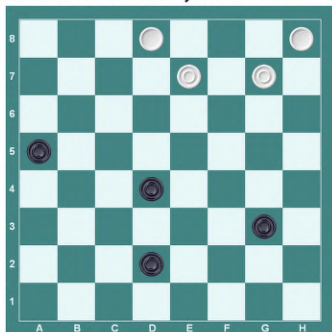
3.a5—c3!, необходимая жертва дамки, 3... b2:d4 4.f8—g7, и, связав черные простые, белые выигрывают) 2.f8—b4! (белые путем жертвы возвращают черную простую назад, учитывая, что создающаяся сгущенность черных шашек явится причиной их гибели) 2... a3:c5 3.e1—g3! (позиция, являющаяся темой этюда и ярко иллюстрирующая самообложение: при любом ходе погибают две простые) 3... d4—e3 4.g3:b4 e3—f2 5.h2—g3 6.b4—d6×.

(См. диаграмму № 23)

Решение: 1.g7—f8 d4—e3 (1... d2—f4 2.h8:a1 g3—h2 3.f8—h6! Белые сгоняют черную дамку с двойника, так как если две черные дамки владеют двой-

## № 23.

„Шашки в массы“, 1931 г. № 15-16



*Выигрыш.*

ником, то им обеспечена ничья. 3... f4—b8 4.h6—e3, и белые, овладев одной из диагоналей двойника, выигрывают. — Или: 1... d2—c3 2.d8—b6! 3.e7—d8×) 2.d8—b6! a5:c7 3.e7—d8 e3—f2 4.d8:e1×.

Интересный пример выигрыша благодаря самообложению черной дамки.

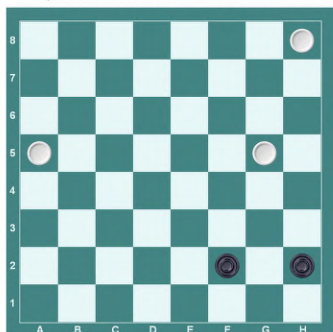
В этюде № 24 белые выигрывают благодаря угрозе запиравания. Тема „самообложение“ проходит в этом этюде в одном из вариантов.

(См. диаграмму № 24)

Решение: 1.h8—d4 (с целью вынудить простую f2 превратиться в дамку на диагоналях косяка) 1... f2—e1 (нельзя h2—g1 ввиду 2.a5—e1×) 2.d4—g1 (в по-

## № 24.

„Наша газета“, 1929 г.



*Выигрыш.*

добных позициях — при борьбе трех дамек и простой — самыми невыгодными диагоналями для черной дамки являются диагонали косяка) 2... e1—g3 (2... e1—h4 3.a5—d8×) 3.a5—e1 (черной дамке не избежать гибели) 3... g3—h4 4.g5—d8×.

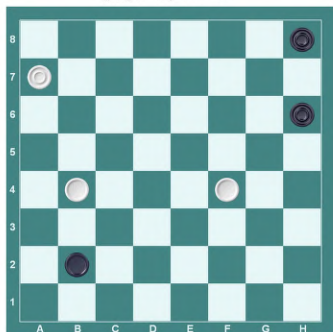
Черная дамка в подобных позициях должна пытаться занять диагональ тройника, тогда ничья черным обеспечена. Например: Б. д. h6, g1, e1; ч. д. f8, пр. h2; 1.e1—h4 f8—a3 2.h4—e1 a3—f8 и т. д.

## БОРЬБА ТРЕХ ДАМОК ПРОТИВ ДАМКИ С ПРОСТЫМИ, ВЛАДЕЮЩИМИ БОЛЬШОЙ ДОРОГОЙ

На эту тему приводятся этюды №№ 25-26.

## № 25.

„Шахм. и шашки в массы“, 1932 г. № 6



*Выигрыш.*

Решение: 1.f4—d6 h6—g5 (1... h8—g7 2.a7—b8 b2—f6 3.b4—a5 f6—d4 4.a5—e1 h6—g5 5.e1—f2! d4:g1 6.b8—a7×. Или: 1... b2—g7 2.b4—a5 h6—g5 3.a7—b8 g5—h4 4.d6—c5 g7—b2 5.a5—d8 b2—a1 6.d8—g5 и 7.c5—d4×) 2.a7—b8 b2—f6 3.b4—a5 f6—d4 4.a5—e1 d4—f6 5.d6—g3! (тонкий и нелегко находимый ход) 5... f8—g7 6.g3—h4 g7—h6 7.b8—f4×.

Из решения этюда видно, что причиной гибели черной дамки явились свои же простые. В подобных концах, когда одинокая дамка черных владеет большой

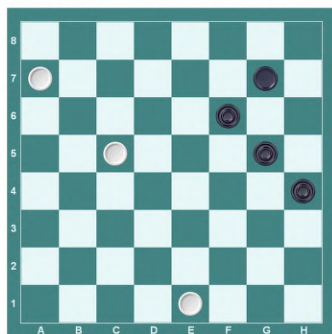
дорогой, черные должны всячески стараться отдать свои простые, чтобы не попасть в проигрышное положение.

(См. диаграмму № 26)

Решение: **1.e1—a5 g7—h6** (1... h4—g3 или g5—f4 2.c5—e7 и 3.a5—c7×. Или: 1... g7—f8 2.c5—a3 f8—h6 3.a5—c3 h4—g3 4.c3:g7 h6:f8 5.a7—c5×. Или: 1... g7—h8 2.a5—c3×) **2.a5—c7 h4—g3 3.c7:h2 h6—g7 4.h2—e5×**. Этот этюд по теме похож на этюд № 10.

## № 26.

„64“, 1923 г. № 17-18



*Выигрыш.*

### ЭТЮДЫ НА ВЫИГРЫШ ИЗ НИЧЕЙНЫХ ПОЗИЦИЙ

Этюды №№ 27—31, иллюстрирующие в основном борьбу двух дамек и простой против дамки и простой, дают представление о некоторых специальных возможностях выигрыша в кажущихся ничейными позициях.

Рассмотрим, например, при наличии двух дамек у белых и одной дамки у черных следующую позицию простых (№ 1):

Б. пр. h2; ч. пр. h4.

При данном расположении простых выигрыш для белых, вообще говоря, невозможен, так как чтобы провести простую h2 в дамки, белым должны поста-

вить одну из своих дамек на f2; но в этом случае черная дамка либо займет нижний тройник и задержит дальнейшее продвижение шашки h2, либо она займет верхний тройник и после хода h2—g3 нападет на белую шашку с поля d6.

Для большей наглядности рассмотрим такой пример: Б. д. a1, c5, пр. h2; ч. д. h6, пр. h4 1.c5—f2 h6—c1 2.a1—h8 c1—h6 3.h2—g3 h6—c1 4.h8—g7 c1—h6 5.g7—f8 h6—c1 6.f8—a3 c1—h6 7.a3—c1 h6—f8 8.g3—f4 f8—g7 и ничья.

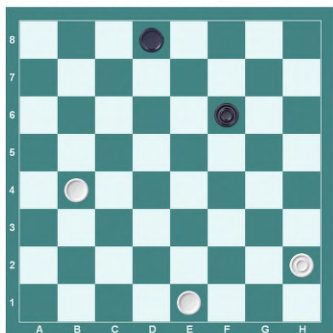
Как показывает этот пример, белые никак не могут выиграть, если черная дамка занимает

верхний или нижний тройник. Однако, если белые могут помешать черной дамке утвердиться на тройнике, то выигрыш в некоторых случаях бывает возможен.

В следующем этюде (№ 27) белые, не доводя до образования позиции № 1, остроумными приемами вынуждают черных к жертве шашки.

### № 27.

„64“, 1934 г. № 1-2



*Выигрыш.*

Решение: 1.b4—c3 f6—g5 2.c3—d4 (занимая важный пункт двойника и в то же время парализуя движение простой g5, напр., 2... g5—h4 3.d4—f6 и 4.h2—g3×) 2... f8—e7 (если в этой позиции дать черной простой возможность утвердиться на поле h4, то ничья черным обеспечена, так как диагональ трой-

ника занята черной дамкой) 3.h2—g3! (очень важный ход, составляющий основную тонкость данного этюда) 3... e7—f8 (лучший ответ; черные, предвидя нападение на простую с поля d2, занимают оборонительный пункт h6) 4.g3—h4 g5—f4 5.e1—c3 (иначе последует 5... f4—e3 и 6... f8—g7 с ничьей) 5... f8—h6 6.c3—b2 h6—f8 7.h4—g5 f4:h6 8.b2—a3×.

Важный для практической игры этюд.

Рассмотрим теперь при том же соотношении количества дамк у белых и у черных следующую позицию простых (№ 2):

Б. пр. a1, ч. пр. a3.

В данной позиции, как и в предыдущей, выигрыш для белых невозможен, так как, чтобы провести простую в дамки, белые должны поставить одну из своих дамк на поле c1, но тогда черная дамка займет верхний или нижний двойник и при ходе белых a1—b2 нападет на шашку b2 с большой дороги; если же окажется, что большой дорогой владеют белые, то черная дамка займет нижний косяк и отрезет дальнейший путь белой простой.

Пример: Б. д. c1, e1, пр. a1; ч. д. h2, пр. a3. 1.a1—b2 h2—



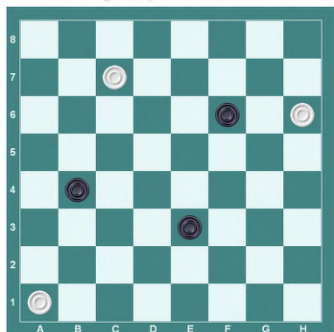
е5 2.е1—с3 е5—h8 и ничья. Или 1.с1—с3 h2—с7 2.а1—b2 с7—а5 3.с3—е1 а5—с7 4.б2—с3 с7—е5 и ничья.

Этот пример показывает, что белые не могут провести простую в дамки, а двумя дамками не могут выиграть, т. к. количество безопасных полей у черной дамки велико.

Теперь рассмотрим этюд (№ 28) на эту тему. В этом этюде белые, маневрируя своей дамкой и используя невыгодное расположение черных простых, загоняют черную простую в дамки на гибельное для черных поле.

### № 28.

„64“, 1934 г.



*Выигрыш.*

Решение: 1.с7—d8 f6—e5 2.d8—a5 b4—a3 3.a5—c7 e5—d4 (3... e5—f4 не меняет идеи решения) 4.с7—b6 d4—c3

5.b6:f2 c3—d2 6.f2—e1 d2—c1 7.e1—g3, и черная дамка поймана, так как белые угрожают ходом 8.g3—f4.

Рассмотрим теперь следующую позицию простых (№ 3):

Б. пр. h6, ч. пр. f8.

Здесь выигрыш для белых нормальным путем невозможен, так как нельзя провести простую в дамки, а угрозы, создаваемые одними дамками, не могут дать белым победы.

Пример: Б. д. с3, f2, пр. h6; ч. д. а3, пр. f8. 1.с3—e5 а3—b4. Нельзя, конечно, а3—с1 из-за 2.e5—f4×. Теперь же черная дамка ушла с гибельного для нее тройника на безопасные поля косяка.

Из этого примера видно, что белым не достичь выигрыша при свободном маневрировании черной дамкой; он бывает иногда возможен, если черная дамка попадает на поля тройника.

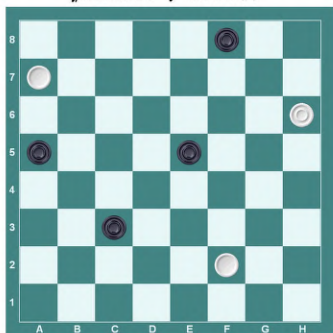
В этюде № 29 благодаря угрозам, создаваемым белыми дамками, черная простая превращается в дамку на гибельном для нее тройнике и погибает.

(См. диаграмму № 29)

Решение: 1.a7—d4 с3—d2 2.d4:f6 (не давая возможности черной простой занять диагональ

## № 29.

„Шахист“, 1936 г.



*Выигрыш.*

косяка) 2... d2—c1 (2... a5—b4 3.f6—g5×) 3.f6—e5 c1—a3 (единственный ход) 4.f2—h4 a5—b4 5.h4—g5 b4—c3 6.e5:b2 a3:c1 7.g5—f4 c1:g5 8.h6:f4 f8—e7 9.f4—e5×.

Перейдем к следующей позиции простых (№ 4):

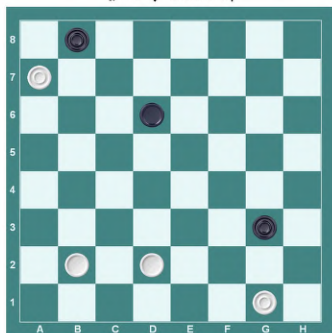
Б. пр. a7, g1; ч. пр. b8, h2.

В этой позиции выигрыш для белых абсолютно невозможен, так как две простые беспомощны, а с двумя дамами против одной невозможно создать выигрышной позиции. Расставим для примера в позиции № 4 дамки: Б. д. a5, c1; ч. д. d6. 1.c1—a3 d6—f8 2.a5—c3 f8—h6 3.c3—e5 h6—d2 4.a3—c1 d2—a5 и ничья.

Теперь рассмотрим легкий этюд (№ 30) на эту тему.

## № 30.

„64“, 1933 г.



*Выигрыш.*

Решение: 1.b2—a3 (если бы черная простая находилась вместо g3 на поле h2, то выиграть белым было бы невозможно; в данной позиции черная простая g3 является виновницей гибели своей же дамки) 1... d6—c7 (1... d6—f8 2.d2—h6 g3—h2 3.h6—f4×. 1... d6—e5 2.d2—f4×) 2.a3—e7! g3—h2 (2... c7—a5 3.d2—e1 g3—h2 4.e7—b4×. 2... c7—d8 3.e7—h4 g3—h2 4.d2—a5×) 3. d2—a5 c7—d8 4.e7—h4×.

Ценность этого этюда несколько снижается наличием частного побочного решения.

Рассмотрим еще одну позицию простых (№ 5):

Б. пр. a7, h6; ч. пр. b8, f8.

При этом расположении простых выигрыш для белых воз-

можен чаще, чем в предыдущих позициях, так как простая а7 создает угрозу размена дамки, а, кроме того, и простая h6, со своей стороны, создает серьезные угрозы, не давая черной дамке в некоторых случаях оставаться на тройнике.

Пример: Б. д. а5, f6; ч. д. g3.  
1.а5—e1 g3—h4 2.f6—e5 h4—d8 3.e1—h4 d8—a5 и ничья.

Этот пример показывает, что наиболее безопасными полями для черной дамки являются поля косяка.

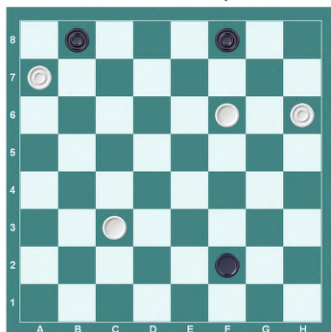
Приводим на эту тему нетрудный этюд (№ 31), в котором белые используют невыгодную позицию черной дамки.

(См. диаграмму № 31)

Решение: 1.f6—h4 f2—c5 [1... f2—e1 2.c3—a5×. Или: 1...

## № 31.

Печатается впервые.



Выигрыш.

f2—e3 2.c3—e5 (заставляя черных покинуть тройник) 2... e3—g1 3.e5—d6 (с угрозой d6—c5) 3... g1—h2 4.h4—d8×. Или: 1... f2—g1 2.c3—b4 g1—h2 3.h4—d8×] 2.c3—e5 c5—g1 3.e5—d6 g1—h2 4.h4—d8×.

## БОРЬБА ПРОТИВ СИЛЬНЫХ ПРОСТЫХ

Простые слабейшие стороны, успевшие перейти как большую дорогу, так и верхний двойник, становятся, благодаря возможности превращения в дамку, очень опасными и поэтому считаются сильными простыми.

На практике нередко встречаются позиции, когда сильнейшая сторона, ведя борьбу против сильных простых, не выигрывает лишь из-за незнания за-

мысловатых приемов борьбы против сильных простых.

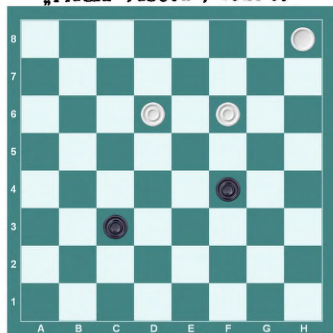
В следующих этюдах (№№ 32—47) показаны различные способы борьбы с сильными простыми.

(См. диаграмму № 32)

Решение: 1.d6—c7 f4—g3 (1... c3—b2 2.c7—b8 f4—e3 3. b8—f4×. 1... f4—e3 2.c7—b8 e3—f2 3.b8—f4! c3—b2 4.f4—c1×) 2.c7—b8 g3—h2 3.b8—f4

### № 32.

„Наша газета“, 1929 г.



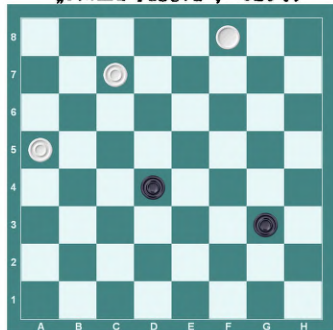
*Выигрыш.*

(препятствуя движению простой на поле d2) 3... c3—b2 4.f4—c1 b2—a1 5.c1—e3 6.h8:d4×.

В этом этюде всю игру проводит шашка d6, которая, превратившись в дамку, благодаря своей подвижности завершает финальную игру.

### № 33.

„Наша газета“, 1929 г.



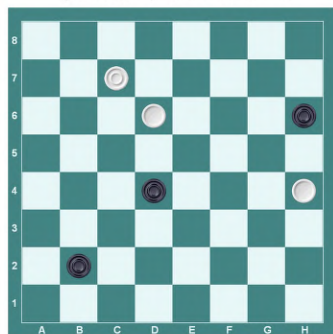
*Выигрыш.*

Решение: 1.f8—h6 (отрезая путь простой d4 по диагонали двойника) 1...g3—f2 2.c7—d8 f2—e1 3.d8—f6 e1—c3 4.h6—d2! c3:e1 5.f6:c3×.

Ложные следы в достаточной степени затрудняют решение.

### № 34.

„Смена“, 1929 г. № 4



*Выигрыш.*

Решение: 1.c7—b8 d4—c3 (1...b2—a1 2.h4—f6×) 2.d6—b4! (В этой жертве заключается вся соль этюда. Нельзя, конечно, 2.h4—f6, так как последует h6—g5 и ничья) 2...c3:a5 3.b8—e5 b2—c1 4.e5—f4 c1:g5 5.h4:e7×.

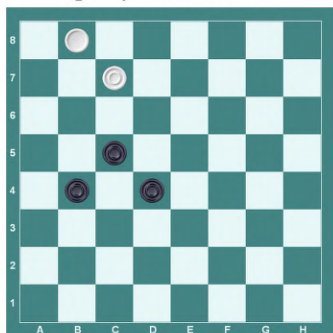
(См. диаграмму № 35)

Решение: 1.c7—d8 b4—c3 (1...d4—e3 2.b8—d6×) 2.b8—f4 (останавливая дальнейшее движение простой c3) 2...c5—b4



### № 35.

„64“, 1928 г. № 17



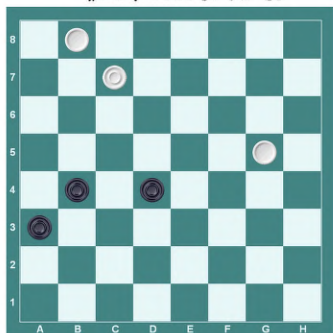
*Выигрыш.*

3.d8—a5 b4—a3 4.a5:e1 a3—b2 5.f4—c1 b2—a1 6.c1—b2 a1:c3 7.e1:a5 d4—e3 8.a5—e1×.

Чистота этюда заслуживает внимания.

### № 36.

„64“, 1929 г. № 19



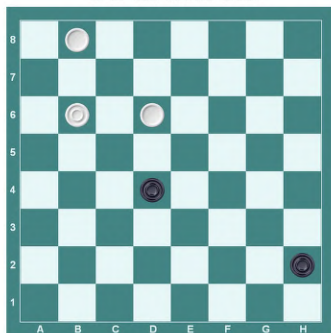
*Выигрыш.*

Решение: 1.g5—e7 (цель этого хода — воспрепятствовать движению простой a3) 1... b4—c3 2. c7—d8 d4—e3 (2... a3 b2 3. e7—b4! 4.d8—b6×. Или: 2... c3—b2 3.e7—b4 a3:c5 4.b8—d6×) 3.e7—b4! a3:c5 4.b8—d6 и 5.d8:a5×.

Все три варианта, отличаясь каждый своеобразием рисунка, используют один и тот же механизм решения.

### № 37.

Конкурс „64“ за 1929 г.  
2-й почетн. отз.



*Выигрыш.*

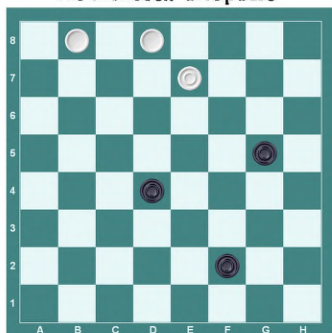
Решение: 1.b6—a7 (на первый взгляд кажется, что следует играть b6—c7, чтобы не запираť своей же простой, однако это было бы неправильно, так как шашка на a7 сыграет очень важную роль во всех вариантах, служа опорным пунктом для

уничтожения черной дамки) **1... h2—g1** (1... d4—c3 2.d5—b4! c3:a5 3.b8—d6!×. Или: 1... d4—e3 2.d6—b4 e3—f2 3.b4—e1 h2—g1 4.e1:h4 g1—d4 5.h4—f2! 6.b8—d6×) **2.d6—a3 d4—e3** (2... d4—c3 3.b8—e5 c3—d2 4.e5—c3 5.a3:c5×. Или: 2... g1—f2 3.b8—f4, и затем a3—b2 с выигрышем шашки) **3.a3—b4 g1—f2 4.b4—e1 f2—h4 5.b8—f4!** и **6.a7—b8**×.

Борьба против сильных простых в этом этюде выявлена в оригинальных приемах.

### № 38.

Печатается впервые

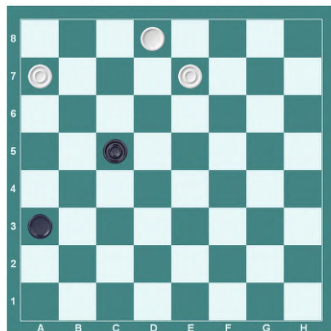


*Выигрыш.*

Решение: **1.b8—g3!** (белые возвращают далеко ушедшую черную простую) **1... f2:h4 2.e7—f8 g5—f4 3.f8—h6 d4—e3** (3... f4—g3 4.h6—g5×) **4.d8—b6**×.

### № 39.

„Смена“, 1929 г.



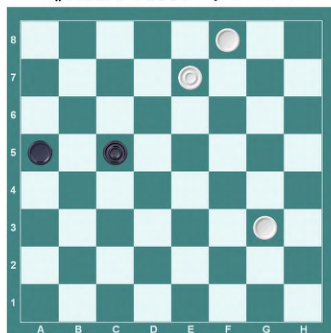
*Выигрыш.*

Решение: **1.e7—f8 c5—d4 2.d8—f6 d4—e3 3.f6—e5 a3—c1 4.a7—b8 e3—f2 5.e5—b2** и **6.b8—d6**×.

Небольшой этюд с интересной ловлей черной дамки.

### № 40.

„Наша газета“, 1929 г.



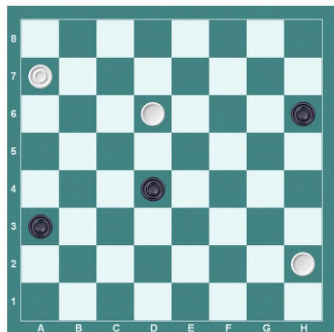
*Выигрыш.*

Решение: 1.e7—d8 a5—e1 (1... c5—d4 2.g3—c7×) 2.f8: b4! (оригинальное положение: в какую бы сторону ни взяла черная дамка, она попадает в расставленные сети) 2... e1:a5 (2... e1:h4 3.b4—e1×) 3.g3—e1×.

Идея этюда в столбнях. Нельзя начинать 1.f8—g7, так как последует a5—d8 2.e7—f8 d8—h4 и ничья.

### № 41.

„Шашки в массы“, 1931 г. № 23-24



*Выигрыш.*

Решение: 1.d6—b4! (правильная жертва дамки, так как оставить движение простой a3 другим способом невозможно; если, напр., 1.d6—f4, то 1... h6—g5 и 2... a3—b2 с ничьей) 1... a3: c5 2.a7—b8 d4—c3 (2... d4—e3 3.b8—a7 c5—d4 4.h2—g1, связывая черных, 4... h6—g5

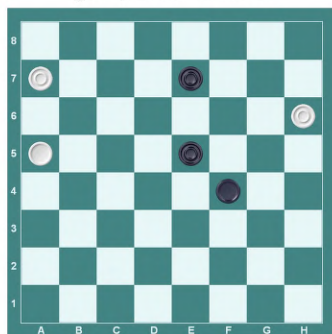
5.a7—c5×) 3.b8—a7 c5—d4 (3... c5—b4 4.a7—d4×) 4.a7: e3 h6—g5 5.e3:h6 c3—b2 6.h2—e5×.

Этюд для начинающих любителей.

Присмы решения этого этюда могут встретиться в практической игре.

### № 42.

„64“, 1933 г. № 8



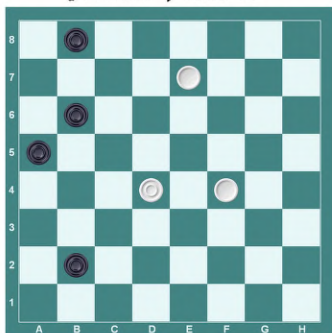
*Выигрыш.*

Решение: 1.a5—d8 e7—d6 2.a7—b8 (с угрозой d8—f6, что оставляет черной дамке возможность занимать лишь бортовые поля) 2... f4—c1 (2... f4—h2 3.d8—f6! e5:g7 4.h6:c5×) 3. d8—e7! d6:f8 4.b8:f4 c1:g5 5.h6:f4 f8—e7 6.f4—e5×.

Два легких варианта построены на однородной идее белых—использование связки черных простых.

### № 43.

„Шахист“, 1936 г.



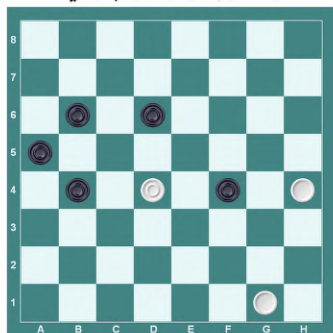
*Выигрыш.*

Решение: **1.f4—d2!** (тонкий позиционный ход, цель которого — прикрыть свою простую с поля с3 от нападения с большой дороги; прикрыть ее с поля е5 нельзя было ввиду угрозы черных отдать простую посредством b8—c7) **1... b8—c7** (1... b2—a1 2.d2—c3 b8—c7, и теперь единственный ход, дающий выигрыш, — это **3.e7—c5!**×; если **3.e7—a3**, то **b6—c5!** и ничья, а если **3.c7—f8**, то **c7—d6** и затем **a5—b4** с ничьей) **2.d2—c3 b2—c1 3.e7—a3 c7—d6** (3... c1—b6 4.a3—f8 h6—c1 5.c3—d2×) **4.a3:e7! c1—a3 5.e7—f8 a3—c1 6.c3—d2**×.

Позиционный этюд, демонстрирующий борьбу против дамки с несколькими простыми, оказывающими дамке большую помощь.

### № 44.

„64“, 1933 г. № 5-6



*Выигрыш.*

Решение: **1.g1—h2** (белые стремятся уничтожить материальные силы противника) **1... b4—a3** (1... b6—c5 2.h2:b8 c5:e3 3.b8—f4×) **2.h2:b8 a5—b4** (2... a3—b2 3.h4—e7 b2—c1 4.e7—a3 c1—c2 5.a3—b4×) **3.d4—e5 a3—b2** (3... b4—c3 приводит к решению в теме) **4.h4—f6 b4—c3 5.b8—a7 b6—a5 6.a7—d4 a5—b4 7.f6—h8 b4—a3 8.e5—f6**×.

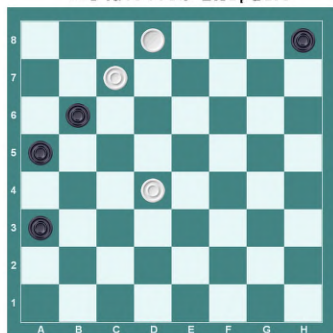
В теме этюда красной нитью проходит борьба за овладение большой дорогой и выигрыш шашки.

(См. диаграмму № 45)

Решение: **1.c7—b8 h8—g7** (1... a3—b2 2.d4—c5! и 3.d8—b6×) **2.d8—g5 a3—b2** [2... a5—b4 3.g5—c1 g7—f6 (с уг-

### № 45.

Печатается впервые

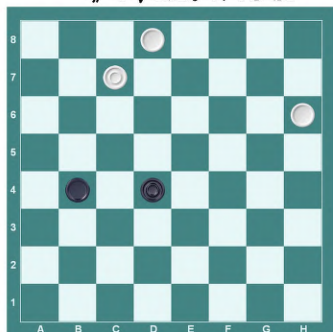


*Выигрши.*

розой жертвы шашки b6—c5 и f6—g5 с форсированным проходом простой a3 в дамки) 4. b8—e5! f6—g5 5. c1:h6 a3—b2 6. h6—c1 b4—a3 7. e5—h8 b6—a5 8. h8—g7×] 3. g5—c1 b2—a1 4. b8—e5×.

### № 46.

„64“, 1928 г. № 23



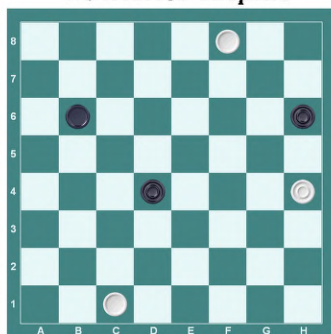
*Выигрши.*

Решение: 1. c7—b8 b4—a5 (1... b4—c3 2. d8—a5 c3—a1 3. a5—c3! 4. h6—c1×. Или: 1... b4—e1 2. b8—g3! и 3. h6—g5×) 2. h6—f8 d4—c3 (2... d4—c3 3. b8—c7×) 3. f8—c5.

В результате этого хода создается неотразимая угроза: c5—b6, и белые выигрывают.

### № 47.

Печатается впервые



*Выигрши.*

Решение: 1. f8—c5 b6—a5 (1... b6—c7 2. c5:e3! c7—e5 3. h4—g5×. Или: 1... b6—d8 2. c5:e3 f8—f6 3. e3—g5×) 2. c5:f2! a5—c3 3. c1—d2 c3:g3 4. h4:f2×.

Во всех трех рассмотренных нами вариантах белые этюдными приемами препятствуют черной дамке утвердиться на большой дороге.



## ДАМКА И ТРИ ПРОСТЫХ ПРОТИВ ДАМКИ С ДВУМЯ ПРОСТЫМИ.

Возьмем следующую позицию (№ 6):

Б. д. a1, пр. a7, h6, с5; ч. д. e1, пр. b8, f8.

При наличии такого незначительного преимущества как одна простая, поскольку при этом черные простые стоят на бортовых полях, а ценность двух белых простых a7 и h6 чрезвычайно мала, выигрыш для белых невозможен; провести простые в дамки нельзя, а угрозы, создаваемые одной дамкой и простой, не в состоянии обеспечить белым победу. Однако, если черная простая сошла с бортового поля f8 и находится на поле f6 или e7, выигрыш в некоторых случаях бывает возможен.

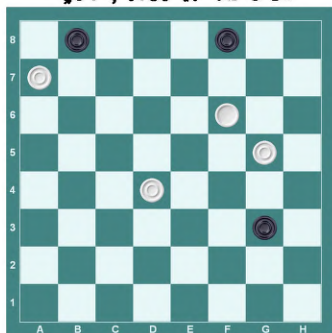
Рассмотрим этюд № 48, в котором, несмотря на то, что черная простая стоит на бортовом поле f8, белые, искусно маневрируя своей дамкой и не доводя до образования ничейной позиции, выигрывают.

(См. диаграмму № 48)

Решение: 1.f6—d8 (вся соль этюда заключается в том, чтобы создать выигрышную позицию без провода своих простых в дамки, так как последнее невоз-

№ 48.

„64“, 1933 г. № 9-10



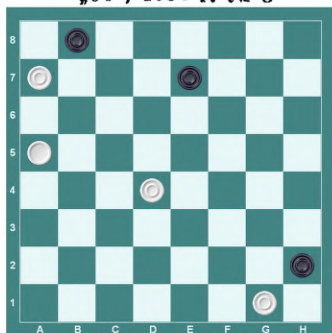
*Выигрыш.*

можно) 1... g3—f2 2.d8—a5 f2—e1 3 g5—f6 e1—g3 4.f6—e7 и 5.d4—c5X.

Следующие два этюда (№№ 49 и 50) составлены на ту же тему.

№ 49.

„64“, 1934 г. № 3

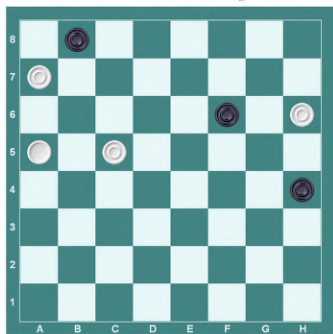


*Выигрыш.*

Решение: **1.g1—f2** (этим ходом белые мешают черной даме сойти с опасных диагоналей двойника; если она попытается встать на поля тройника, то немедленно выигрывается простая) **1... e7—f6** (1... e7—d6 2.a5—b4×. Или: 1... h2—f4 2.a5—d8 e7—d6 3.d4—e5 f4—h2 4.e5:c7 5.d8—f6×) **2.d4—c5 f6—e5** (единственный ход) **3.a5—c3 e5—f4 4.c3—d2×**.

### № 50.

Печатается впервые



*Выигрывает.*

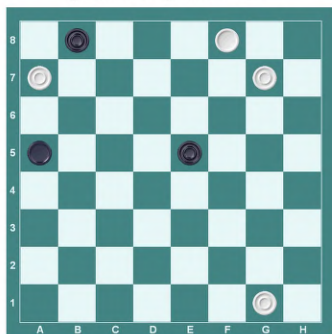
Решение: **1.a5—d8 f6—e5** (Если 1... h4—e1, то 2.d8:h4 e1—c3, после чего белые проводят простую d6 в дамки и строят следующую позицию: Б. д. c5, h4; ч. д. a1, и выигрывают способом, предложенным М. К. Гоняевым.—См. книгу Н. А. Кукуева „Сто шашечных

этюдов“, этюд № 73) **2.h6—g7 e5—f4 3.g7—h8 f4—g3** [3... f4—e3 4.c5—b6 h4—e1 (4... h4—f2 5.b6—c7! и 6.a7—b8×) 5.h8—c3×] **4.c5—b6 g3—h2 5.h8—f6 h4:e7 6.d8:f6 и 7.f6—d4×**.

Вот еще несколько примеров (№№ 51—55) на тему позиции № 6, с той, однако, разницей, что в предыдущих этюдах борьба велась при нахождении черной простой на полях f8, e7 или f6, в данных же этюдах черная простая находится на полях e5, f4 или h4.

### № 51.

„Шахмат“, 1936 г.



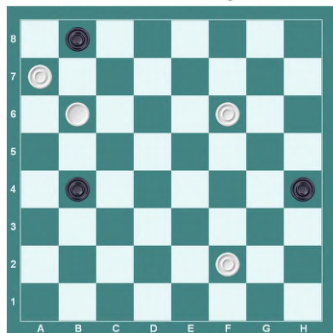
*Выигрывает.*

Решение: **1.f8—e7!** (тонкий позиционный ход, цель которого— не дать черной простой возможности встать на поле g3 или e3) **1... e5—f4** (1... e5—d4 2.e7—

g5 a5—c3 3.g5—h6 c3—a1  
 4.g7—f8 a1—b2 5.f8—b4!×)  
 2.g1—f2 (единственный способ  
 остановить дальнейшее продви-  
 жение простой f4) 2... a5—d8  
 3.e7—d6×. Нетрудный этюд с  
 хорошим вступительным ходом.

### № 52.

Печатается впервые



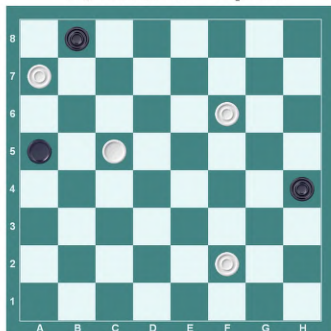
*Выигрыш.*

Решение: 1.f6—g7 b4—a5  
 (1... b4—e1 2.b6—c7!×) 2.b6—  
 e3 a5—c7 (2... a5—e1 3.g7—  
 h8 и 4.c3—g5×) 3.e3—d2 c7—  
 g3 4.d2—e1 g3—d6 5.g7—f8  
 d6—e5 6.f2—e3 e5—a1 7.f8—  
 d6 a1—h8 8.d6—h2 h8—a1  
 9.e3—f4 a1—d4 10.e1—b4  
 d4—f6 11.b4—c5!×.

Решающая позиция! Теперь  
 черная дамка вынуждена усту-  
 пить большую дорогу, после  
 чего белые проводят простую  
 f4 в дамки и выигрывают.

### № 53.

Печатается впервые

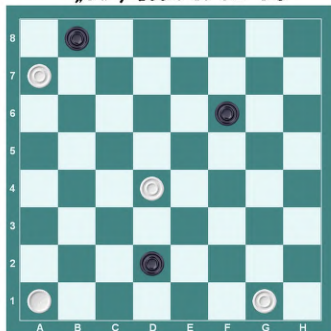


*Выигрыш.*

Решение: 1.c5—d6 a5—c3  
 2.f6—e7 c3—d4 3.e7—d8  
 d4:g1 4.d8—b6 g1—h2 5.b6—  
 d8 g1:c7 6.d8:b6×. Не решает:  
 1.f6—e7 a5—b6 2.c5—e3 h4—  
 g3! 3.a7:c5 g3:e1 4.e3—d4 b8—  
 c7 5.e7—f8 e1—h4. Ничья.

### № 54.

„64“, 1934 г. № 4-5

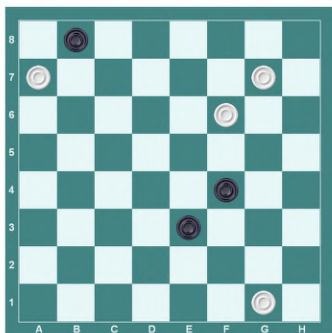


*Выигрыш.*

Решение: 1.d4—c5 f6—g5  
 2.c5—d6 g5—f4 (2... d2—e1  
 3.d6—e7 g5—f4 4.e7—d8 e1—  
 a5 5.d8—h4×. 2... g5—h4 3.  
 a1—e5×) 3.d6—c7! (единствен-  
 ный способ помешать черной  
 простой занять поле h2) 3...  
 b8:d6 4.a7—b8 f4—e3 5.b8:g3  
 d2—e1 6.g?—f4 e1—a5 7.h4—  
 g5 a5—d2 8.a1—d4×.

### № 55.

„64“, 1933 г. № 11-12



*Выигрыш.*

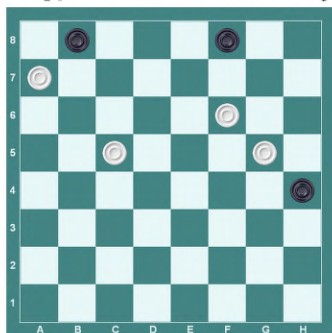
Решение: 1.f6—e7! (Первый  
 и второй ходы белых связаны с  
 жертвой дамки,—единственный  
 путь к победе! Если бы белые  
 поспешили сыграть 1.g7—f8,  
 они не могли бы помешать чер-  
 ным провести одну из своих  
 простых в дамки, а другой про-  
 стой занять поле h2, что обес-  
 печило бы черным ничью) 1...  
 e3—d2 2.e7—d8! f4—g3 (На-

мереваясь завладеть полем h2.  
 Однако, план черных разбива-  
 ется, так как следует неожидан-  
 ная жертва дамки. Если 2...  
 d2—e1, то 3.g7—h8 f4—g3  
 4.d8—a5×) 3.d8—c7! b8:d6  
 4.a7—b8 d6—c5 5.b8:h2 c5—  
 d4 6.g7—h8 d4—e3 7.h2—g3  
 d2—e1 8.g3—h4 e1—a5 9.h4—  
 g5×.

Отыскание правильного реше-  
 ния несколько осложнено нали-  
 чием ложных следов. Тема этю-  
 да родственна теме этюда № 54,  
 но в данном этюде продемонстри-  
 рованы новые приемы выигрыша.

### № 56.

Конкурс „64“ за 1933 г. III приз



*Выигрыш.*

Решение: 1.c5—d6 (нельзя  
 играть g5—h6, чтобы проводить  
 затем простую f6 через поле g7,  
 так как тогда простая h6 не  
 сможет стать дамкой) 1... h4—

g3 2.f6—e7 g3—f2 3.e7—d8  
 f2—e1 4.d8—a5 (мешая черной  
 даме завладеть большой доро-  
 гой) 4... f8—g7 (4... e1—h4  
 5.d6—c7! и 6.a5—d8×. 4... e1—  
 f2 5.g5—f6 f2—d4 6.f6—e7  
 d4—b2 7.e7—d8 b2—d4 8.d8—  
 b6 d4—h8 9.b6—c5!, и у черной  
 дамки нет хода, напр., 9... h8—  
 a1 10.c5—d4× или 9... h8—f6  
 или g7 10.d6—c7×) 5.g5—h6  
 g7—f6 6 d6—c7! (единственный  
 ход; при других продолжениях  
 черные сразу форсируют ничью,  
 напр., 6.a5—b6 f6—e5 7.d6:f4  
 e1—c3 и ничья) 6... b8:d6  
 7.a7—b8 f6—e5 (этим ходом  
 черные создают две угрозы: 8...

d6—c5 9... c5—b4 и ничья, а  
 если 8.a5—d8, то e5—f4 и 9...  
 e1—c3 с ничьей) 8.b8—a7 (лик-  
 видировав все угрозы черных)  
 8... e1—h4 (8... e5—f4 9.h6—  
 g7 f4—g3 10.g7—h8 g3—h2  
 11.h8—c3×) 9.a5—d8! (простую  
 h6 нельзя проводить в дамки,  
 так как черные ответят d6—c5;  
 белые все еще должны препят-  
 ствовать противнику захватить  
 большую дорогу) 9... e5—f4  
 10.h6—g7 f4—g3 11.g7—h8  
 g3—h2 12.h8—f6×.

В обоих вариантах черная  
 простая, попадающая на поле h2,  
 мешает черной даме выбраться  
 на простор.

### **ЧЕТЫРЕ ДАМКИ ПРОТИВ ДВУХ ДАМОК И ПРОСТОЙ**

В борьбе трех дамк против  
 одной важную роль играет изо-  
 лированная диагональ — большая  
 дорога; большое значение имеет  
 также двойник. Менее важными  
 диагоналями являются диагонали  
 тройника и косяка.

То же мы наблюдаем при  
 борьбе четырех дамк против  
 двух. Четыре дамки, владеющие  
 большой дорогой и двойником,  
 выигрывают против двух неприя-  
 тельских. Если белые заняли  
 лишь одну диагональ двойника,  
 то положение от этого не ме-  
 няется, так как четырьмя дамка-

ми можно согнать с двойника  
 неприятельскую дамку, затем до-  
 биться размена одной дамки и,  
 владея большой дорогой, до-  
 стичь выигрыша.

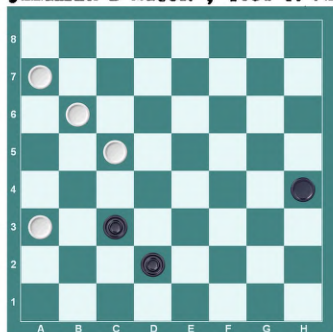
В своих композициях я уделил  
 очень много внимания борьбе  
 четырех дамк против двух да-  
 мок и простой, так как борьба  
 четырех фигур против трех наи-  
 менее исследована.

Все приводимые в дальнейшем  
 этюды (№№ 57—85) посвящены  
 исключительно теме борьбы че-  
 тырех дамк против двух дамк  
 и простой.



### № 57.

„Шашки в массы“, 1931 г. № 2



*Выигрыш.*

Решение: **1.b6—d8 d2—c1**  
 (1... d2—e1 2.c5—e7 c3—b2  
 3.a3:c1 e1—c3 4.c1—d2! c3:e1  
 5.a7—f2! и 6.e7—f6×) **2 c5—e7**  
**c3—d2** (2... h4—g3 приводит к  
 решению в теме. На первый взгляд  
 представляется невозможным за-  
 держать черную простую d2,  
 однако, в распоряжении белых  
 имеется красивая жертва дамки,  
 благодаря которой они выигры-  
 вают) **3.a7—f2! h4:e1 4.e7—**  
**h4** (не давая черным дамкам воз-  
 можности двинуться без жертв)  
**4... c1—b2 5.a3:h6 e1—c3**  
**6.h6—d2! c3:e1 7.d8—a5×.**

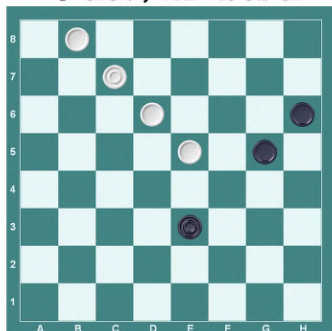
*(См. диаграмму № 58)*

Решение: **1.c7—d8 g5—h4**  
**2.d6—f8 h4—e1 3.d8—b6 e3—**  
**d2 4.b6—f2! e1:d6 5.b8:c1×.**

Идея этюда — столбняк.

### № 58.

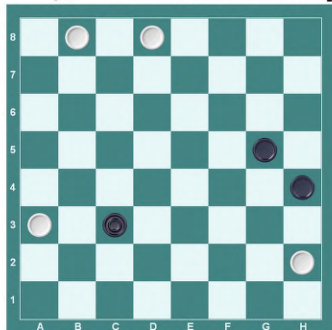
„Резец“, 1929 г. № 35



*Выигрыш.*

### № 59.

Конкурс „64“ за 1929 г. VI приз



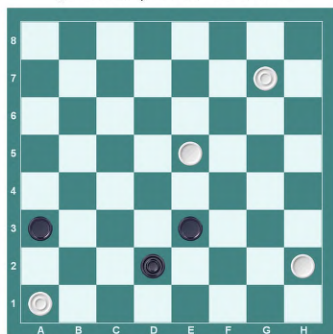
*Выигрыш.*

Решение: **1.b8—a7! g5—c1**  
 (1... c3—d2 2.h2—f4! g5:e3  
 3.a7:f2 и 4.a3—c1×. 1... g5—  
 f6 2.d8:g5 h4:d8 3.a3—b4! и  
 4.h2—c7×. 1... g5—h6 2.h2—  
 e5 c3—d2 3.e5—f4 4.a7:f2 и

5.а3—с1×) 2.н2—е5 с3—d2  
3.а7—f2! н4:е1 4.д8—н4×.

### № 60.

„Резец“, 1929 г. № 37



*Выигрыш.*

Решение: 1.г7—f8 а3—с1  
2.н2—g1 е3—а7 (2... е3—н6  
3.а1—b2! с1:а3 4.е5—f4 н6:е3  
5.г1:с5×) 3.а1—b2 с1:а3  
4.е5—d4! а7:f2 (4... а7:е3  
5.г1:с5×) 5.г1:с1×.

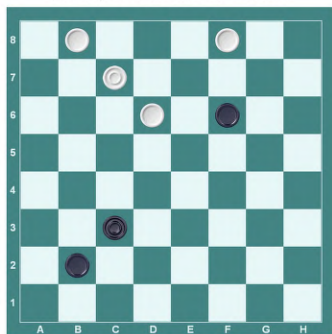
Приемы выигрыша не трудны,  
но красив заключительный удар.

(См. диаграмму № 61)

Четыре дамки, вообще говоря,  
не могут выиграть против двух  
дамок, владеющих большой до-  
рогой; однако, в этом этюде  
фигурирует еще черная простая,  
которая в данном случае не  
только не помогает черным дам-  
кам, а, наоборот, мешает их сво-  
бодному маневрированию.

### № 61.

„64“, 1930 г. № 20-21

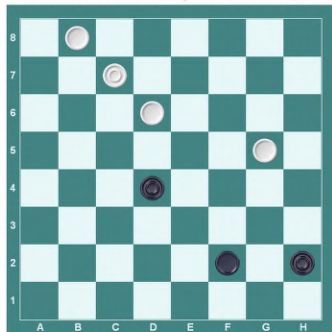


*Выигрыш.*

Решение: 1.с7—d8 f6—d4  
(1... f6—h4 2.д8—g5! h4:а3  
3.б8—d6×) 2.f8—g7! d4:h8  
3.д6—b4 с3:а5 4.д8—b6×.

### № 62.

„Шашки в массы“, 1931 г. № 3-4



*Выигрыш.*

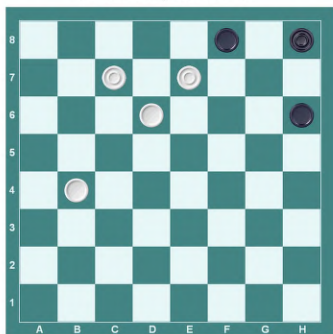
Решение: 1.с7—d8 h2—g1  
[1... d4—e3 2.г5:с1 f2—d4

3.d8—h4 h2—g1 (3... d4—a1 4.c1—b2 и 5.b8:g3×) 4.c1—e3! d4:f2 5.h4:e1 g1—d4 6.e1—f2! и 7.b8—a7×] 2.d6—h2 (не легко находимый ход) 2... d4—e3 (2... f2—e1 3.g5—e3! и 4.d8—a5×) 3.g5:c1 f2—d4 4.b8—a7 d4—a1 5.d8—b6 a1—h8 6.c1—f4! h8—a1 7.b6—c5 и 8.a7:d4×.

Основа этюда — известное этюдное окончание Д. И. Саргина. К этой основе добавлено несколько этюдных вариантов.

### № 63.

„Резец“, 1929 г.



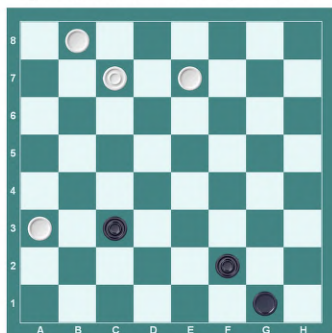
*Выигрш.*

Решение: 1.b4—a3 (вынуждено, так как черные угрожают ходом h6—f4) 1... h8—g7 [1... f8—g7 2.e7—f8 g7—d4 3.c7—d8 d4—a1 (простая h8 лишена возможности двигаться, так как последует d6—e5×) 4.a3—c1

a1—d4 5.d6—e5! e5:g7 6.d8—g5 h6:f4 7.c1:g5 g7—h6 8.g5—c1 h8—g7 9.f8—e7×. 1... h6—c1 2.e7—d8 и 3.a3—d6×] 2.c7—b8 g7—f6 3.e7:g5 (эффектное положение, — как бы черные ни брали, обе дамки погибают) 3... f8:c5 4.a3:d6×. Причиной гибели черных в обоих вариантах является своя же простая h8.

### № 64.

„Шашки в массы“, 1931 г.



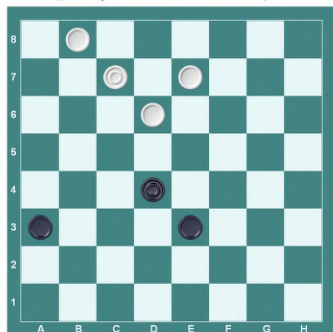
*Выигрш.*

Решение: 1.e7—f6! (интересный маневр, — белые не только не задерживают движения черной простой c3, но, наоборот, сами гонят ее в дамки) 1... c3—d2 2.a3—c1 d2—e1 3.c7—d8 g1—h2 (Освобождая путь своей простой. 3... e1—a5 4.c1—d2! a5:e1 5.d8—a5 g1—h2 6.f6—c3×) 4.f6—c3! e1:a5 5.c1—f4 и 6.b8:e1×.

Ложный след 1.а3—с1 приводит к ничьей: 1... f2—e1 (с угрозой g1—с5) 2.e7—f6 e1—h4 3.f6:a1 h4—d8 и ничья.

### № 65.

„64“, 1930 г. № 22-23



*Выигрывает.*

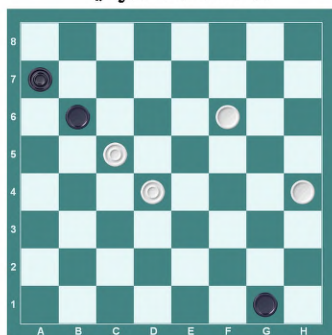
Решение: 1.с7—d8 а3—с1 (1... а3—b2 2.d6—e5×) 2.e7—f8! (цель этого хода — укрепиться на бортовом поле, создавая ряд угроз) 2... d4—с3 [2... e3—h6 3.d6—а3 d4—с3 4.b8—e5 с3—d2 5.а3—b2 с1:а3 6.e5—d6 и 7.d8:с1×. Или: 2... e3—g1 3.d8—f6 d4—e3 4.f6—h4! (Оригинально! Белые покидают большую дорогу, но в то же время не дают завладеть ею черным ввиду целого ряда комбинационных угроз) 4... с1—а3 (4... e3—f2 5.h4:e1 с1—b2 6.e1—f2×) 5.b8—а7 и 6.f8:f2×. Или 2... e3—f2 3.d6—а3 f2—g1

4.f8—g7 d4—e3 5.d8—h4×] 3.d6—e5 с3—d2 4 d8—h4! d2—e1 (единственный ход, поскольку белые грозят h4—e1 с выигрышем шашки) 5.e5—b2! с1:а3 6.b8—d6 а3:e7 7.f8:f2×.

Трудный этюд с интересными вариантами.

### № 66.

„Гудок“, 1930 г.



*Выигрывает.*

Решение: 1.f6—d8 b6—а5 2.d8—с7! а5:d8 3.d4—e5 g1:b6 4.e5—f6×.

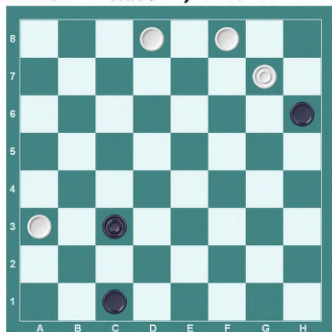
Интересная позиция. Несмотря на незначительный перевес белых, у них находится комбинационный путь к победе.

(См. диаграмму № 67)

Решение: 1.d8—а5 с3—b2 2.g7—h8 b2—а1 3.a5—d8 и 4.d8—f6×.

### № 67.

„Шашки в массы“, 1931 г. № 13-14

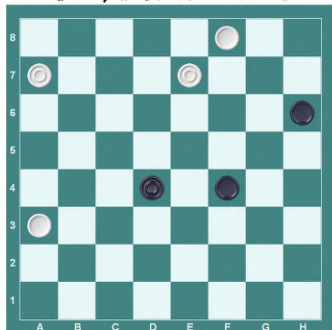


*Выигрыш.*

Любопытный этюд. Белые не только не задерживают продвижения шашки с3, а, наоборот, сами гонят ее в дамки, вынуждая тихими ходами редкую позицию, в которой три дамки проигрывают четырем.

### № 68.

„64“, 1930 г. № 22-23



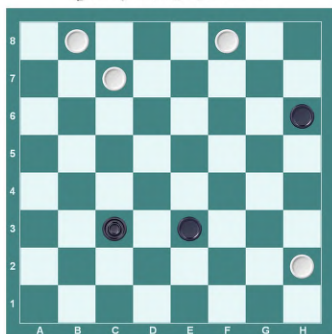
*Выигрыш.*

Решение: **1.a7—b8 f4—d2** (1... f4—c1 2.e7—d8 d4—c3 3.b8—e5 c3—d2 4.a3—b2 c1:a3 5.e5—d6 и 6.d8:c1×. Или: 1... h6—g5 2.b8:g3 g5:d8 3.g3—h4 d4—e3 4.f8—g7 e3—d2 5.g7—c3 6.a3:e7×) **2.a3—b2 d4—e3 3.b2—d4! e3:c5 4.f8—g7 h6:d6 5.b8:c1×.**

Тема этюда замаскирована, и поэтому комбинацию не так легко найти.

### № 69.

„64“, 1933 г. № 4



*Выигрыш.*

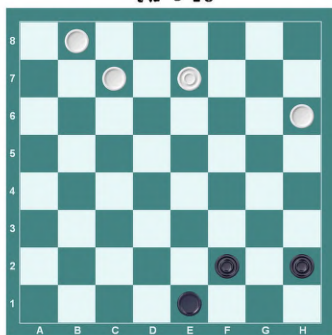
Решение: **1.c7—e5 c3—d2 2.b8—a7 e3—g5** (шашке d2, казалось бы, ничего не угрожает, и следующим ходом она станет дамкой...) **3.f8—g7! h6:f8 4.e5—c3! d2:b4 5.h2—d6×.**

Этот прием выигрыша проходит также и в решении этюда № 68.



## № 70.

„Шапки в массы“, 1931 г.  
№ 9-10



*Выигрыш.*

Решение: **1.e7—d8** (если белые поспешат завладеть большой дорогой, они не смогут помешать черным простым превратиться в дамки) **1... e1—c3** (1... f2—g1 2.b8—a7 e1—f2 3.c7—b6 f2—e1 4.d8—h4 e1—a5 5.h4—d8×) **2.c7—g3!** (неожиданное и очень убедительное продолжение) **2... f2:h4** **3.d8—g5!** **h4:f6** **4.b8—g3×.**

Вся соль этюда в форсированности решения.

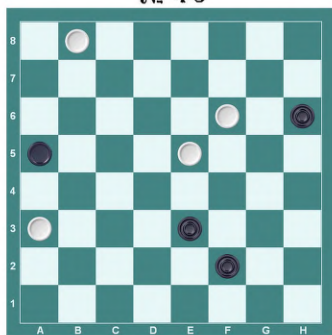
(См. диаграмму № 71)

Решение: **1.f6—d8** **f2—g1** (1... f2—e1 2.b8—a7 e3—d2 3.a3—c1×) **2.a3—c1** **e3—f2** **3.c1—d2!** **a5:e1** **4.d8—a5** **h6—g5** (4... g1—h2 5.e5—c3 и 6.a5:g3×) **5.e5—h2!** (парализуя

4\*

## № 71.

„64“, 1934 г.  
№ 4-5



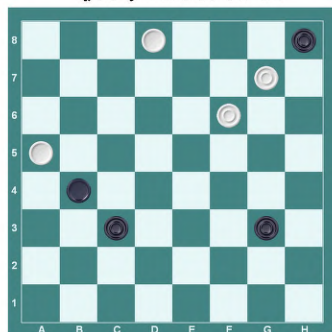
*Выигрыш.*

движение двух черных дамек и простой) **5... g5—h4** **6.b8—g3** **e1—c3** **7.a5:e1×.**

Темой этого этюда можно считать главный вариант с заключением.

## № 72.

„64“, 1929 г. № 21



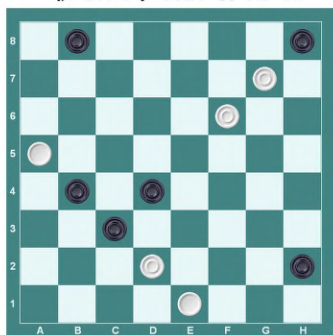
*Выигрыш.*

Решение: **1.d8—c7 g3—h2**  
**(1... g3—f2 2.c7—g3! f2:h4**  
**3.g7—f8 b4—a3 4.a5:e1 a3—c1**  
**5.f8—h6 c1—a3 6.e1—b4 и**  
**7.h6:f4×) 2.c7:g3! h2:f4 3.g7—**  
**f8 f4—e3 4.f8:a3 e3—d2 5.a3—**  
**f8.** Это окончательно ликвидирует угрозу черных. Теперь черным остается лишь играть на c1, после чего выигрывается шашка.

Оба варианта в этом этюде построены на жертве белой дамки.

### № 73.

„Резец“, 1929 г. № 43



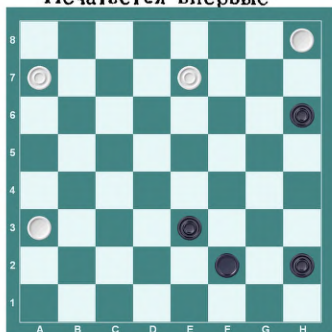
*Выигрывает.*

Решение: **1.d2—e3! d4:f2**  
**2.e1:g3! h2:f4 3.g7—f8 f4—e3**  
**(3... b4—a3 4.a5:h6 b8—c7**  
**5.h6—f4 c7—b6 6.f6—g7 h8:f6**  
**7.f4—d6 a3:e7 8.f8:a7×) 4.f8:**  
**a3 e3—d2 5.f6—g7! h8:f6**  
**6.a5—c7! b8:d6 7.a3:c1×.**

Надставка несколько портит рисунок этюда.

### № 74.

Печатается впервые

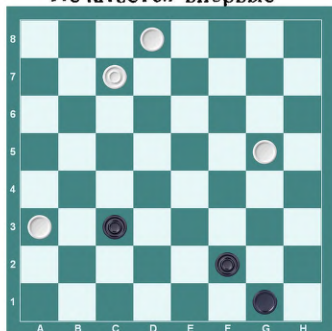


*Выигрывает.*

Решение: **1.a7—b8 h2—g1**  
**(единственный ход ввиду угрозы**  
**a3—d6) 2.e7—d8 f2—h4 (2... e3—d2**  
**3.d8—g5!×. 2... f2—e1**  
**3.a3—c1 e3—f2 4.d8—a5 g1—**  
**h2 5.c1—d2×) 3.a3—c1 e3—f2**  
**4.b8—a7! f2—e1 5.c1—e3 g1:**  
**d4 6.a7:f2 e1:g3 7.h8—f6×.**

### № 75.

Печатается впервые

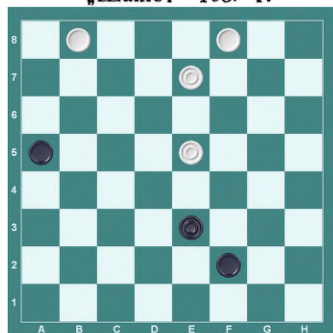


*Выигрывает.*

Решение: **1.c7—b8** (не решает 1.a3—c1 из-за f2—e1 с угрозой g1—d4, и если белые попытаются выиграть шашку ходом 2.g5—f6, то последует g1—h2, форсируя ничью) **1... f2—e1** **2.g5—f6** (не дает выигрыша 2.b8—e5, так как последует e1—f2 и затем g1—h2, и черные, заняв обе диагонали двойника, легко делают ничью) **2... c3—d2** **3.a3—c1** **g1—e3** **4.b8—f4!** **e3:e7** **5.d8:h4**×. Яркий пример столбняка при самообложении.

### № 76.

„Шахист“ 1937 г.



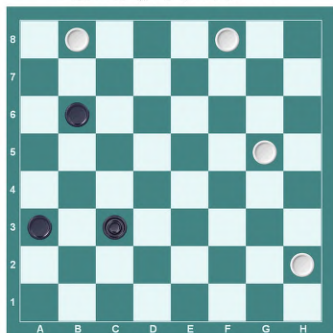
*Выигрыш.*

Решение: **1.e7—d8** **e3—d2** (1... f2—g1 2.f8—h6 e3—f2 3.h6—d2! a5:e1 4.d8—a5 g1—h2 5.e5—c3×) **2.b8—a7** **f2—e1** (лучший ход) **3.f8—h6** **d2—c1** **4.e5—f4** **c1:g5** **5.h6:d2** и **6.a7—b6**×.

Приемы выигрыша можно найти в решении этюда № 74, но там решение более усложнено, и борьба происходит на другом фланге.

### № 77.

Газета „64“, 1937 г.



*Выигрыш.*

Решение: **1.g5—f4** (создавая ряд угроз) **1... a3—b2** (1... c3—b2 2.b8—d6 и 3.f8:a7×. 1... b6—g1 2.f4—d6 a3:e7 3.f8:e1 g1—d4 4.e1—f2 и 5.b8—a7×. 1... b6—d8 2.b8—d6 a3:e7 3.f8:e1 d8—f6 4.f4—g5 и 5.h2—g3×) **2.b8—a7** **b6—a5** (2... b6—g1 3.f8—c5! g1;b6 4.a7:d4×) **3.f4—c7!** **a5:d8** **4.f8—b4!** **c3:a5** **5.h2—c7**×.

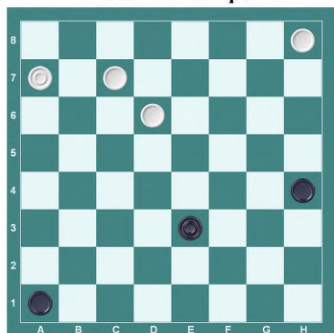
Этюд отличается разнообразием легких и красивых финалов.

(См. диаграмму № 78)

Решение: **1.c7—d8** **h4—e1** (единственный ход ввиду угро-

## № 78.

Печатается впервые



*Выигрывает.*

зы 2.d6—e5) 2 a7—b8 e3—d2  
(2... e3—f2 3.d8—f6 a1:g7  
4.h8:g1 e1—c3 5.g1—d4×) 3.  
d6—g3! e1:h4 4.d8—e5 a1:f6  
5.h8:e1×.

В начальном положении на с7, вместо дамки, может стоять простая. Дамка поставлена для того, чтобы увеличить количество ложных следов и сделать первый ход более трудным.

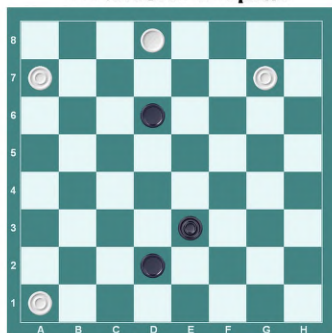
(См. диаграмму № 79)

Решение: 1.g7—f8 d6—a3  
(1... d6∞ 2.f8—c5×) 2 d8—b6  
d2—c3 (2... e3—g1 3.b6—c5×)  
3.b6:f2! a3—b2 4.f8—a3 b2—  
c1 5.f2—e1 c3—f6 6.e1—c3×.

Хотя силы сторон в этом этюде почти равны, плохое расположение черных дамек не позволяет им добиться ничьей.

## № 79.

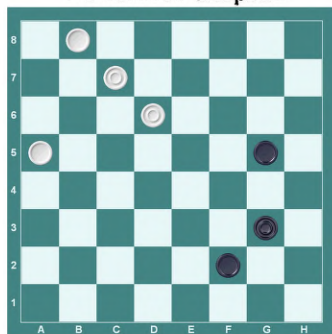
Печатается впервые



*Выигрывает.*

## № 80.

Печатается впервые



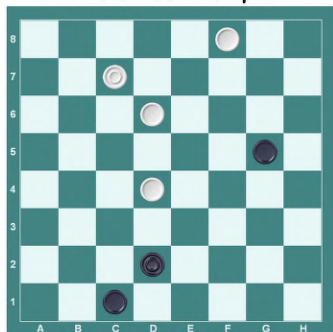
*Выигрывает.*

Решение: 1.b8—a7 f2—e1  
(1... f2—g1 2.d6—e7 и 3.a5:  
h2×. 1... g5—e3 2.a5—e1×)  
2.d6—e7 g5:b6 3.a7:h4×.

Тему этого этюда, как и этюдов №№ 20-21, составляют столбняки.

## № 81.

Печатается впервые



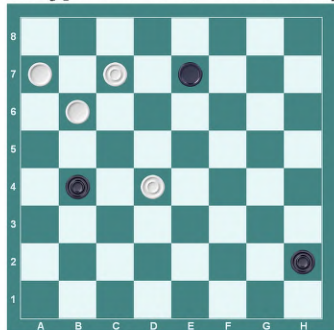
*Выигрывает.*

Решение: **1.c7—d8 g5—e3**  
 (1... g5—h6 2.d4—b2 3.d8:c1×.  
 1... g5—h4 2.d4—b2 и 3.f8:  
 e1×) **2.d4:g1 c1—b2 3.d8—g5**  
**d2—e1** (3... d2—c1 4.d6—  
 a3×) **4.g5—d2×.**

Этюд построен на столбьях.

## № 82.

Конкурс газ. „64“, 1935 г. II приз



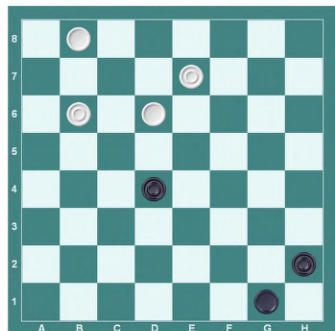
*Выигрывает.*

Решение: **1.c7—d8 e7—h4**

(1... e7—d6 2.b6—a5 и 3.d4—  
 c5×.) **2.b6—c7!** (очень тонкий  
 ход!) **2... b4—a3** (2... h4—g3  
 3.c7—b8 g3—e1 4.b8—f4 b4—  
 a3 5.f4—c1×. 2... h4—e1  
 3.c7—f4×) **3.d4—e5 h4—e1**  
**4.e5—f6!** (решающая позиция,  
 которой добивались белые)  
**4... a3—b2** (4... e1—c3 5.c7—  
 e5 c3—a1 6.d8—a5 a3—b2  
 7.a5—c3! и 8.a7:g1×, 4... h2—  
 g1 5.c7—e5×) **5.c7—g3!!** (не-  
 ожидаемая жертва дамки) **5...  
 h2:f4 6.a7—f2 и 7.d8:a3×.**

## № 83.

„Шашки в массы“, 1931 г. № 17-18



*Выигрывает.*

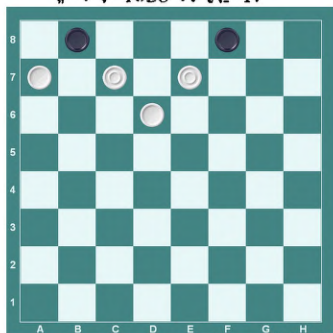
Решение: **1.b8—a7!** (этим хо-  
 дом белые парализуют движение  
 черной дамки) **1... d4—c3** (1...  
 g1—f2 или e3 2.d6—e5! и  
 3.b6—c7×. 1... d4—e3 2.b6—  
 c7 e3—d2 3.e7—f8 d2—e1 4.



c7—d8 e1—h4 5.d6—e7 h4—e1  
 6.e7—h4 e1—a5 7.h4—e1×)  
 2.b6—c7 c3—b2 3.e7—f8!  
 b2—a1 (3... b2—c1 4.f8—h6×)  
 4.c7—b8 a1—h8 5.f8—g7×.

№ 84.

„64“, 1928 г. № 17



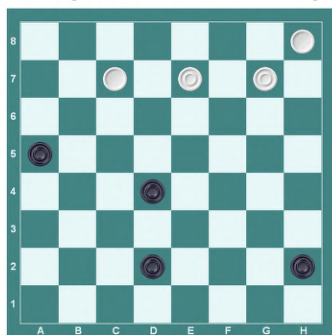
*Выигрыш.*

Решение: **1.a7—g1 f8—h6**  
 [1... f8—g7 2.d6—a3! и 3.g1—  
 c5×. 1... b8—a7 2.d6—g3!  
 (редкий случай столбняка: две  
 дамки против двух в разных уг-  
 лах двойника)! 2... f8:b8 3.g3—  
 h2×] **2.g1—h2!** (Трудный ход. С  
 первого взгляда кажется лучшим  
 e7—f8 или d8, но это продолже-  
 ние ведет лишь к ничьей) **2...  
 h6—e3** (2... h6—c1 3.e7—f8  
 c1—d2 4.c7—d8 b8:e5 5.h2:c7  
 d2—c3 6.f8—b4 и 7.c7—b6×.  
 2... d6—d2 3.e7—d8 d2—c3  
 4.c6—f4!×. 2... h6—f8 3.c6—  
 a3!×. 2... b8—a7 3.h2—e5×)

**3.e7—d8 e3—f2** (3... e3—c1  
 4.d6—a3!×. 3... e3—g1 4.d6—  
 g3! b8:e5 5.g3:b8 g1—d4  
 6.d8—b6 и 7.h2—g1×) **4.d8—  
 h4 f2—e1** (4... f2—d4 5.d6—  
 f4×. 4... f2—e3 5.d6—g3×)  
**5.c7—d8 b8:e5 6.h2:d6 e1—  
 c3 7.d6—b4!** и **8.h4—e1×.**

№ 85.

Конкурс „64“ за 1932 г. I приз



*Выигрыш.*

Решение: **1.g7—f8 d4—e3**  
**2.e7—d8 d2—e1** (2... a5—b4  
 3.f8:a3 d2—c1 4.d8—h4 c1—d2  
 5.c7—a5 d2—c1 6.a5—e1×. 2...  
 d2—c1 3.h8—b2!, 4.c7—d6 и 5.  
 f8:g1×) **3.c7—g3!** (эффeктная  
 жертва дамки) **3... h2:f4 4.f8—  
 a3! e1—g3** (4... e3—d2 5.a3—c1  
 f4—e3 6.d8—h4 a5—b4 7.h8—  
 a1×. 4... e1—h4 5.h8—a1 h4—  
 e1 6.a1—c3 и 7.a3:f2×) **5.d8—  
 b6! a5:c7 6.a3—d6** и **7.h8:h4×.**

## СОДЕРЖАНИЕ

	<i>Стр.</i>
От автора . . . . .	2
Моя работа над шашечным этюдом . . . . .	3
Шашечный этюд как художественное произведение . . . . .	5
Как решать шашечные этюды . . . . .	9
Как составлять шашечные этюды . . . . .	16
Избранные этюды . . . . .	22
Игровые этюды . . . . .	23
Этюды на тему „столбняк“ . . . . .	26
Этюды на тему „самообложение“ . . . . .	27
Борьба трех дамок против дамки с простыми, владеющими большой дорогой . . . . .	29
Этюды на выигрыш из ничейных позиций . . . . .	30
Борьба против сильных простых . . . . .	34
Дамка и три простых против дамки с двумя простыми . . . . .	41
Четыре дамки против двух дамок и простой . . . . .	45

## ОПЕЧАТКИ

Исправьте следующие опечатки, допущенные по вине типографии:

	<i>Напечатано</i>	<i>Должно быть</i>
стр. 8, 5-я строка сверху	2... 2d—e1	2... d2—e1
стр. 54, левый столбец, 4-я строка сверху	4. d8—c5	4. b8—e5

Редактор *И. Л. Майзелис*

Техн. редактор *Е. М. Штунц*

ОГИЗ—Фит № 1101

Сдано в произв. 15/VIII 1937 г. Подписано к печати 20/X 1937 г.  
 Бум. 73×104 см. 1/8<sup>я</sup> доля. Печ. л. 1,75, у. а. л. 3,1. Колич. знак. в иеч.  
 листе 70.245. Тираж 10.000. Заказ 560. Мособлгорлит Б-6655.

17 ф-ка нацкниги ОГИЗ'а РСФСР треста «Полиграфкнига»,  
 Москва, Шлюзовая наб., д. 10.