

Клуб любителей шашечной игры

Арон Злобинский

# Дебют "Обратный кол"



Методическое пособие  
по русским шашкам

Москва - 2001 г.

Клуб любителей шашечной игры

Арон Злобинский,

## "Дебют "Обратный кол"

Методическое пособие  
по русским шашкам

Редактор - международный мастер В.М. Высоцкий

Компьютерный набор - Ирина и Екатерина Высоцкие

Корректор - И.М. Бодров

*Почетный мастер спорта по шашкам Арон Злобинский не нуждается в рекомендациях. Новаторский поиск и выносливость аналитика исследователя давно выдвинули его в число ведущих теоретиков. Особенно интересны его книги: "Шашечные дуэли Арона Злобинского" (Нью-Йорк, 1999 г.), "Комбинатики в русских шашках" (Киев, 1985 г.), и изданные в разные годы дебютные монографии: "Обратная игра Бодянского", "Игра Каулена", "Перекресток", "Киевская защита", "Киевский кол", "Ленинградская защита".*

*Новая работа Арона Злобинского "Дебют "Обратный кол" несомненно заинтересует всех шашкистов независимо от их квалификации.*

ALL RIGHTS RESERVED Copyright 2001, V. Visozki

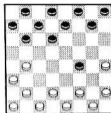
Тираж 100 экз., объем - 3 условных печатных листа.

Подписано в печать 04.03.2001 г.

## Дебют "Обратный кол"

1.c3-b4 f6-e5 2.g3-h4 e5-f4 3.e3:g5 h6:f4.

Диаграмма № 1



Дебют обратный кол имеет более чем столетнюю историю. Первые исследования дебюта встречаются еще в шашечной литературе прошлого века. В дебюте "Обратный кол" черные захватывают коловое поле f4 и ведут игру в центре, обеспечивая надежную поддержку коловой шашке. Позиция на диаграмме отличается от той, которую мы рассмотрели в дебюте "Кол" лишь тем, что сторона, играющая против "Кола" (белые) определила противника в развитии на один ход. И это придает игре своеобразие, стратегические замыслы сторон, играющим против "Кола" и владеющим коловым полем, аналогичным рассмотренным в дебюте "Кол". Так стратегия белых заключается в быстром развитии сил левого фланга, с тем чтобы в нужный момент начать атаку шашки f4 или осуществить охват и связь центральных сил противника, используя слабость отсталой шашки a7. Стратегическая сущность игры черных состоит в обеспечении гармоничного взаимодействия своих шашек, обеспечивающих прочную защиту коловой шашки f4, и в организации нажима на правый фланг белых. Как справедливо указывал заслуженный тренер СССР Л.М. Рамм, и это подтверждается практикой, преимущество в развитии, которым обладают белые по праву первого хода, не

дает им основания рассчитывать на ослабление инициативы, которую получают черные после постановки кола на f4.

4.b4-a5.

Играют и 4.b2-c3, но в этом случае у черных кроме ходов 4... b6-c5 или 4... g7-f6 появляется возможность сыграть 4... b6-a5 и после 5.b4-c5 d6-b4 6.a3:c5 игра сводится к вариантам "Двойного кола", рассмотренного в первой части.

Необходимо отметить, что после 4.b2-c3 b6-c5 проигрывает 5.a1-b2? ввиду 5... a7-b6! 6.b4-a5 d6-e5! с выигрышной у черных позицией. Например:

Диаграмма №2



1. 7.c3-b4 e7-f6 8.b4:d6 f6-g5 9.h4:f2 c7:a1. Черные выигрывают. Г. Савельев - В. Шошин, 1901 г.

2. 7.f2-g3 e7-d6! 8.a5:c7 d8:b6 9.c3-b4 b6-a5 10.b2-c3 g7-f6! 11.d2-c3 f4:d2 12.c1:e3 e5-d4! и черные выигрывают.

Анализ А. Савельева. "64" № 20 - 1929 г.

3. 7.f2-c3 g7-h6 8.e3:g5 h6:f4 9.g1-f2. На 9.c3-b4 решает 9... e7-f6 10.b4:d6 f6-g5 с выигрышем черных.

9... f8-g7! 10.f2-c3 g7-h6 11.e3:g5 h6:f4 12.e1-f2 h8-g7 13.c3-b4.

На 13.f2-c3 g7-h6 14.e3:g5 h6:f4 15.c3-b4 решает 15... e7-f6 16.b4:d6 f6-g5 с выигрышем черных.

13... e7-f6 14.b4:d6 f4-g3, и черные выигрывают.

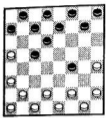
Анализ мастера Л. Потапова, "64" №12-1929 г.

После 4.b4-a5 рассмотрим три системы развития: I. 4... b6-c5; II. 4... g7-f6; III. 4... d6-e5.

**СИСТЕМА ПЕРВАЯ: 4... h6-c5**  
(1.e3-b4 f6-e5 2.g3-h4 e5-f4 3.e3-g5 f6-f4 4.b4-a5)

4... h6-c5

Диаграмма №3



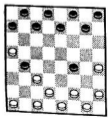
В распоряжении белых три основных варианта: I. А. 5.b2-c3 c5-b4; II. Б. 5.b2-c3 g7-f6; I. В. 5.b2-c3 e7-f6 II. 5.d2-c3 и III. 5.f2-g3.

Рассмотрим их в указанном порядке.

**Вариант I-A: 5.b2-c3 c5-b4**  
"Обратный кол с разменом на b4"

**5.b2-c3 c5-b4 6.a3:c5 d6:b4.**  
Шанс с разменом на b4 обеспечивает черным преимущество ввиду выгодного сочетания двух черных шахек на полях f4 и a3. Однако практикой и теоретическими исследованиями были найдены методы защиты, гарантирующие белым уравнение.

Диаграмма №4



Сейчас у белых два продолжения:  
I. 7.e3-d4 и II. 7.f2-g3.

**Продолжение I: 7.e3-d4.**  
(1.e3-b4 f6-e5 2.g3-h4 e5-f4 3.e3-g5 h6-f4 4.b4-a5 b6-c5 5.b2-c3 c5-b4 6.a3:c5 d6:b4)

7.e3-d4 b4-a3 8.f2-g3! ...

Несостоятельность выжидательного хода 8.a1-b2? была доказана выдающимся теоретиком русских шахек В.И. Шоншиным в страницах журнала "Шахмат" в 1897 году. Рассмотрим основные моменты анализа В.И. Шоншина: 8.a1-b2? e7-f6! 9.b2-c3.

Если 9.f2-g3, то 9... a7-b6! 10.g3:e5 f6-g5! 11.h4:f6 e7-d6 12.a5:e7 d8:b6 13.e5:a5 g7:a1, и черные выигрывают. На 9.f2-c3 решает 9... f6-g5 с моментальным выигрышем черных. Если 9.d2-c3 f4:d2 10.e1:c3, то решает 10... f6-e5 11.d4:f6 g7:e5 с выигрышем. Если 9.d2-c3, то к выигрышу ведет 9... f4-c3 10.d4-e5 f6:d4 11.e3:c5 e3:d2! 12.e1:c3 c7-b6 13.a5:c7 b8:f4 с выигрышем черных.

9... f8-e7 10.f2-e3

На 10.f2-g3 последует 10... a7-b6! 11.g3:e5 b6-c5, и выигрывает черные.

10... g7-h6 11.e3:g5 h6-f4 12.f1-g2 h8-g7 13.f2-c3 g7-h6 14.e3:g5 h6-f4 15.e1-f2 f6-g5 16.h4:f6 e7:g5 17.f2-g3.

На 17.f2-c3 решает 17... a7-b6!

17... g5-h4 18.g3:e5 e7-b6 19.a5:c7 b8:f4 20.d4-c5 h4-g3 21.c3-d4 a3-b2! 22.c1:a3 g3-f2, и черные выигрывают.

Некорректно атаковать колонную шахку черных f4 с поля e3 8.f2-c3? g7-h6 9.e3:g5 h6:f4 10.g1-f2 h8-g7 и на 11.f2-c3 g7-h6 12.e3:g5 h6:f4 13.e1-f2 f8-g7 14.f2-c3 g7-h6 15.e3:g5 h6:f4 16.d2-c3 f4:d2 17.c1:e3 решает 17... e7-f6 18.h2-g3 c7-b6 19.a5:c7 b8:d6 20.g3-f4 a7-b6 21.f4-g5 d6-c5 22.g5:e7 d8:f6, и черные выигрывают. Анализ гроссмейстера В. Литвиновича.

Если на 11-ом ходу белые изменят направление атаки и сыграют 11.f2-g3, то после 11... e7-d6 12.g3:e5 d6:f4 13.e1-f2 d8-e7 14.f2-g3 e7-f6 15.g3:e5

f8-e7 16.a1-b2 e7-d6 17.a5-b6 a7:c3 18.d2:f4 f6:d4 черные выигрывают.

Не спасает белых и выжидательный ход 11.a1-b2 ввиду 11... g7-f6 12.f2-g3 f8-g7 13.g3:e5 e7-d6 14.e1-f2 d6:f4 15.f2-g3 d8-e7 16.g3:e5 e7-d6 17.b2-c3 d6:f4 18.d4-c5 f6-e5 19.c3-b4 g7-f6, и черные выигрывают. Н. Шутликин - В. Городецкий, 1949 г.

8... e7-d6 9.g3:e5 d6:f4 10.g1-f2! ...

Лучше, так как после 10.c1-f2? последует 10... g7-f6! и белые лишены возможности атаковать "колонную" пешку, так как на 11.f2-c3 последует 11... f6-g5! 12.h4:f6 f8-g7 13.e3:g5 g7:e1, а на 11.f2-g3? f6-g5 12.g3:e5 f8-g7 13.h4:f6 e7-d6 14.e5:c7 g7:e1 и в обоих случаях черные выигрывают.

Продолжения 11.d4-c5 или 11.a1-b2 дают черным шансы на выигрыш. (Смотрите партию №1).

10... d8-e7!

Заслуживает практической проверки и 10... f8-e7 11.f2-g3 e7-f6! (рекомендация мастера С.Натова. После 11... e7-d6 12.g3:e5 d6:f4 13.e1-f2 d8-e7 14.d4-c5! e7-b6 15.a5:c7 b8:b4 16.d2-c3 у белых инициатива).

12.g3:e5 d8-e7!

Как доказал мастер Б. Миротин, проигрывает 12... c7-b6? 13.a5:c7 b8:f4 из-за 14.d4-c5! и после 14... d8-c7 15.a1-b2 g7-h6 16.e1-f2 h8-g7 17.b2-c3! c7-b6 18.c3-d4 b6-a5 19.c5-d6 a7-b6 20.f2-c3 f4-g3 21.h4-f2 b6-c5 22.d4:b6 a5:e5 23.f2-g3, и белые выигрывают.

13.a1-b2. Проигрывает 13.e1-f2? из-за 13... f6-g5 14.h4:f6 a7:g1 и черные выигрывают. 13... e7-d6 с равной игрой.

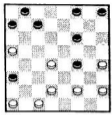
11.f2-g3 ...

Атаку колонной шахки черных необходимо продолжать. Сейчас нехорошо, например, выжидательное продолжение 11.a1-b2 ввиду 11... g7-f6! 12.d4-c5 h8-g7 и после 13.b2-c3 f6-e5 14.c3-b4 a7-b6 15.e5:a7 a3:e5 шансы на выигрыш у черных.

11... e7-d6 12.g3:e5 d6:f4 13.e1-f2. Преждевременно было бы 13.d4-c5 ввиду 13... c7-d6! 14.e5:e7 f8:d6 с преимуществом черных.

13... g7-f6!

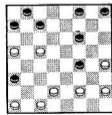
Диаграмма №5



Сохраняя шахку на поле f8 (обратите внимание на десятый ход черных), черные при помощи комбинационных угроз лишают белых возможности продолжить атаку колонной шахки. Проигрывает 14.f2-g3? из-за 14... f8-g7! 15.g3:e5 f6-g5 16.h4:f6 e7-d6! 17.e5:c7 g7:e1 с выигрышем черных. Также проигрывает 14.f2-c3? из-за 14... f6-g5 15.h4:f6 f8-g7 16.e3:g5 g7:e1 с выигрышем черных. На 14.a1-b2? решает 14... f6-g5 15.h4:f6 f8-e7 16.f6:b6 a7:g1, а на 14.d2-c3 f4:d2 15.c1:e3 f8-g7! с выигрышем черных.

14.d4-c5 ...

Диаграмма №6



В создавшейся критической позиции черные располагают рядом хороших

продолжений.

А

14... f6-e5 15.f2-e3 h8-g7 16.e3:g5 g7-h6 17.c5-d6 h6:f4 18.h4-g5!

На 18.d2-e3? f4:d2 19.c1:e3 решат 19... e5-f4.

18... f4:h6 19.d6:f4 с равной игрой.

Б

14... e7-b6 15.a5:c7 b8:b4. У белых выбор из двух ходов:

1) 16.f2-e3! f6-e5 17.e3:g5 b4-c3 18.d2:b4 a3:c5 с инициативой у черных.

2) 16.d2-c3 b4:d2 17.c1:e7 f8:d6 18.h4-g5 a7-b6 19.f2-e3 b6-c5 20.h2-g3 c5-b4 21.g5-h6 b4-c3 и белые должны добиться ничьей.

В

14... f4-e3! Интересная жертва шаха, предложенная мастером Л. Поталовым.

15.f2:d4!

Проигрывает 15.d2:f4? ввиду 15... c7-b6 16.a5:c7 b8:b4 с выигранной у черных позицией. См. партию №2.

15... f8-g7 16.e5-b6!

И белые добиваются ничьей. (См. партию №2)

Продолжение II: 7.f2-g3

(1.c3-b4 f6-e5 2.g3-h4 e5-f4 3.e3:g5 h6-f4 4.b4-a5 b6-c5 5.b2-c3 c5-b4 6.a3:c5 d6:b4)

7.f2-g3 e7-d6 8.g3:e5 d6:f4.

Диаграмма №7



После 9.c3-d4 b4-a3 10.g1-f2 возникает позиция, рассмотренная нами при разборе Продолжение I.

Поэтому мы рассмотрим два разветвления: 1) 9.g1-f2 и 2) 9.e1-f2.

Разветвление 1-e: 9.g1-f2

9.g1-f2 d8-e7 10.f2-g3 e7-d6 11.g3:e5 d6:f4 12.e1-f2 b4-a3!

План, связанный с непрерывной атакой королевой шашки f4 без предварительного хода e3-d4 предложил мастер Д. Косыков. Если теперь черные перебросят для защиты кола шашку f8 и сыграют 12... f8-e7, то в распоряжении белых есть активная контригра: 13.e3-d4 b4-a3 14.d4-c3! e7-b6 15.a5:c7 b8:b4 16.d2-c3 b4:d2 17.c1:g5 с шансами у белых.

Проигрывает 14... g7-f6? 15.f2-c3 h8-g7 16.e3:g5 g7-h6 из-за серии контрударов: 17.a5-b6! c7:a5 18.c5-d6!, и белые выигрывают. В ответ на 14... e7-f6? следует жертва двух шашек 15.c5-d6! e7:e5 16.a5-b6! a7:c5 17.f2-e3 и белые должны выигрывать, И. Таурица - Л. Воронина, 1969 г.

13.f2-g3 f8-e7 14.g3:e5 e7-b6 Слабее 14... e7-d6 ввиду 15.a5-b6! a7:c5 16.c3-d4! c5:e3 17.d2:f4 с шансами на выигрыш у белых.

15.a5:e7 b8:f4 16.c3-d4 ...

Диаграмма №8



Черным следует играть 16... a7-b6! 17.d2-e3 f4:d2 18.c1:e3 с равной игрой.

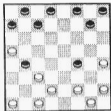
Проигрывает 16... e7-f6 ввиду 17.d4-c5! (См. партию №3).

Разветвление 2-e: 9.e1-f2

(1.c3-b4 f6-e5 2.g3-h4 e5-f4 3.e3:g5 h6-f4 4.b4-a5 b6-c5 5.b2-c3 c5-b4 6.a3:c5 d6:b4 7.f2-g3 e7-d6 8.g3:e5 d6:f4).

9.e1-f2 ...

Диаграмма №9



Это продолжение стало популярным после партии В. Литвинович - В. Маллаед (XXV чемпионат СССР, 1965г.).

Теперь у черных два основных плана: А. 9... b4-a3 и Б. 9... d8-e7.

А

9... b4-a3

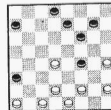
К тому же ведет 9... f8-e7 10.f2-g3! b4-a3 11.g3:e5 c7-b6 и т.д.

10.f2-g3!

Плохо 10.c3-d4? ввиду 10... g7-f6 11.a1-b2 h8-g7! и черные должны выиграть. См. партию №1.

10... f8-e7! 11.g3:e5 e7-b6 12.a5:c7 b8:f4 13.c3-d4 g7-f6 14.g1-f2 h8-g7.

Диаграмма №10

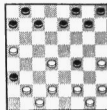


15.a1-b2! e7-d6! с равной игрой (См. партию №4)

Б

9... d8-e7 10.c3-d4 b4-a3 11.a1-b2

Диаграмма №11



Критическая позиция системы, разработанной гроссмейстером В. Литвиновичем и мастером Е.Лысенко.

11... e7-f6.

Передают инициативу белым 11... g7-f6? ввиду 12.d4-c5! c7-b6 13.a5:c7 b8:b4 14.b2-c3 f6-e5 15.c3:a5 с преимуществом у белых. (См. партию №5).

12.d4-c5

После 12.b2-c3 a7-b6! 13.f2-c3 f8-e7 14.c3:g5 g7-h6 15.c3-b4 a3:c3 16.d2:f4 b6-c5 у черных преимущество.

12... f4-e3!

При продолжении 12... f6-e5 13.b2-c3 e7-d6 14.c5:e7 f8:d6 у белых единственный путь к ничьей: 15.f2-c3! g7-h6 16.c3:g5 h6:f4 17.c3-b4! a7:c5 18.a5-b6 и белые добиваются ничьей.

А. Злобинский - И. Булгаков, 1967 г.

Если 12... c7-b6 13.a5:c7 b8:b4, то 14.b2-c3 и проигрывает 14... f4-e3? из-за 15.c3:a5 a1-b2 16.f2:d4 b2-a1 17.d4-c5 a1-e5 18.d2-c3 e5-c3 19.c1-d2 c3:e1 20.g1-f2 e5:g3 21.h2:f4 Х.Яху - Г.Шевченко, 1969 г.

К ничьей ведет 14... f8-e7 15.c3:a5 g7-h6!

13.d2:f4 e7-b6 14.a5:c7 b8:b4.

Диаграмма №12



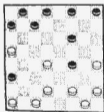
Преимуществом владеют черные.  
(См. партию №6).

Партия №1

А. Розовинов — Ф. Шамиро  
Харьков, 1969 г.

1.с3-б4 f6-е5 2.г3-б4 е5-ф4 3.е3;г5  
h6-ф4 4.б4-а5 h6-е5 5.б2-с3 е5-б4  
6.а3;е5 d6;б4 7.г2-г3 е7-д6 8.г3;е5  
d6;ф4 9.е1-ф2 б4-а3 10.с3-д4? г7-ф6!

Диаграмма №13



Десятый ход белых ведет к проигрышу. Следует играть 10.г2-г3!

11.а1-б2

Нападения 11.г2-е3 и 11.г2-г3 невозможны в первом случае из-за 11... f6-g5 12.б4-б5 f8-г7 13.е3;г5 г7;е1, а во втором случае из-за 11... f6-g5 12.г3;е5 f8-г7 13.б4-б5 е7-д6 14.е5;с7 г7;е1, и черные выигрывают

11... h8-г7! 12.б2-с3

Теперь на 12.г2-е3 решает 12... f8-е7 13.е3;г5 г7-б6, и черные выигрывают. Не лучше и 12.г2-г3 ввиду 12... f8-е7 13.г3;е5 е7-д6 и черные должны выигрывать.

12... f8-е7! 13.г2-е3

На 13.г2-е3 решает 13... е7-б6 14.г3;е5 б6-е5 с выигранием черных.

13... г7-б6 14.е3;г5 h6;ф4 15.г1-ф2 f6-g5 16.б4;ф6 е7;г5 17.г2-е3

Если 17.г2-г3, то 17... g5-h4 18.г3;е5 е7-б6 19.а5;с7 б8;ф4 20.д4-е5 б4-г3 21.с3-д4 г3-ф2 22.д2-е3 ф4;д2 23.с1;г1 а3-б2 с выигранием черных.

17... а7-б6 18.д4-е5 ф4;д6 19.е3-б4 а3;е5 20.с3-д4 с5;е3 21.д2;h6 d8-е7 22.г2;г3 е7-б6 23.г3-б4 d6-е5 24.б4;г5 f6;б4 25.б6-г7 е5-ф4 26.с1-д2 б4-г3 27.г7-ф8 г3-ф2 28.д2-е3 б6-е5 29.ф8;а5 г2-г1.

Черные выигрывают.

Партия №2

Давыдов — Л.Потанов  
Москва, 1935 г.

1.е3-б4 f6-е5 2.г3-б4 е5-ф4 3.е3;г5 h6;ф4 4.б2-с3 б6-е5 5.б4-а5 е5-б4 6.а3;е5 d6;б4 7.с3-д4 б4-а3 8.г2-г3 е7-д6 9.г3;е5 d6;ф4 10.г1-ф2 d8-е7 11.г2-г3

В партии Б. Тиллишский — Э. Распопов, Киев, 1958 г. белые играли 11.а1-б2 г7-ф6 12.д4-е5 h8-г7 13.б2-с3 и после 13... f6-е5 14.с3-б4 а7-б6 15.е5;а7 а3;е5 16.д2-с3 ф4;д2 17.с1;е3 е7-д6 18.г2-г3 е5-д4 19.е1-д2 д4;ф2 20.г3;е1 белые получили плохую позицию и проиграли.

11... е7-д6 12.г3;е5 d6;ф4 13.е1-ф2

Преждевременным был бы ход 13.д4-е5 ввиду 13... с7-д6 14.с5;е7 f8;д6 15.е1-ф2 d6-е5 16.г2-с3 г7-б6 17.с3;е5 h6;ф4 18.д2-с3 ф4;д2 19.с1;е3 h8-г7 20.с3-ф4 е5;г3 21.г2;ф4 г7-ф6 с преимуществом у черных.

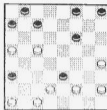
13... г7-ф6! Слабее 13... f8-е7 ввиду 14.д4-е5! с инициативой у белых.

14.д4-е5

Единственный ход. Проигрывает 14.г2-г3 из-за 14... f8-г7 15.г3;е5 f6-g5 16.б4;ф6 е7-д6 с выигранием черных. На 14.г2-е3 решает 14... f6-g5 с выигранием черных.

14... ф4-е3!

Диаграмма №14



Любопытная жертва шашки, предоставляющая белым выбор взятия.

15.д2;ф4?

Проигрывает партию. Необходимо было взять 15.г2;д4 f8-г7 16.е5-б6 а7;с3 17.д2;ф4 г7-б6 18.а1-б2 е7-д6 19.б2-с3 б8-а7 20.г2-г3 h8-г7 21.с3-д4 d6-е5 22.д4;б6 а7;е5 23.ф4-е5 f6;д4 24.с1-б2 а3;с1 25.г3-ф4 с1;г5 26.ф4;h8 с инициативой.

15... е7-б6 16.а5;с7 h8;б4 17.а1-б2 h8-г7! 18.ф4-г5. Не спасает белых от поражения и 18.г2-г3 ввиду 18... а7-б6 19.ф4-г5 б6-е5 20.г5;е7 f8;д6 21.г3-ф4 г7-б6 22.б4-г5 е5-д4 23.е5-ф6 б4-с3 24.ф1-е5 d6;ф4 25.ф8-е7 с3;а1 26.е7-d8 д4-е3 27.д8-е7 а1-е5 28.с7-б6 с3-д2 29.с1;г5 h6;ф4 30.б6-а5 е5-г7 с выигранием у черных эндшпилом.

18... f6-е5! 19.г5-ф6 г7-б6 20.ф6;д4 б4-с3. Черные выиграли.

Партия №3

А.Злобинский — М.Лобинин  
Севастополь, 1963 г.

(первое 6 ходов как в партии №2)  
7.г2-г3 е7-д6 8.г3;е5 d6;ф4 9.г1-ф2 d8-е7 10.г2-г3 е7-д6 11.г3;е5 d2;ф4 12.е1-ф2 б4-а3! 13.г2-г3 f8-е7 14.г3;е5 е7-б6.

На 14... е7-д6 следует 15.а5-б6! а7;е5

На 15... с7;а5? решает 16.е5;с7 h8;б6 17.б4-е5 и белые выигрывают.

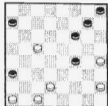
16.с3-д4! е5;с3 17.д2;ф4 с инициативой у белых.

15.а5;с7 h8;ф4 16.с3-д4 е7-ф6?

Следовало играть 16... а7-б6! 17.д2-с3 ф4;д2 18.с1;е3 и белые добиваются ничьей.

17.д4-е5!

Диаграмма №15



17... f6-е5.

Не спасает и 17... f6-g5 18.б4-ф6 г7;е5 19.а1-б2 h8-г7 20.б2-с3 г7-б6 21.с3-б4 б6-г5 22.б4-а5 г5-б4 23.а5-б6 б4-г3 24.д2-е3 ф4;д2 25.г2;д6 d2-е1 26.б6-с7 и белые выигрывают.

18.а1-б2 г7-ф6 19.б2-с3 h8-г7 20.с3-б4 г7-б6 21.д2-с3! б6-г5 22.с1-д2. Белые выигрывают.

Партия №4

С.Данилин — С.Балидер  
Москва, 1928 г.

(первые 8 ходов как в партии №3)

9.е1-ф2 б4-а3 10.г2-г3

Плохо играть 10.с3-д4? ввиду 10... г7-ф6! и как в партии №1.

10... f8-е7 11.г3;е5 е7-б6 12.а5;с7 h8;ф4 13.с3-д4 г7-ф6 14.г1-ф2 h8-г7 15.г2-г3?

Проигрывает партию. Следовало играть 15.а1-б2! и на 15... а7-б6? следует 16.г2-г3! d8-е7 17.г3;е5 б6-а5 18.г2-г3 а5-б4 19.г3-ф4! и белые выигрывают.

Проигрывает также 15... d8-е7? из-за 16.г2-с3 г7-б6 17.с3;е5 h6;ф4 18.д2-с3 и белые выигрывают. Ничья возможна только после 15... е7-д6! 16.д4-е5 f6;д4 17.д2-с3 ф4;д2 18.с1;е7 с равенством.

15...d8-e7 16.g3:e5 e7-d6 17.a1-b2  
d6:f4 18.d4-e5 g7-h6 19.b2-c3 h6-g5!

Диаграмма №16



20.c3-d4 f6-e5 21.h4:f6 e5:g7 22.d2-  
c3 e7-b6 23.c1-d2 g7-h6 24.c3-b4 b6-a5  
25.d2-c3 f4-g3! 26.h2:f4 a3-b2. Черные  
выиграли.

Партия №5

В. Литвинювич – В. Маламед  
Лиепая, 1965 г.

1.c3-b4 f6-e5 2.g3-h4 e5-f4 3.e3:g5  
h6-f4 4.b4-a5 b6-e5 5.b2-c3 e5-b4  
6.a3:e5 d6-b4 7.f2:g3 e7-d6 8.g3:e5  
d6:f4 9.e1-f2 d8-e7.

Если 9... f8-e7, то 10.f2:g3! b4-a3  
11.g3:e5 e7-b6 12.a5:c7 b8-f4 13.g1-f2  
g7-h6 14.c3-d4 h8-g7 и как в партии №4.  
10.c3-d4 b4-a3 11.a1-b2 g7-f6?

Передает инициативу в руки белых.  
Ход 11... e7-f6! зарекомендовал себя  
как сильнейшей. См. партию №6.

12.d4-e5! e7-b6 13.a5:e7 b8:b4 14.b2-  
c3 f6-e5 15.c3:a5 e7-d6

Единственный ход ввиду угрозы  
16.c1-b2 a3:e3 17.f2:d8, с выигрышем.  
16.f2-e3 h8-g7 17.e3:g5 g7-h6 18.g7-  
f6 e5:g7.

Диаграмма №17



Дебютная дуэль завершилась в  
пользу белых. У черных явные слабос-  
ти на правом фланге и для достиже-  
ния ничьей от них требуется четкая  
игра.

19.h2-g3 g7-f6 20.g3-f4 f6-e5?

Это уже решающая ошибка. Кон-  
тригра возможна после 20... f8-e7!  
21.g1-h2 d6-c5 22.a5-b6 c5-d4 23.b6-c7  
a7-b6 24.e7:a5 e7-d6 25.h2-g3 d4-c3  
26.d2:b4 a3:e5 и черные добиваются  
ничьей, Б.Симонни – Н.Туаев, 1967 г.

21.g1-h2 e5:g3 22.h2:f4 f8-g7.

На 22... f8-e7 решает 23.h4-g5! d6-c5  
24.d2-e3 e7-d6 25.g5-f6 с выигрышем  
белых.

23.h6-g5 d6-e5 24.f4:d6 h6:f4 25.d8-  
e7 f4:g3 26.d2-e3 g3-h2 27.e3-d4 a7-b6  
28.a5:e7 h2-g1 29.d4-c5 g1-f2 30.e7-d8.  
Белые выиграли.

Партия №6

А.Зайцев – Н.Туаев  
Баку, 1967 г.

(первые 10 ходов как в партии №5)

11.a1-b2 e7-f6! 12.d4-e5.

Плохо играть 12.b2-c3 ввиду 12...  
a7-b6! 13.f2-e3 f8-e7 14.e3:g5 g7-h6  
15.c3-b4 a3:e3 16.d2:f4 b6-e5 с шансами  
у черных.

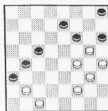
12... f4-e3! 13.d2:f4 e7-h6 14.a5:e7  
b8:b4 15.f2-e3.

Другой план защиты разработан  
мастером Е. Лысским и связан с 15.h2-  
g3! Рассмотрим этот план: 15.h2-g3! f8-  
e7.

Пронравляет 15...g7-h6? ввиду 16.g1-  
h2 с неограниченной угрозой 17.f4-e5 f6:d4  
18.h4-g5 h6:f4 19.g3:a5 с лишней шапкой  
у белых. К ничьей ведет 15...a7-b6 16.f2-  
e3 b6-e5 (или 16...g7-h6 17.b2-c3 b4:d2  
18.h4-g5 с равенством) 17.f4-g5 f6-e5  
18.g3-f4 e5:g3 19.h4:f2 g7-h6 20.e3-d4! и  
белые добиваются ничьей.

16.f4-g5 g7-h6 17.g3-f4 a7-b6 18.g1-  
h2! b6-e5 19.h2-g3!

Диаграмма №18



19... h8-g7 20.f2-e3 c5-d4 21.c3:e5  
b4:d6 22.b2-c3 d6-e5.  
На 22... f6-e5 следует 23.g5-f6 e7:c3  
24.c3-b4 a7:c5 25.g3-f4 e5:g3 26.h2:b6 с  
ничьей.

23.c1-d2 c5-d4 24.c3:e5 f6:d4 25.g5-  
f6! e3:c1 26.g3-f4 c1:g5 27.h4:h8. Ничья.

15... g7-h6!

На 15... a7-b6 следует 16.b2-c3!!  
b4:d2 17.h6-g5 f6:h4 18.h2-g3 h4:d4  
19.c1:a7 a1-b2 20.f4-e5 f8-e7 21.a7-b8  
b2-a1 22.b8-a7 a1:f6 23.a7-e5 c=.

К преимуществу белых ведет 15...  
f8-e7? ввиду 16.g1-f2! g7-h6 17.c3-d4!  
h8-g7.

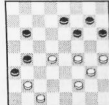
Пронравляет 17...a7-b6 из-за  
комбинации 18.d4-e5! f6:d4 19.f2-c3!  
d4:f2 20.c1-d2 a3:g5 21.h4-h4 x. В  
случае 17... e7-d6 18.f4-e5 d6:f4 19.b2-  
c3 b4:d2 20.c1:e7 с шансами на победу  
у белых.

18.f4-g5! h6:f4 19.b2-c3 b4:d2  
20.c1:g5 с преимуществом белых.

16.g1-f2! h8-g7 17.h2-g3 f8-e7 18.e3-  
d4 a7-b6!

Возможно и 18...e7-d6 19.d4-e5 f6-e5  
20.c5:e7 a7-b6 21.f4:d6 g7-f6 22.e7:g5  
h6:h2 23.f2:g3! h2:f4 24.h4-g5 f4:h6  
25.d6-e7 h6-g5 26.e7-d8 b6-c5 27.d8:h4  
e5-d4 28.h4-c1 d4-c3 29.c1:a5 e3-f2 с  
ничьей, А. Злобинский – П. Рамазанов,  
1969 г.

Диаграмма №19



19.d4-e5!

В критической ситуации белые  
находят единственный путь к  
уравнению.

19... b4:d6.

В расчет белых входит и 19... b6:d4  
20.f2-c3 d4:f2 21.g3:c1 e7-d6 22.f4-g5  
h6:f4 23.b2-c3 b4:d2 24.c1:e7 с ничьей.

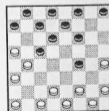
20.b2-c3 h6-a5 21.f2-e3 d6-e5 22.c3-  
d4 e7-d6 23.d4:b6 a5:e7 24.c3-d4 e7-b6  
25.d4-e5 f6:d4 26.c1-b2 a3:g5 27.b4:h8  
d4-c3 28.h8-b2! Согласились на ничью,  
т.к. на 28... e3-d2 следует 29.b2-c1 d2-  
c1 30.c1-f4.

Вариант I – Б: 5.b2-c3 g7-f6

(1.c3-b4 f6-e5 2.g3-h4 e5-f4 3.e3:g5  
h6:f4 4.b4-a5 b6-e5)

5.b2-c3 g7-f6 6.c3-b4

Диаграмма №20



Здесь чаще всего встречается  
продолжение 1. 6... h8-g7, известное в  
литературе как "Основной обратный  
ход". Иногда черные предпочитают  
фланговый размен 1. 6... f6-g5.

Продолжение I: 6... h8-g7  
"Основной обратный кол"

6... h8-g7 7.f2-e3!

Современная атака "коловой" шашки. Атакуя шашку черных f4, белые в подходящий момент ее размещают и форсируют связь правого фланга черных.

Если белые продолжают развивать свой левый фланг, играя 7.a1-b2, то черные активизируют свои силы, продолжая 7... g7-h6! 8.f2-g3 d6-e5! 9.b4-d6 e7-e5, и инициатива у черных, так как все силы черных активно участвуют в игре. Как указал гроссмейстер В. Абаулин, в трудную ситуацию могут попасть белые, если на восьмом ходу они предпочтут 8.b2-c3? вместо 8.f2-g3.

На 8.b2-c3? следует 8... a7-b6!! 9.d2-c3.

Если 9.f2-e3, то 9... f6-e5 10.e3-g5 h6-f4 11.d2-e3 f4-d2 12.c1-e3 e5-f4 13.e3-g5 c5-d4 с большим преимуществом черных.

9... f4-d2 10.c1-e3 f6-g5 11.h4-f6 e7-g5 и не проходит охват правого фланга черных, так как на 12.e1-d2 13.g2-f3 13.h2-g3 следует 13... g5-f4 14.g3-e5 d6-f4 15.e3-g5 h6-f4 16.b4-d6 e7-e5! и ввиду комбинационных угроз белые не могут спастись. Например, на 17.c3-b4 решается 17... f4-e3! а на 17.f2-e3 решается 17... b8-a7 18.e3-g5 c5-b4 с выигрышем черных. Если 17.g1-h2, то следует 17... f8-g7, и черные выигрывают.

7... g7-h6 8.e3-g5 h6-f4 9.e1-f2!!

Диаграмма №21



Точный ход. Белые планируют перебрести шашку a1 на c3 и в тоже время угрожают атакой "коловой" шашки черных f4 с поля e3. Теперь проигрывает 9... f8-g7? ввиду 10.f2-e3 g7-h6 11.e3-g5 h6-f4 12.g1-f2. Левый фланг черных полностью ослаблен. Из-за потери "коловой" шашки черные не могут играть 12... f6-e5, а в случае 1) 12... c5-d4 белым удается полностью охватить позицию черных, играя 13.d2-e3 f4-d2 14.c1-e3 f6-e5 15.h4-g5 c7-b6 16.a5-e7 d8-d4 17.a1-b2, и белые выигрывают.

Если 2) 12... a7-b6, то следует 13.d2-e3! f4-d2 14.c1-e3 f6-e5 15.f2-g3 и если 15... e7-f6, то 16.e3-f4 d8-e7 17.a1-b2 b8-a7 18.f4-g5 e5-d4 19.g3-f4 f6-e5 20.h2-g3 с полным фланговым охватом позиции черных.

Как доказал мастер Л.Гаэзер ("Шахматы и шашки в рабочем клубе" "64" №7 за 1929 г.), не спасает черных и жертва двух шашек 15... c5-d4 16.e3-a7 e5-f4 17.g3-e5 d6-f4 ввиду 18.a1-b2! f4-e3 19.b4-c5! e3-f2.

Если 19... c7-b6 20.a5-c7 d8-d4, то 21.h2-g3 e7-f6 22.b2-c3 d4-b2 21.a3-c1 и белые выигрывают. На 19... e3-d2 решают 20.c5-d6! и 21.b2-c3.

20.h2-g3 f2-e1 21.c5-d6 и на любое взятие 22.b2-c3 e1-b4 23.a5-c3, и белые выигрывают. Остается рассмотреть последствие 3) 12... f6-g5 13.h4-f6 e7-g5, но и оно не спасает: 14.a1-b2 g5-h4 15.d2-e3 f4-d2 16.c1-e3 d8-e7 17.b2-c3 e7-f6 18.c3-d4, и белые выигрывают.

9... f6-g5 10.h4-f6 e7-g5

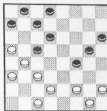
Только, построив колонию из шашек h6, g5, f4, черные смогут создать контригру, контролируя пункт f4.

11.a1-b2 f8-g7!

Проигрывает 11... d8-e7! из-за 12.d2-e3 f4-d2 13.c1-e3 с выигрышной у белых позиций. (Смотрите партию №7).

12.b2-c3 g7-h6.

Диаграмма №22



В этой критической позиции белые сохраняют опасные угрозы блоками и последующей связью правого фланга черных. В распоряжении белых имеются следующие возможности: А. 13.c1-b2 и Б. 13.f2-e3.

А

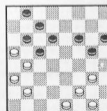
13.c1-b2! a7-b6!

Плохо 13... g5-h4? ввиду 14.d2-e3 f4-d2 15.c3-e1 с шансами на выигрыш у белых. (Смотрите партию №8).

14.d2-e3 f4:d2 15.c3:e1 d8-e7

Проигрывает 15... g5-f4? из-за 16.e1-d2 и теперь нельзя играть 16... d8-e7 ввиду 17.f2-g3, а если 16... h6-g5, то 17.b2-c3 g5-h4 18.d2-e3 f4:d2 19.c3:e1 d8-e7 20.f2-g3 h4-f2 21.g1-e3 и основные силы черных смертельно связаны. 16.h2-g3 e7-f6

Диаграмма №23



Преимущество у белых.

После 17.b2-c3.

Нельзя 17.g3-h4? из-за 17... f6-e5! 18.h4-d4 c5:e3 19.f2:d4 d6-e5 с выигрышем черных.

17... g5-h4 18.g3-f4 f6-e5 19.g1-h2 e5-g3 20.h2-f4 d6-e5 21.b4-d6 e5-g3 22.d6-e7 с лучшим эндшпилем у белых.

Б

13.f2-e3

Этот вариант разработан мастером Д. Коршуновым.

Диаграмма №24



Теперь комбинация 13... c7-b6? 14.a5-g3 g5-h4 15.b4-d6 h4-b2 после 16.d2-c3 b4-d2 17.c1-d2 приводит черных к проигрышу.

После 13... g5-h4 14.e3-g5 h4-f6, Проигрывает 14... h6-f5? 15.d2-e3 f4:d2 16.c1-e3 d8-e7 17.c3-d4 a7-b6 18.g1-f2 e7-f6 19.h2-g3 с выигрышем белых.

15.d2-e3 с большим преимуществом у белых (См. партию №9).

Черным лучшее всего форсировать уравнение, играя 13... a7-b6! и после 14.g1-f2 g5-h4 15.c3-g5 h4-f6 16.d2-e3 f6-e5! 17.c3-d4 e5:c3 18.b4-d2 d6-e5 19.f2-g3 b8-a7! черные добиваются ничьей.

Продолжение II: 6... f6-g5

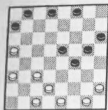
(1.c3-b4 f6-e5 2.g3-h4 e5-f4 3.e3-g5 h6-f4 4.b4-a5 b6-c5 5.b2-c3 g7-f6 6.c3-b4).

6... f6-g5 7.h4-f6 e7-g5 8.a1-b2 h8-g7 9.f2-g3!

После 9.f2-g3 g7-h6 проигрывает 9.e1-f2? из-за комбинационного удара 9... d6-e5! 10.b4-d6 f4-g3! и при любом взятии белых, черные выигрывают.

9... g7-h6 10.g3:e5 d6:f4 11.b4:d6 c7:e5 12.b2-c3.

Диаграмма №25



Позиция с преимуществом у белых. Прогрывает 12... f8-e7? из-за комбинации 13 a5-b6! a7:c5 14.c3-d4 e5:e3 15.h2-g3 f4:h2 16.d2:f8 с выигрышем белых.

Если 12... b8-e7?, то 13.g1-f2 d8-e7 14.c3-d4! e5:e3 15.d2.b4 a7-b6 16.c1-d2! и белые должны выигрывать, так как на 16... f8-g7 решает 17.d2-e3! f4:d2 18.e1:c3, а если 16... e7-d6, то следует комбинация 17.b4-c5! b6:d4 18.a5-b6! c7:a5 19.d2-e3 f4:d2 20.e1:c7 и белые выигрывают. (Анализ гроссмейстера В. Литвиновича) После 12... d8-e7! 13.g1-f2 a7-b6.

На 13... g5-h4 хорошо 14.c3-d4! e5:c3 15.d2-b4 с преимуществом белых.

14.c3-b4! черные лишь точной игрой могут добиться уравниния. (См. партию №10).

Партия №7

П.Святый – А.Булагов  
Одесса, 1958 г.

1.e3-b4 b6-c5 2.b2-c3 f6-g5 3.b4-a5 g7-f6 4.g3-h4 g5-f4 5.e3:g5 h6:f4 6.c3-b4 h8-g7 7.f2-e3! g7-h6 8.e3:g5 h6:f4 9.e1-f2 f6-g5 10.h4:f6 e7:g5 11.a1-b2 d8-e7.

Путем 11... f8-g7! черные могли успешно защищаться. Теперь же наступает катастрофа.

12.d2-c3! f4:d2 13.e1:c3 a7-b6 14.h2-g3 g5-h4 15.b2-c3 e7-f6 16.c3-d4 f8-g7 17.g1-h2 g7-h6 18.g3-f4.

Диаграмма №26



После ошибки черных на единственном ходу белые форсированно добились этой, исследованной в теории позиции. У черных связан правый фланг и не спасает комбинация, которую они осуществили в партии.

18... f6-e5.

На 18... f6-g5 решает 19.h2-g3 d6-e5 20.d4:f6 g5:e7 21.b4:f8, а если 18... d6-e5, то 19.f4:d6 e7:c3 20.b4:d6 и белые выигрывают.

19.d4:f6 e5-d4 20.e3:e7 h6-e5 21.b4:d6 e7:e1 22.e7-f8 e1-d2.

В партии Л.Глезер – В.Гизаров, 1934 г. было 22... e1-f2 23.f6-g7! f2-e3 24.g7-h8 e3-a7 25.f8-b4 a7-c3 26.b4-e1 c3-c5 27.h2-g3 h4:f2 28.e1:g3 e5-e7 29.h8-d4 e7-d8 30.g3-f4 d8-g5 31.f4-d6! и овладев двойником, белые провели в ламку шашку a3 и выиграли.

23.f6-g7?

Одним ходом белые теряют все завоевания. К выигрышу вело 23.f8-b4! и на 23... d2-g5 выигрывает 24.b4-e1 g5:d8. (Иначе следует 25.h2-g3), 25.a5-b6 d8:a5 26.a3-b4 с выигрышем белых.

23... d2-f4 24.g7-h8 h4-g3 25.a5-b6 f4-g5. Согласились на ничью.

Партия №8

Д.Косыков – С.Мордушенко  
Харьков, 1953 г.

(первые 10 ходов как в партии №7)  
11.a1-b2 f8-g7 12.b2-c3 g7-h6 13.c1-b2! g5-h4?

Плохой ход, ставящий черных на грань поражения. К равенству ведет 13... a7-b6! 14.d2-e3 f4:d2 15.c3:e1 d8-e7! т.д.

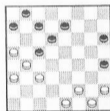
Неожиданные защитные ресурсы находятся у черных после 13... d8-e7? 14.f2-g3 e5-d4! 15.c3:e5 f4-c3 16.d2-f4 g5:e3 17.g3-f4 e3:g5 18.e5-f6 g5-f4 19.f2:b6 a7:c5 20.b2-c3 b8-c7! 21.g1-f2 h6-g5 22.f2-g3 e5-d4 и черные добиваются ничьей, А.Ткачук – И.Цирва, 1976 г.

14.d2-e3 f4:d2 15.c3:e1 d8-e7

Прогрывает 15... h6-g5? ввиду 16.c1-d2 d8-c7 17.h2-g3 a7-b6 18.d2-c3 g5-f4 19.g3:e5! d6:d2 20.b4:f8 и белые выигрывают.

16.h2-c3

Диаграмма №27



16... e7-f6?

Решающая ошибка. Также прогрывает 16... h6-g5? из-за 17.c3-d4! e5:e3 18.f2:d4 e7-f6 19.d4-c5 f6-e5 20.c5:e7 c7-b6 21.a5:c7 b8:f8 22.b4-c5 g5-f4 23.g1-f2 h8-e7 24.a3-b4 и белые выигрывают.

Перспективы к уравнинию оставались после 16... e5-d4! 17.c3:e5 d6:f4 18.b4-c5 h4-g3! 19.f2:h4 f4-e3 20.a3-b4 e7-f6 21.h2-g3 e3-f2! 22.g1:c3 c7-b6! 23.a5:e7 b8:d6 23.c5:g5 h6:h2 и черные добиваются ничьей, А.Злобинский – Ю.Асриев, 1965 г.

17.f2-g3! h4:f2 18.g1:c3 f6-e5

На 18... f6-g5 решает 19.c3-f4! g5:e3 20.c3-d4 с выигрышем белых. Если 18... a7-b6, то 19.h2-g3 f6-e5 20.g3-h4! e5-f4.

После 20... e5-d4 21.c3:e5 d6:d2 22.e1:c3 черные лишены ходов.

21.c3:g5 h6:f4 22.e1-d2 b8-a7 23.d2-e3 f4:d2 24.c3:e1, и белые выигрывают.

19.c3-d4 e5:c3 20.b4:d2 d6-e5 21.e3-f4 e5:g3 22.h2:f4

Захватив важное поле f4, и используя остальную шашку черных a7, белые полностью лишают черных подвижности.

22... e5-d4 23.d2-c3 d4:b2 24.a3:c1 c7-b6 25.a5:c7 b8:d6 26.e1-d2 a7-b6 27.e1-d2 b6-a5 28.b2-a3 d6-e5 29.d2-c3, и вскоре белые выиграли.

Партия №9

Д. Коршунов – Н. Козлов  
Ленинград, 1952 г.

(первые 10 ходов как в партии №7)  
11.a1-b2 f8-g7 12.b2-c3 g7-h6 13.f2-e3. Интересный вариант, разработанный ленинградским мастером Д. Коршуновым.

13... g5-h4 14.e3:g5 h4-f6.

Прогрывает 14... h6-f4? из-за 15.d2-c3 f4:d2 16.c1:e3 d8-e7 17.c3-d4 a7-b6 18.g1-f2 e7-f6 19.h2-g3 с выигрышем белых. Черным лучше было позабиться о ничьей, играя 13... a7-b6!, так как после хода в партии их ожидают нелегкая защита.

15.d2-c3 f6-g5!

Прогрывает 15... f6-e5? из-за 16.c3-f4 e5:g3 17.h2:f4 d6-e5 18.b4:d6! e5:g3 19.c3-b4 c7:e5 20.a5-b6 a7:c5 21.b4:h2 и у черных лишняя шашка.

Если 15... h6-g5?, то 16.h2-g3 f6-e5.

На 16... g5-h4 решает 17.c1-b2.

17.c3-d4 e5:c3 18.b4:d2 g5-h4 19.g3-f4 и у белых шансы на выигрыш.

Также у белых шансы на выигрыш после 15... a7-b6 16.h2-g3 f6-e5 17.c3-d4 и т.д.



### 16.g1-f2 g5-h4

Нельзя 16... g5-f4? 17.e3: g5 h6-f4 из-за 18.c1-d2! и 19.f2-g3 с выигрышем белых. Если 16... a7-b6?, то 17.c1-d2 d8-e7 18.h2-g3 g5-h4 19.c3-d4 e7-f6 20.d2-c3 h6-g5 21.g3-f4 d6-e5 22.f4-h6 e5-f4 23.b4-d6 f4-b4 24.a5:c3 c7-e5 25.h6-g7 h6-h8 26.d4-f6 b8-e7 27.f6-e7 и белые выигрывают. (Анализ Д. Коршунова).

### 17.c1-d2!

Прогрывает 17.h2-g3? из-за 17... c7-b6! 18.a5:e5 h6-g5 19.b4-d6 g5-f4 20.e3:g5 h6-b2, и черные выигрывают.

### 17... h6-g5 18.h2-g3 g5-f4

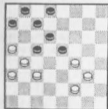
Прогрывает за черных комбинационный прорыв 18... c7-b6? 19.a5:e5 c5-d4 20.e3:c5 g5-f4 из-за 21.e5-f6 f4-h2 22.c4-d4 a7-b6 23.e5:a7 h2-g1 24.d2-c3 с выигрышем белых.

### 19.e3:g5 h4:f6 20.d2-e3 f6-e5

Прогрывает 20... f6-g5? 21.a5-b6! c7-a5 22.g5-h4 с выигрышем белых.

### 21.c3-f4

Диаграмма №28



### 21... a7-b6?

Еще одна неточность, видимо, недопривычка. Черные стоят перед угрозой прорыва белых на левом фланге и поэтому не решились на 21... c5-d4! 22.f4-g5 d4-b2 23.a3:c1. Но, как показал анализ, прорыв белых на ослабленном левом фланге не дает им решающего перевеса: 23... d8-e7!

На 23... e5-d4? решает 24.g5-h6 d8-e7 25.c1-d2 с выигрышем белых.

24.b4-c5 d6-b4 26.a5:c3 a7-b6 и черные добавляются ничей.

Например, 1) 27.g3-h4 b6-c5 28.f2-g3 c7-b6!

На 28... c7-d6 решает 29.g5-f6! e5:g7 30.c3-d4 e5:c3 31.g3-f4 e3:g5 32.h4-h8 и белые выигрывают.

29.c3-d4 e5:c3! 30.g5-f6 e3:g5 31.h4-f6 c5-d4 32.f6-g7 c3-b2 33.c1:a3 d4-e3 34.g7-h8 b6-c5 35.h8-c3 b8-c7! 36.c3-e1 c5-d4 с ничьей.

2) 27.c3-d4 e5:c3 28.g3-h4 b6-c5 29.g5-f6 e7:g5 30.h4-f6 c7-d6 31.f6-g7 b8-a7! и белые черным обеспечены.

22.f2-e3 d8-e7 23.g3-h4 e5:g3 24.h4:f2 e7-f6 25.f2-g3 f6-e5.

Не спасает 25... f6-g5 ввиду 26.g3-f4 g5-h4.

26... c5-d4 27.e3:e7 g5:c3 28.e7-d8 c3-f2 29.c3-d4 и белые выигрывают.

27.c3-d4 b8-a7 28.d4-e5 h4-g3 29.f4:h2 d6:d2 30.b4-b8 b6-c5 31.a5-b6 c5-b4 32.a3:c5 d2-c1 33.b8-d6 и белые выигрывают.

26.c3-d4 e5:c3 27.b4:d2 d6-e5 28.g3-h4 b8-a7.

Если 28... e5-d4, то 29.c3-f4 d4-c3 30.d2-c3 e3:g5 31.h4-f6 и если 31... e5-d4 32.e3:e5 b6-c5, то выигрывает 33.a5-b6! В случае 31... b8-a7 следует 32.c3-b4 c5-d4 33.f6-g7 d4-e3 34.g7-h8 e3-f2 35.h8-g7! и черные лишены ходов, так как на 35... f2-e1 решает 36.b4-c5! b6:d4 37.g7:c3! e1:b4 38.a3:c5 с выигрышем белых.

29.c3-f4 e5:g3 30.h4:f2 c5-d4 31.f2-g3 b6-c5 32.g3-h4 c7-d6 33.h4-g5 d6-e5 34.g5-h6 e5-f4 35.a5-b6 f4-g3 36.b6-c7 g3-f2 37.e7-d8, и белые вскоре выигрывают.

### Партия №10

В. Гагарин – И. Успенский

Москва, 1959 г.

1.c3-b4 f6-e5 2.g3-h4 e5-f4 3.e3:g5 h6:f4 4.b4-a5 g7-f6 5.b2-c3 h8-g7 6.a1-

b2! g7-h6 7.f2-g3! f6-g5 8.g3:e5 d6:f4 9.h4:f6 e7:g5 10.a3-b4! b6-c5 11.b4:d6 c7:e5 12.b2-a3 d8-e7.

На 12... f8-e7? решает 13.a5-b6! a7:c5 14.h2-g3 f4-h2 15.c3-d4 с выигрышем белых. В случае 12... b8-e7? возможно 13.g1-f2 d8-e7 14.c3-d4 e5:c3 15.d2:b4 a7-b6 16.c1-d2! (указано В. Литвиновичем) 16... e7-d6 17.b4-c5! b6:d4 18.a5-b6! и 19.d2-e3, белые выигрывают.

### 13.g1-f2 a7-b6

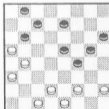
На 13... g5-h4 хорошо 14.c3-d4! e5:c3 15.d2:b4 и прогрывает 15... f8-e7? из-за 16.c1-d2 и шапка черных f4 гибнет, так как на 16... a7-b6 следует 17.b4-c5 b6:d4 18.f2-g3 с выигрышем белых, Л.Потапов – С.Буланов, 1927 г.

Ничья возможна после 15... h4-g3! 16.f2:h4 a7-b6!, и если 17.c1-d2, то 17... h6-g5! 18.h4:f6 f4-g3 19.h2:f4 b6-c5 20.b4:d6 e7:g3, с ничьей анализом. (Анализ Л.Потапова).

### 14.c3-b4! f8-e7

Плохо 14... g5-h4 15.d2-c3! c7-d6 16.a5:c7 f4-g3 17.h2:f4 e5:g3 18.e7:e5 g3-h2 из-за 19.b4-c5!, и белые должны выиграть.

Диаграмма №29



15.b4-c5! b6:d4 16.d2-e3 f4:d2 17.c1:e5 b8-a7?

Решающая ошибка, превосходя по исполняемости мастером Гагариным Следовало играть 17... e7-d6 18.e5:c7 c7-b6 19.a5:c7 b8:f8 20.a3-b4 e5-d4 21.h2-g3 f8-e7 22.b4-a5 d4-c3 23.a5-b6 c3-b2

24.g3-h4 e7-d6! 25.h4:f6 b2-a1 с выигривой позицией.

### 18.f2-g3! g5-f4

Как доказал гроссмейстер В. Городецкий, не спасает черных 18... g5-h4 из-за 19.g3-f4 e5:g3 20.h2-f4 h6-g5 21.f4:h6 h4-g3 22.h6-g7 g3-h2 23.g7-h8 h2-g1 24.a5-b6! c7-a5 25.h8-a1 g1:h6 26.a3-b4 a5:c3 27.a1:a5 с выигрышем белых. На 18... c7-f6 решает 19.a3-b4! c7-d6 20.c5:e7 f6:d8 21.b4-c5! с выигривой у белых позицией.

19.e1-d2! h6-g5 20.g3-h4 e7-f6 21.a3-b4! e5-d4 22.e5:c3 a7-b6 23.d2-c3 f4:d2 24.c3:e1 g5-f4 25.e1-f2 f6-e5 26.f2-g3 e7-d6 27.a5:e7 d6:b8 28.b6-c5.

Белые выиграли.

### Вариант 1-B: 5.b2-c3 e7-f6

"Система В.А. Романова"

(1.c3-b4 f6-e5 2.g3-h4 e5-f4 3.e3:g5 h6:f4 4.b4-a5 b6-c5).

### 5.b2-c3 e7-f6

Система, связанная с 5... e7-f6, была введена в практику в конце 30-х годов мастером В.А. Романовым. Возникающие после 5... e7-f6 варианты получения противоречивые оценки в теоретических руководствах. "Такое продолжение много раз встречалось в практике и приносило черным успех", - писал автор "Курса шахмеческого начала" (стр.304) заслуженный тренер СССР Л.М. Рамм. "Аналитическая работа даже над несколькими сыгранными этим вариантом партиями дает нам право утверждать, что система, избранная черными, создает для них большие затруднения и поэтому рекомендовать ее нельзя", - категорически утверждает экс-чемпион страны мастер Б.М. Блиндер ("Шашки" №4, 1973 г., стр. 15).

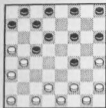
Но несмотря на это, система В.А. Романова – частый гость в турнирах.

поскольку дает возможность избежать детально исследованных вариантов возникающих после 5... c5-b4.

Рассмотрим современную трактовку системы с 5... e7-f6.

6.c3-b4 g5-h6.

Диаграмма №30



#### 7.f2-g3

Атака коловой шашки черных путем 7.f2-e3 после 7... f6-e5 8.c3:g5 h6:f4 9.a1-b2.

Плохо 9.d2-e3 f4:d2 10.c1:e3 ввиду 10... e7-b6! 11.a5:c7 d8:b6, с большим преимуществом.

9... h8-g7 10.d2-e3 f4:d2 11.c1:e3 g7-h6 приводит к преимуществу черных.

Прогрывает 7.a1-b2?? d6-e5 8.b4:d6 f6-g5 и черные выигрывают.

#### 7... h8-g7

После партии С.Натов – Н. Косогов, 1938 г.

Позиция после 7... f8-g7? 8.g3:e5 f6:d4 9.h2-g3 h6-g5 10.h4:f6 g7:e5 11.c1-b2! оценивается как проигранная. "Как ни странно, позиция черных после этого хода уже проиграна", сообщает комментатор партии А.Войшесчук – Г.Дорфман, 1978 г. ("Шахи №12, 1978 г.), гроссмейстер В.Вигман. Эта партия продолжалась так: 11... a7-b6 12.e1-f2 h8-g7 13.d2-e3 g7-h6 14.g3-h4 h6-g5.

В партии С.Натов – Н.Косогов было: 14... d8-e7 15.b2-c3 d4:b2 16.a1:c3 e5-

d4 17.c3:e5 d6:d2 18.b4:f8 с выигрышем белых; на 14... e5-f4 15.c3:g5 h6:f4 решает 16.f2-e3! f4:d2 17.b2-c3 d4:b2 18.a1:e1 с выигрышем белых.

15.h4:f6 e5:g7 16.b2-c3 d4:b2 17.a1:c3 d8-e7 18.f2-g3 e7-f6 19.g3-h4 f6-e5 20.c3-d4 e5:c3 21.b4:d2 g7-f6 22.d2-c3 d6-e5 23.c3-b4 и вскоре белые выигрывают.

Однако, черные все же могут добиться уравнения, играя 12... d8-e7!, вместо 12... h8-g7.

И, если 13.d2-e3, то 13... b8-a7! (см. диаграмму).

Диаграмма №31



Создав упоры на a7 и e7, черные парировут 14.b2-c3 d4:b2 15.a1:c3 путем 15... c5-d4.

14.g3-h4 h8-g7 15.f2-g3 d4:f2 16.g3:e1 e7-f6.

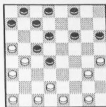
Можно и сразу 16... e5-f4.

17.e1-d2 g7-h6 18.d2-e3 h6-g5 19.b2-c3 e5-f4 20.a1-b2 f4:d2 21.c3:e1 g5-f4 22.e1-d2 f6-e5 23.d2-e3 f4-e3 24.h4-g5 e5-d4 25.g5-h6 b6-c5 26.h6-g7 e3-f2 27.g1:e3 d4:f2 28.g7-h8 e5-f4 29.h8-e5 f2-e1 30.e5:h2 e5-d4 31.c3:e5 d6:f4 32.h2:b8 a7-b6 33.a5:e7 e1:d8, с ничьей.

А если 13.g3-h4, вместо 13.d2-e3, то 13... e7-f6 14.d2-c3 f6-g5! 15.h4:f6 e5:g7, и у черных не хуже (анализ мастера А.Заобинского).

8.g3:e5 f6:d4 9.h2-g3 g7-f6.

Диаграмма №32



Основная критическая позиция системы.

"Положение весьма сложное. Шансы сторон примерно равны".

Рассмотрим два основных продолжения: I. 10.a1-b2 и II. 10.e1-f2. Заслуживает внимания и продолжение 10.g3-f4?!1, связанное с жертвой шашки. Так развивалась партия Д.Пудане – И.Цинисе, Ялта, 1972 г.: 10... d4-c3 11.e1-f2 e3:g5 12.d2-c3 g5-f4 13.e3:e7 d8:f6 14.f2-c3 f6-e5 15.g1-f2 f8-g7 16.a1-b2 с равной игрой.

#### Продолжение I: 10.a1-b2

(1.c3-b4 f6-e5 2.g3-h4 e5-f4 3.e3:g5 h6:f4 4.b4-a5 b6-c5 5.b2-c3 e7-f6 6.c3-b4 g7-h6 7.f2-g3 h8-g7 8.g3:e5 f6:d4 9.h2-g3 g7-f6).

#### 10.a1-b2 d8-e7!

Лучшее продолжение. На 10... f8-g7 хорошо 11.g1-h2 f6-e5!

Прогрывает 11... a7-b6 ввиду 12.d2-c3 d4-c3 13.c3-d4! e3-f2 14.e1-d2 c5:e3 15.g3:e1 с выигрышем белых.

12.d2-c3, и у черных единственный путь к ничьей: 12... d4-c3!! 13.g3-f4 e3:g5! 14.h4-b6

Не ведет к победе и 14.h4:h8 a7-b6 a7-b6 15.h4:d4 c5:e3 16.c3-d4 e3:c5 17.c1-d2 h6-g5 18.d2-e3 d8-e7 19.h2-g3 g5-h4 20.e1-f2 e7-f6 21.b2-c3 f6-g5 22.g3-f4 d6-e5!! 23.f4:h6 e5-f4 24.g3:e1 h4:f6 25.b4:d6 e7-e5 26.a5:e7 b4:d6 27.f2-g3 d6-c5 с ничьей.

14... a7:e5 15.c1-d2 g7-f6 16.d2-c3

Если 16.e1-f2, то 16... f6-e5 17.f2-g3 e5-d4 18.g3-h4 b8-a7! 19.b4-c5! d4:b6 20.c3-b4, с равенством.

16... f6-e5 17.c3-f4 e5:g3 18.h2-f4 d6-e5 19.f4:d6 e5:c7 20.c3-d4 h6-g5 21.e1-f2 g5-f4 22.b2-c3 e7-f6 23.f2-e3 f4:d2 24.c3-b4 f6-g5, и белые выигрывают не могут (анализ А.Заобинского).

#### 11.e1-f2

В партии Ю.Аксельрод – В.Литвинювич, 1974 г. белые пытались окружить центр черных путем 11.g1-h2.

Это хорошо при 10... f8-g7, см. выше.

#### 11... f6-e5 12.d2-c3?

Прогрывает, следовало играть 12.g3-f4.

#### 12... e5-f4!! 13.c3:e5

После 13.g3:e5 d4:f6 14.c1-d2 f6-e5 15.e1-f2 e7-f6 и т.д. положение белых безнадежно.

13... e7-f6 14.e5:g7 d6-e5 15.b4:d6 h6-g5 16.h4:d4 e7:a1 17.g3:e5 a1:h8, и черные выигрывают.

11... f6-e5 12.f2-e3 d4:f2 13.g3:e1, с интересной, неисследованной игрой.

#### Продолжение II: 10.e1-f2

(1.c3-b4 f6-e5 2.g3-h4 e5-f4 3.e3:g5 h6:f4 4.b4-a5 b6-c5 5.b2-c3 e7-f6 6.c3-b4 g7-h6 7.f2-g3 h8-g7 8.g3:e5 f6:d4 9.h2-g3 g7-f6).

#### 10.e1-f2.

Диаграмма №33



Это продолжение наиболее часто встречается в современной турнирной практике. У черных есть три разветв-

двояк: 1) 10... f8-e7; 2) 10... d8-e7 и 3) 10... f8-e5.

Рассмотрим их.

Разветвление 1-е: 10... f8-e7  
10... f8-e7 11.d2-e3 f6-e5 12.e3-f4 e7-f6.

Диаграмма №34



13.c1-d2  
После 13.a1-b2? a7-b6!! 14.f2-e3 d4.f2 15.g3:e1 e5:g3 16.h4.f2 f6-g5 у черных инициатива (см. партию №11).

13... d4-c3!

Проигрывает 13... c7-b6? 14.a5:c7 d8-b6 ввиду 15.h6-g5! f6:f4 16.b4-a5 b8-c7 17.a1-b2 и белые выигрывают, А.Войцешчук – Ю.Станкивичус, 1967 г.

На 13... a7-b6? решает 14.d2-e3 f6-g5 15.h4:f6 e5:g7 16.g3-h4 g7-f6.

Не спасает и 16... d8-e7.

17.g1-h2 f6-e5 18.h2-g3 d8-e7 19.h6-g5 b8-a7 20.a1-b2, с выигранным белых.

14.d2-e3 e5-d4 15.b4:d2 d6-e5 16.f4:b4 d4-c3, и белые точной игрой добиваются уравнения (см. партию №12).

Разветвление 2-е: 10... d8-e7

1.c3-b4 f6-e5 2.g3-h4 e5-f4 3.e3:g5 h6:f4 4.b4-a5 b6-c5 5.b2-c3 e7-f6 6.c3-b4 g7-h6 7.f2-g3 h8-g7 8.g3:e5 f6:d4 9.h2-g3 g7-f6 10.e1-f2).

10... d8-e7 11.f2-e3.

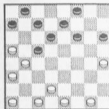
Можно и 11.d2-e3 f6-e5 12.e3-f4 e7-f6 13.c1-d2. В партии А.Войцешчук – Ю.Кузюков, 1972 г. дальше последовало: 13... d4-c3! 14.d2-e3 e5-d4 15.b4:d2 d6-e5 16.f4:b4 d4-c3 17.b4-e5 c3:e1 18.a1-b2?.

Необходимо 18.g3-f4! e1:b4 19.a5:c3, постепенно уравнивая игру.

18... e7-b6 19.a5:c7 b8:b4 20.a3:e5 e1-a5, и в получившемся эндшпиле Ю.Кузюков добился победы.

11... d4:f2 12.g3:e1

Диаграмма №35



Сложная позиция, требующая дальнейшей аналитической и практической проверки (см. партию №13).

Разветвление 3-е: 10... f6-e5

1.c3-b4 f6-e5 2.g3-h4 e5-f4 3.e3:g5 h6:f4 4.b4-a5 b6-c5 5.b2-c3 e7-f6 6.c3-b4 g7-h6 7.f2-g3 h8-g7 8.g3:e5 f6:d4 9.h2-g3 g7-f6 10.e1-f2).

10... f6-e5 11.d2-e3

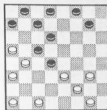
Интересно проанализировать возможности сторон после 11.f2-e3 d4:f2 12.g3:e1 d8-e7! (см. партию №13). Проигрывает 12... e5-d4? ввиду 13.g1-f2! (см. партию №14).

11... h6-g5

При 11... f8-e7 или 11... d8-e7 создаются построения, рассмотренные соответственно в разветвлениях 1и 2.

12.h4:f6 e5:g7.

Диаграмма №36



Острое положение, где шансы черных не хуже.

Рассмотрим некоторые возможные планы дальнейшей игры.

А

13.g3-h4.

Нельзя 13.g3-f4? c7-b6! 14.a5:c3 d8-c7 с выигранным черных.

13... g7-f6 14.a1-b2.

На 14.g1-h2? решает 14... f6-g5! 15.h4:f6 d6-e5 16.b4:f4 f8-e7 и черные выигрывают.

14... f6-e5, и, как доказал киевский мастер Б.Блиндер, белым нелегко заштырить как после 15.e1-d2 f8-g7, так и после 15.h6-g5 d8-e7 (см. партию №15). Поэтому, вероятно, белым целесообразнее играть 15.g1-h2 и т.д.

Б

13.a1-b2 d8-e7

Можно также 13... g7-f6, и на 14.g3-h4 f6-e5 как в предыдущем продолжении.

14.e3-f4 e7-f6 15.g3-h4 g7-h6 16.f2-g3 f8-g7! 17.g1-f2 a7-b6! 18.f2-c3 d4:f2 19.g3:e1 d6-e5 20.b4:d6 e5:g3 21.h4:f2 c7:e5 22.a5:e7 b8:d6, с равенством, А.Войцешчук – В.Литвинювич, 1966 г.

В

13.e3-f4 g7-f6 14.g1-h2 f6-e5 15.e1-b2!

Плохо 15.f4-g5? c7-b6! 16.a5:c7 d8:b6 17.b4-a5 – остальное также не спасает – 17... d4-c3! 18.a5:c7 e5-d4 19.c7:e5 d4:h4, и черные выигрывают, В.Гагарин – Э.Цукерник, 1962 г.

15... f8-e7.

На 15... f8-g7 или 15... d8-e7 следуют 16.a5-b6! c7:c3 17.f2-e3 и т.д.

16.h2-c3 d4:b2 17.a1:c3 e7-f6 18.f2-e3 f6-g5 19.f4:h6 e5-d4 20.e3:e5 d6:d2 21.h4:d6 c7:e5, с ничьей в дальнейшем.

Г

13.c1-b2

После этого продолжения белые добиваются быстрого уравнения.

13... g7-f6 14.b2-c3 d4:b2 15.a1:c3 f6-e5 16.e3-d4 e5:e3 17.f2:f6 d6-e5 18.b4:d6 c7:g7, и игра равна, А.Забинский – Э.Мурсалов, 1978г.

Партия №11

Ф.Бахтиязин – Ю.Кузюков  
Оренбург, 1972 г.

1.g3-h4 f6-e5 2.c3-b4 e5-f4 3.e3:g5 h6:f4 4.b4-a5 b6-c5 5.h2-c3 e7-f6 6.c3-b4 g7-h6 7.f2-g3 f8-g7 8.g3:e5 f6:d4 9.h2-g3 g7-f6 10.a1-b2 f8-g7.

Лучше играть 10... d8-e7! 11.e1-f2 f6-e5 12.f2-c3 d4:f2 13.g3:e1 с интересной игрой.

11.e1-f2?

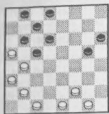
Белые не используют позиционный промах черных (10... f8-g7). Следовало играть 11.g1-h2! f6-e5 12.d2-c3! и у черных единственный путь к ничьей 12... d4-c3! 13.g3-f4 e3:g5! (см. продолжение 1, примечание к 10... d8-e7).

11... f6-e5 12.d2-e3 g7-f6 13.e3-f4 a7-b6! 14.f2-e3.

Белые лишены выжидательных ходов. На 14.g1-h2? решает 14... d4-c3! (или 14... d4-c3!) 15.f4:d2 f6-g5 16.h4-d4 17.c5:g1 с выигранным черных.

14... d4:f2 15.g3:e1 e5:g3 16.h4:f2 f6-g5!

Диаграмма №37



17.f2-e3

Прогрывает 17.c1-d2? из-за 17... d6-e5. Возможно 17.e1-d2! g5-h4. (17... d8-e7 18.f2-g3!) 18.f2-e3 d8-e7 19.e3-f4 с равной игрой.

17... d8-e7 18.e1-f2 e7-f6 19.b2-c3?

Необходимо было форсировать ничью после 19.f2-g3! f6-e5 (На 19... g5-h4 20.e3-f4 и т.д.) 20.g3-h4 g5-f4 21.e3-g5 h6-f4 22.b2-c3 e5-d4 23.b4-c5! с равной игрой.

19... g5-h4 20.g1-h2.

Если 20.e3-d4, (на 20.e3-f4 следует 20... f6-e5 21.f2-e3 e5-g3 22.g1-h2 g3-f2 23.e3-g1 c5-d4 24.c3-e5 d6-f4 25.c1-d2 b4-g3! 26.d2-c3 h6-g5 и черные выигрывают. На 20.e3-d4 решает 20... h6-g5. В случае 20.c1-b2 выигрывает 20... f6-g5!) то 20... e5-e3 21.f2-d4 f6-g5! (но не 21... h4-g3? ввиду 22.c1-d2! b8-a7 22.d2-c3! и возникает позиция из известной партии Л.Поталов – Б.Блиндер, в которой белые добиваются ничьей: 22... g3-h2 23.e3-f4 f6-g5 24.d4-e5! g5-e3 25.c3-d4! и т.д.) 22.c1-d2 d6-e5 23.d4-f6 g5-e7 24.d2-c3 h4-g3! и черные должны выиграть.

20... h6-g5 21.h2-g3 f6-e5 22.e3-d4 e5-c3 23.b4-d2 d6-e5 24.d2-c3 h8-a7. Черные выиграли.

Партия №12

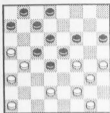
С.Данилин – А.Злобинский  
Урмаля, 1976 г.

1.e3-b4 f6-e5 2.g3-h4 e5-f4 3.e3-g5 h6-f4 3.e3-g5 h6-f4 4.b4-a5 b6-c5 5.b2-c3

e3 e7-f6 6.e3-b4 g7-h6 7.f2-g3 h8-g7 8.g3-e5 f6-d4 9.h2-g3 g7-f6 10.e1-f2 f8-e7 11.d2-e3 f6-e5 12.e3-f4 e7-f6 13.c1-d2!

После 13.a1-b2 a7-b6! у черных преимущество (см. партию №11).

Диаграмма №38



13... d4-c3!

Единственный ход. Прогрывает 13... e7-b6? 14.a5-c7 d8-b6 ввиду 15.h4-g5! f6-h4 16.b4-a5 b8-c7 17.a1-b2, и белые выигрывают. На 13... a7-b6? решает 14.d2-e3 f6-g5 15.h4-f6 e5-g7 16.g3-h4 g7-f6 17.g1-h2 f6-e5 18.h2-g3 d8-e7 19.h6-g5 b8-a7 20.a1-b2 и белые выигрывают.

14.d2-e3 e5-d4! 15.b4:d2 d6-e5 16.f4:b4 d4-c3

Точной игрой белые добиваются ничьей.  
17.g1-h2 c3:e1 18.e3-f4 f6-e5 19.f4:d6 e7-e5 20.h4-g5 h6:f4 21.g3-h4 e1:g3 22.h4:f2 e5-d4 23.a1-b2 f4-e3 24.f2:g3 b8-e7 25.b2-c3 d4:b2 26.a3:c1 a7-b6 27.g3-f4 e3:g5 28.h2-g3, согласились на ничью.

Партия №13

Н.Срегенский – С.Дьячков  
Киев, 1938 г.

1.e3-b4 f6-e5 2.g3-h4 e5-f4 3.e3:g5 h6:f4 4.b4-a5 b6-c5 5.b2-c3 e7-f6 6.e3-b4 g7-h6 7.f2-g3 h8-g7 8.g3:e5 f6:d4 9.h2-g3 g7-f6 10.e1-f2 d8-e7 11.f2-c3.

На практике встречается и 11.d2-c3 f6-e5 12.e3-f4 e7-f6 13.c1-d2 d4-c3!

14.d2-c3 e5-d4 15.b4:d2 d6-e5 16.f4:b4 d4-c3 17.b4-e5 c3:c3 18.g3-f4! с равной игрой.

11... d4:f2 12.g3:e1 f6-e5 13.e1-f2!

Диаграмма №39



13... e7-f6

Плохо 13... e5-f4? ввиду 14.d2-c3 f4:d2 15.c1:e3 e7-f6 16.f2-g3 f6-e5 17.g3-f4 e5:g3 18.h4-f2 и т.д.

14.d2-c3 e5-d4 15.a1-b2 f8-g7 16.c1-d2 f6-e5 17.h4-g5!

Плохо 17.f2-g3? d4:f2 18.g3:c1 ввиду 18... e5-f4 и если 19.g1-h2, то 19... g7-f6 20.b2-c3 f6-e5 и черные должны выиграть.

17... h6:f4 18.e3:g5 g7-h6

Прогрывает 18... a7-b6? из-за 19.b2-c3!

Но не 19.g5-f6? из-за 19... d4-c3! 19... d4:b2 20.a3:c1 e5:a3 21.g5-f6! с выигранием белых.

19.f2-c3 d4:f2 e1:c3 h6:f4 21.e3:g5 e5-d4! 22.b2-c3 d4:b2 23.a3:c1 e5-d4 24.b4-e5 d4:b2 25.g5-f6 b6-e5 26.f6-g7.

Если 26.d2-e3, то 26... e5-d4 27.e3:e7 e7-b6 28.a5:c7 b8-f4 с ничьей.

26... d6-e5 27.g7-f8 e5-f4 28.f8:a3 f4-g3 29.d2-c3 g3-h2 30.e3-f4 h2-g1 31.a3-b2 a7-b6 32.f4-g5 b6-e5.

Ничья

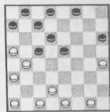
Партия №14

В.Никитчук – Ю.Кузнецова  
Саратов, 1974 г.

1.g3-h4 f6-e5 2.e3-b4 e5-f4 3.e3:g5 h6:f4 4.b4-a5 b6-e5 5.b2-c3 e7-f6 6.e3-b4 g7-h6 7.f2-g3 h8-g7 8.g3:e5 f6:d4

9.h2-g3 g7-f6 10.e1-f2 f6-e5 11.f2-e3 d4:f2 12.g3:e1.

Диаграмма №40



12... e5-d4?

Прогрывает. Следовало играть 12... d8-e7 и если 13.e1-f2 e7-f6 14.d2-c3 e5-d4 и далее как в партии №13.

13.g1-f2 h6-g5

Если 13... f8-e7, то 14.d2-c3 e7-b6 15.a5:c7 d8-b6 16.e3:c5 b6:d4 17.c1-d2 b8-e7 18.a1-b2 e5-f4 19.f2-c3 d4:f2 20.e1:e5 d6:f4 21.b4-c5 с выигранной позицией у белых.

14.h4:f6 e5:g7 15.d2-c3 d6-e5 16.e3:e5 e7-b6 17.a5:c7 d8:d4 18.c1-d2 b8-e7 19.b4-a5 e5-f4 20.d2-c3 f4:d2 21.e1:e5 f8-e7 22.f2-e3 e7-d6 23.e4-f4 a7-b6 24.a3-b4! b6-e5 25.f4-g5! e5:a3 26. a5-b6 e7:a5 27.e5:f7 a5-b4 28.e7-b8. Белые выигрли.

Партия №15

Г.Гильдварг – Б.Блиндер  
Киев, 1936 г.

(первые 9 ходов как в партии №14)

10.e1-f2 f6-e5 11.d2-c3 h6-g5

12.h4:f6 e5:g7 13.g3-h4.

Любопытную ловушку могли затонить белые после 13.e3-f4! g7-f6 14.g1-h2 f6-e5. Теперь прогрывает 15.f4-g5? из-за 15... e7-b6! 16.a5:c7 d8-b6 17.g5-h6.

Если 17.b4-a5, то 17... d4-c3! 18.a5:c7 e5-d4 19.c7:e5 d4:h4 с выигранием черных.

17... b6-a5 18.c1-b2 a5:c3 19.f2-e3 d4:h4 20.b2-f6 d6-e5 21.f6:b6 a7:c5 22.a1-b2 c5-d4, и черные выигрывают.

Вместо 15.f4-g5? белым необходимо играть 15.e1-b2! f8-e7 16.b2-c3 d4:b2 17.a1 c3 e7-f6 18.f2-e3 f6-g5 19.f4:h6 e5-d4 20.c3:e5 d6:d2 21.b4:d6 c7:e5 с равной игрой.

13... g7-f6 14.a1-b2.

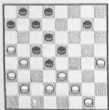
Прогрывает 14.g1-h2 из-за комбинации 14... f6-g5! 15.h4:f6 d6-e5 16.b4:f4 f8-e7 17.e3:c5 e7:g1. После 13.e3-f4 d6-e5 14.f4:d6 e5:e7 преимущество черных очевидно.

14... f6-e5 15.e1-d2.

Зашашисть пришлось бы белым и после 15.h4-g5 d8-e7! Теперь проигрывает 16.g1-h2? из-за 16... e5-f4 17.g5-h6 f4:d2 18.c1:e3 e7-f6 19.h2-g3 d6-e5 20.b4:f4 f6-g5 21.e3:c5 g5:g1 и черные выигрывают. Ничья возможна после 16.c1-d2! e5-f4 17.g5-h6 a7-b6 18.e3:g5 d2-c3 19.b2:d4 c5:c1 20.f2-e3 c1:f4 21.g1:e3 и т.д. (анализ мастера В. Блиндера).

15... f8-g7.

Диаграмма №41



Черные владеют центром и этим обуславливают их преимущество.

16.f2-g3 d4:f2.

Ответственный момент, так как от выбора боя зависит результат партии. 17.g1:e3?

Прогрывает. Следовало взять 17.g1:e1! и позиция белых защитна:

17... e5-f4 18.d2-c3! (Белые хотят сыграть 19.e1-d2 и 20.d2-e3 и уравнивать игру.) 18... f4-e3 19.c3-d4 e3-d2 20.d4:b6 a7:c5 21.e1:c3 g7-f6 (21... d8-e7 22.g1-f2 e7-f6 23.h6-g5! f6:h4 24.f2-e3 и затем 25.c3-d4 с примерно равным окончанием) 22.g1-f2 f6-e5 23.h4-g5 e5-d4 24.c3:e5 d6:h6 25.b4:d6 c7:e5 26.b2-c3 h6-g5 27.a3-b4 с равенством (анализ мастера В. Блиндера).

17... e5-d4 18.e3-f4 g7-h6 19.d2-e3 d4:f2 20.g3:e1 c5-d4 21.b2-c3 d4:b2 22.a3:c1 a7-b6 23.e1-d2 b6-c5 24.d2-c3 e5:a3 25.c3-d4 d6-e5 26.d4:b6 b8-a7.

Черные выиграли.

#### Партия №16

М. Гуляин – А. Злобинский  
Баку, 1972 г.

1.c3-b4 f6-e5 2.g3-h4 e5-f4 3.e3:g5 h6:f4 4.b4-a5 h6-e5 5.h2-c3 e7-f6 6.c3-b4 g7-h6 7.f2-g3 f8-g7?!

Долгое время к этому ходу ставили только вопросительный знак, так как после 7... f8-g7 8.g3:e5 f6:d4 9.h2-g3! h6-g5 10.h4:f6 g7:e5 11.c1-b2! a7-b6 12.e1-f2 h8-g7? 13.d2-e3 g7-h6 14.g3-h4 d8-e7 15.b2-c3 d4:b2 16.a1:c3 белые выигрывали. Однако на двенадцатом ходу черным следует играть 12... d8-e7! (вместо 12... h8-g7?) и после 13.d2-e3 b8-a7! (построив колонну a7-b6-c5, черные парируют угрозу связи путем 14.b2-c3 ввиду c5-d4) 14.g3-h4 h8-g7 и черные добиваются ничьей.

8.g3:e5 f6:d4 9.a1-b2?

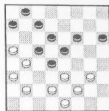
Этот ход, вполне приемлемый после 7... h8-g7! 8.g3:e5 f6:d4, в получившейся позиции является причиной дальнейших затруднений белых.

9... h6-g5 10.h4:f6 g7:e5 11.g1-f2?

Следовало играть 11.h2-g3 d8-e7 12.e1-f2 e7-f6 13.d2-c3 и 14.g3-h4 и т.д.

11... d8-e7 12.d2-e3 e7-f6 13.h2-g3 h8-g7 14.c1-d2 g7-h6.

Диаграмма №42



Белые последовательно проводят план с идеей связи и подрыва центра черных. Однако, он оказывается ошибочным.

15.d2-c3 f6-g5 16.a5-b6 c7:a5 17.g3-f4 e5:g3 18.f2:f6 d4:f2 19.c1:g3 a7-b6!

Белые рассчитывали на 19... h6-g5 20.f6:h4 b8-c7 21.c3-d4! с ничьей 20.f6-e7.

На 20.g3-h4 или 20.g3-f4 решат 20... c5-d4 с выигранием черных.

20... d6:f8 21.b4:d6 h6-g5.

Черные выиграли.

#### Вариант II: 5.d2-c3

(1.c3-b4 f6-e5 2.g3-h4 e5-f4 3.e3:g5 h6:f4 4.b4-a5 b6-c5) 5.d2-c3.

Цель этого хода – избежать размена черных b4 на и лишит их возможности получить выгодное сочетание шаек на b4 и f4.

5... g7-f6! 6.c3-b4 h8-g7 7.b2-c3 g7-h6!

Диаграмма №43



8.a1-b2.

Остальное плано. На 8.e1-d2? следует эффективная комбинация: 8... f4-g3! 9.h2:f4 c5-d4! 10.c3:g7 d6-c5 11.b4:d6 c7:h8, и черные выигрывают. На 8.f2-g3! решат 8... f8-g7! 9.g3:e5 f6:h2 10.a1:c3 c7-b6! 11.a5:e5 e7-f6 12.b4:d6 f6:b2, и черные должны выиграть.

8... f6-e5!

Этот план, связанный с эффективным комбинационным замыслом, проанализировал экс-чемпион страны мастер Ю. Кустарев.

9.h6-g5!

Единственный ход. Как указал Ю. Кустарев, на 9.f2-g3? следует 9... e5-d4! 10.c3:e5

К стратегически проигрышной для белых позиции ведет 10.g3:e5 после 10... d4:f6.

10... e7-f6! 11.e5:g7 d6-e5! 12.b4:d6 h6-g5 13.h4:d4 c7:a1 14.g3:e5 a1:h8, и черные выигрывают.

9... f4-g3

В распоряжении белых две возможности взятия: А. 10.f2:h4 и Б. 10.h2:f4.

А

10.f2:h4 h6:f4 11.e1-d2 c5-d4! 12.d2-c3 d4:f2 13.g3:g5 e5-d4 14.c3:e5 d6:b6

Диаграмма №44



У белых ослаблен правый фланг, а силы левого фланга расположены крайне неудачно. Им трудно органи-

звать взаимодействие флангов для создания контригры, что ставит белых в очень затруднительное положение.

**Б**  
10. h2: f4 e5: g3 11. f2: h4 h6: f4 12. e1- d2 d6- e5 13. b4: d6 e7: e5 14. c3- b4 e5- d4 15. d2- e3 f4: d2 16. c1: e5 e7- b6 17. a5: e7 d8: d4

Диаграмма №45



У черных большое преимущество. Белым предстоит защита в эндшпиле после 18. b2- c3! d4- b2 19. a3: c1 e5- f4 20. b4- c5 и т.д.

**Вариант III: 5. f2- g3**

(1. c3- b4 f6- e5 2. g3- h4 e5- f4 3. e3: g5 b6: f4 4. b4- a5 b6- c5)

5. f2- g3.

Диаграмма №46



Смысл этого хода в том, чтобы уклониться от классических вариантов, возникающих при 5. b2- c3 e5- b4 и т.д.

Рассмотрим два продолжения черных:

1. 5... e7- f6 и 5... d6- e5.

**Продолжение I: 5... e7- f6**

5... e7- f6 6. g3: e5 d6: f4 7. b2- c3 e7- b6 На 7... f6- e5 следует 8. h2- g3! f4: h2 9. a5- b6 e7: a5 10. e3- b4 a5: e3 11. d2: f4, и инициативой владеют белые.

8. a5: e7 b8: d6 9. c3- b4 a7- b6 К равной игре ведет 9... f6- g5 10. h4: f6 g7: e5 и т.д.

10. a1- b2! На 10. b4- a5 следует 10... f6- e5 11. a5: e7 d8: b6, и у черных дучше.

10... b6- a5 11. b2- c3 f6- e5 12. d2- e3 f4: d2 13. e1: e3.

Диаграмма №47



Шансы сторон равны. Черные могут играть 13... f8- e7 или 13... g7- f6. Не проходит за черных план с жертвой шахи путем 13... e5- f4? 14. e3: g5 g7- h6 из-за 15. g1- f2! h2: f4 16. f2- g3! f2- e3 17. c3- d4! a5: e5 18. g3- f4 e3: g5 19. h4- b6, и черные выигрывают, Я. Калдунов – Б. Романов, 1974 г.

**Продолжение II: 5... d6- e5**

(1. c3- b4 f6- e5 2. g3- h4 e5- f4 3. e3: g5 b6: f4 4. b4- a5 b6- c5 5. f2- g3).

6. b2- c3.

Диаграмма №48



Практической проверке подвергается два хода: 1) 6... c5- b4 и 2) 6... e5- d4. Рассмотрим их.

**Разветвление 1-е: 6... c5- b4**

6... c5- b4 7. a3: e5 e7- b6 8. a5: e7 d8: b2 9. c1: a3!

Если 9. a1: c3, то 9... a7- b6 с лучшей игрой у черных. Взятие 9. c1: a3! – важное звено дебютного замысла белых. Смысл его в том, что теперь подготовлен размен кола черных путем d2- e3, а наличие шахи g3 обесценивает белым контроль над полем f4 ввиду размена g3- f4, что позволяет свести преимущество черных к минимуму.

Диаграмма №49



Позиция черных предпочтительней. Далее, например, возможно 9... a7- b6 10. a1- b2 b8- e7 11. d2- c3 f4: d2 12. e1: c3

g7- f6 13. g3- f4 e5: g3 14. h4: f2 f6- e5 15. f2- e3 с равной игрой.

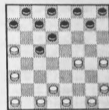
В партии Н. Абашиш – А. Койфман, 1978 г. было 10. d2- e3 f4: d2 11. e1: c3 e5- d4 12. c3: e5 e7- f6 13. a1- b2 f6: d4 14. g3- f4 b6- c5 15. g1- f2 b8- e7! 16. h6- g5? d4- c3! 17. b2: d8 f8- e7 18. d8: f6 g7: e1, и черные выиграли.

**Разветвление 2-е: 6... e5- d4**

1. c3- b4 f6- e5 2. g3- h4 e5- f4 3. e3: g5 b6: f4 4. b4- a5 b6- c5 5. f2- g3 d6- e5 6. b2- c3.

6... e5- d4 7. c3: e5 f4: d6 8. g3- f4.

Диаграмма №50



**8... c5- d4.**

Заслуживает внимания и продолжение 8... g7- f6 9. f4- g5 h8- g7 10. g7- h6 с интересной игрой (см. партию №17).

**9. g1- f2 g7- f6.**

Плохо 9... a7- b6? ввиду 10. a1- b2! и опасно играть 10... b6- c5, так как после 11. d2- c3 e7- f6 12. c3: e5 f6: d4 13. f2- g3 черные могут потерять шахи d4. Если же 10... d6- e5 11. f4: d6 e7: e5 12. a5: e7 d8: b6, то следует 13. a3- b4! с выигранной у белых позицией (см. партию №18).

**10. f4- g5!**

Прогрывает 10. d2- e3? ввиду 10... d4- c3! 11. f4- g5.

На 11. a3- b4 решает c3- d2 12. e1: c3 d6- c5 13. b4: d6 e7: b4 с выигранным черных. Если 11. e1- d2, то 11... f6- e5

12.d2:b4 e5:g3 13.h2:f4 d6:e5  
14.b4:b6 e7:g3 с выигрышем черных.  
На 11.c1-b2 решает 11... a7-b6 12.b2:d4  
d6:e5 13.f4:d6 e7:c3 с выигрышем чер-  
ных.

11... d6:e5 12.c1-d2.  
После 12.c1-b2 c5:d4 13.e3:e5 c3-d2  
14.e1:c3 e7-b6 15.a5:c7 b8:d2 16.b2:c3  
d2:b4 17.a3:e5 d8-e7 черные выигрыва-  
ют.

12... e5-b4 13.a3:e5 c3-b2 14.a1:c3  
e7-b6 15.a5:c7 d8:b2 16.d2-c3 b2:d4  
17.e3:e5 b8-c7, и черные выигрывают.

10... a7-b6.

С острой неисследованной позици-  
ей.

Заканчивая разбор варианта с 5.f2-  
g3, необходимо отметить, что аналитический поиск в этом варианте продолжается.

Так в партии А.Тооминга -  
И.Доска, 1976 г. после 5.f2-g3 d6:e5  
6.b2:c3 мастер Доска применил 6... g7-  
f6?! далее эта партия, которую мы со-  
ветуем самостоятельно проанализиро-  
вать, развивалась 7.c3-b4 h8-g7 8.b4:d6  
e7:e5 9.e1-f2 g7-h6 10.a1-b2 f8-g7 11.b2-  
c3 e5-b4 12.a3:e5 e7-b6 13.a5:e7 d8:b2  
14.e1:a3 a7-b6 15.f2:e3 h6-g5 16.a3-b4  
g7-h6 17.g1-f2 b6-a5 18.b6-c5 a5-b4  
19.e5:a3 b8-c7 20.d2-c3 f4-b4 21.a3:e5  
g5-f4 22.e5-d6 e7-b6 23.h4-g5 f6:h4  
24.d6-e7 f4-e3 25.f2:f6 h4:f2 26.e7-d8 f2-  
g1 27.d8-a5 g1-d4. Ничья.

#### Партия №17

А.Тооминга - А.Минин  
По переписке, 1977 - 1978.

1.c3-b4 f6:e5 2.g3-h4 e5-f4 3.e3:g5  
b6:f4 4.b4-a5 b6-c5 5.f2-g3 d6:e5 6.b2-  
c3 e5-d4 7.c3:e5 f4:d6 8.g3-f4 g7-f6 9.f4-  
g5.

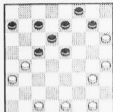
Белые играют на охват позиции про-  
тивника.

9... h8-g7 10.g7-h6 f6-e5.

Гроссмейстер В.Вигман предлагает  
10... d6:e5 с последующим 11... e7-d6,  
12... b8-c7, и разменом 13... e7-b6,  
14... d6:b8, что видимо лучше.

11.a1-b2 e7-b6 12.a5:e7 h8-b6 13.b2-  
e3 b8-e7 14.e3-b4 b6-a5 15.h2-g3 a5:c3  
16.d2:b4.

Диаграмма №51



16... e7-b6?

Шах не нужен, поэтому необходимо искать  
после 16... g7-f6. К проигрышу бел  
16... a7-b6? 17.b4-a5 c5-d4.

Если 17... g7-f6, то 18.e1-d2 e5-d4  
19.a3-b4 c5:a3 20.h4-g5 с выигрышем  
белых.

18.a3-b4! b6-c5 19.g1-h2 c5:a3 20.e1-  
b2 a3:c1 21.g3-f4 с выигрышем белых.  
На 16... e5-d4? решает 17.c1-d2 g7-f6  
18.g1-h2, и белые выигрывают.

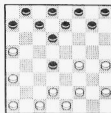
17.h4-g5! g7-f6 18.g3-f4! e5:g3 19.b4-  
a5 f6:h4 20.a3:e5 g3-h2 21.e1-f2 a7-b6  
22.c1-d2 b6-a5 23.d2-c3 e5-d4 24.e5-f6  
e7:g5 25.h6:f4 d4:b2 26.a3:c1 f8-g7  
27.f4-e5 a5-b4 28.e5-d6 g7-h6 29.d6-c7  
h6-g5 30.e7-d8. Белые выиграли.

#### Партия №18

Д.Луца - Н.Копонов  
Ленинград, 1971

1.c3-b4 f6-e5 2.g3-h4 e5-f4 3.e3:g5  
h6:f4 4.b4-a5 b6-c5 5.f2-g3 d6:e5 6.b2-  
c3 e5-d4 7.c3:e5 f4:d6 8.g3-f4 e5-d4  
9.g1-f2!

Диаграмма №52



9... a7-b6?

Ошибочный план. К интересной иг-  
ре ведет 9... g7-f6 10.f4-g5 и теперь  
уже 10... a7-b6 и т.д.

10.a1-b2 d6-e5.

Если 10... b6-c5, то 11.d2-c3 e7-f6  
12.c3:e5 f6:d4 13.f2-g3 и черные могут  
потерять пешку d4.

11.f4:d6 e7:e5 12.a5:e7 d8:h6 13.a3-  
b4! b6-a5.

Если 13... g7-f6, то 14.b4-c5 d4-e3  
15.d2:d6 b6-d4 16.h2-g3 e7:c5 17.g3-f4 и  
затем 18.f4-e5 с выигрышем белых.

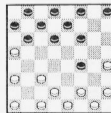
14.b2-a3 a5:c3 15.d2:b4 e5-f4.  
На 15... g7-f6 решает 16.c1-d2 и  
17.d2-e3.

16.f2-g3 d4-e3 17.g3:e5 g7-f6  
18.e5:g7 h8:f6 19.b4-c5.  
Белые выиграли.

**СИСТЕМА ВТОРАЯ: 4... g7-f6**  
(1.c3-b4 f6-e5 2.g3-h4 e5-f4 3.e3:g5  
h6:f4 4.b4-a5)

4... g7-f6 5.b2-c3.

Диаграмма №53



Ранее рассмотренные нами вариан-  
ты системы с 4... b6-c5 и, особенно  
вариант с разменом черных на b4,  
обеспечили черным инициативную  
игру. Однако игра чаще всего носила  
форсированный характер, так как ме-  
тоды защиты белых детально разрабо-  
таны теорией. Поэтому часто на прак-  
тике, играющие черными, отказывают-  
ся от системы с 4... b6-c5 в пользу бо-  
лее актуальных продолжений.

Планы черных после 5.b2-c3 связа-  
ны с двумя основными вариантами. I.  
5... f6-g5 и II. 5... h8-g7.

Этот старинный метод развития, ис-  
считывающий почти столетие, приме-  
няется в настоящее время черными с  
новыми идеями.

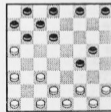
#### Вариант I: 5... f6-g5

"Разменный обратный кол"

(1.c3-b4 f6-e5 2.g3-h4 e5-f4 3.e3:g5  
h6:f4 4.b4-a5 g7-f6 5.b2-c3).

5... f6-g5 6.h4:f6 e7:g5.

Диаграмма №54



Здесь применяются такие продол-  
жения: I. 7.a1-b2 и II. 7.c3-d4.

#### Продолжение I: 7.a1-b2

(1.c3-b4 f6-e5 2.g3-h4 e5-f4 3.e3:g5  
h6:f4 4.b4-a5 g7-f6 5.b2-c3 f6-g5 6.h4:f6  
e7:g5)

7.a1-b2 h8-g7!

Некорректным является продолже-  
ние черных 7... d6-e5 8.e3-b4. Напри-

мер) 1) 8...h8-g7 9.f2-g3 9.5-h4 10.b2-c3 h4-f2 11.g1-g5 9.7-h6 12.e1-f2! h6-f4 13.f2-e3 f8-g7 14.c3-g5 9.7-h6 15.d2-c3! (рекомендация Н.А.Кукуева) 15...h6-d2 16.c1-e3 с большим преимуществом у белых (см. партию №19).

2) 8...f8-e7 9.f2-g3 e7-d6 10.g3-h4 e5-d4 11.h4-f6 d4-e3 12.d2-c3! и все надежды на контригру черных рушатся.

Прогрывает за белых 12.e1-f2? из-за «фактической» комбинации 12...h8-g7! 13.f6-h8 d8-e7 14.f2-d4 e7-f6 15.h8-g3 d6-c5 с выигрышем черных.

Так как после 12...d6-e5 13.b4-d6 e7-g7 14.a5-c7 b8-d6 следует 15.a3-b4! и черные терпят шашку. А. Злобинский – Л. Морозов, 1982.

3) 8...d8-e7 9.f2-g3 e7-d6 10.b2-c3.

Прогрывает 10.g3-h4? из-за 10...f8-g7! 11.h4-d4 d6-c5 12.b4-d6 e3-a1.

10...g5-h4.

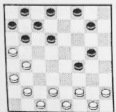
Плохо 10...b6-e5? Ввиду 11.c3-d4 и если 11...c5-e3, тог решает 12.e1-f2 с выигрышем белых. Если 11...e5-c3 12.g3-e5 d6-f4 13.b4-d6 e7-e5 14.d2-b4 (с угрозой 15.h2-g3 f4-h2 и 16.a5-b6). 14...b8-c7 15.e1-f2 с шансами на выигрыш у белых.

11.c1-b2! h4-f2 12.g1-g5 e5-d4 13.e3-e5 d6-h6 14.b2-c3 с преимуществом у белых. (Анализ В. Литвиновича).

8.c3-b4.

На 8.c3-d4 следует 8...g7-h6! с преимуществом черных. После 8.f2-g3 d6-c5! 9.g3-e5 e5-b4 10.a3-c5 b6-f6 у черных инициатива.

Диаграмма №55



Рассмотрим два разветвления: 1) 8...g7-h6 и 2) 8...g7-f6.

**Разветвление 1-е: 8...g7-h6.**

(1.c3-b4 f6-e5 2.g3-h4 e5-f4 3.e3-g5 h6-f4 4.b4-a5 g7-f6 5.b2-c3 f6-g5 6.b4-f6 e7-g5 7.a1-b2 h8-g7 8.c3-b4).

**9.b2-c3!...**

К упрощению ведет 9.f2-g3 g5-h4! 10.g3-e5 d6-f4 11.b2-c3 f4-g3 12.h2-f4 b6-e5 и т. д.

**9...d6-e5.**

К равной игре ведет 9...g5-h4 10.f2-g3.

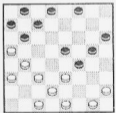
10.c3-d4 f4-e3! 11.d2-f4 d6-e5.

10...h4-f2 11.g1-g5 d6-f4 12.d2-c3 f4-d2 13.c1-e3 с равной игрой.

После 9...f8-g7 10.f2-g3 g5-h4 11.g3-e5 d6-f4 игра равна. На 9...b6-e5 следует 10.f2-g3 с преимуществом у белых.

**10.f2-c3!...**

Диаграмма № 56.



Критическая позиция. У белых инициатива. На 10...g5-h4 11.e3-g5 h4-f6.

После 11...h6-f4 12.e1-f2 f8-g7 13.f2-g3 h4-f2 14.g1-g5 g7-h6 15.d2-c3! h6-d2 16.c1-e3 черные должны искать уравнения. См. партию № 19) 12.d2-c3 f6-g5! и черные уравнивают игру. Слабее, казалось бы активный ход, 12...h6-g5 ввиду 13.h2-g3! черные должны играть точно. См. партию № 20.

На 10...f8-e7 следует 11.e3-d4! и на

11...g5-h4. (Если 11...e7-f6, то 12.e1-f2!) 12.d4-f6 e7-g5 13.e1-f2! с преимуществом у белых).

**Разветвление 2-е: 8...g7-f6!**

(1. c3-b4 f6-e5 2.g3-h4 e5-f4 3.e3-g5 h6-f4 4.b4-a5 g7-f6 5.b2-c3 f6-g5 6.b4-f6 e7-g5 7.a1-b2 h8-g7 8.c3-b4).

**9.f2-g3!...**

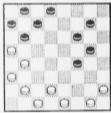
Если 9.b2-c3, то 9...f6-e5 10.f2-g3 g5-h4 11.e1-f2 d8-e7 с преимуществом черных.

**9...f8-g7.**

Плохо 9...f6-e5? 10.g3-h4 e5-d4 11.h4-f6 d4-c3 ввиду 12.b4-e5! (на 12.e1-f2 решает 12...f8-g7! 13.f6-h8 d8-e7 14.f2-d4 e7-f6 15.h8-g3 d6-e5) 12...b6-d4 14.d2-c3 d6-e5 15.e1-d2 e5-g7 16.c3-g3 и белые выиграют.

10.g3-e5 d6-f4.

Диаграмма №57.



Инициатива у белых. Белые могут избрать П.е1-f2, и на П...f6-e5 ответить 12.f2-g3 g5-h4 13.b2-c3 h4-f2 14.g1-g5 g7-h6 15.d2-c3 b6-d2 16.c1-e3 и у черных единственный путь к ничьей, (см. партию №19).

**Продолжение П: 7.c3-d4.**

(1.c3-b4 f6-e5 2.g3-h4 e5-f4 3.e3-g5 b6-f4 4.b4-a5 g7-f6 5.b2-c3 f6-g5 6.b4-f6 e7-g5).

7.c3-d4 b6-e5 8.d4-b6 a7:c5 9.a1-b2 h8-g7 10.h2-c3 g7-f6!

Прогрывает 10...f8-e7? ввиду П! h2-g3 f4-b2 12.c3-d4 g5-e3 13.d2-f8 с выигрышем белых. На шаблонное 10...g7-h6 следует П! c3-b4 d8-e7 12.f2-g3! с преимуществом белых. (См. партию №21).

Диаграмма №58.



Теперь у белых выбор: 1) П.f2-e3 или 2) П.c3-b4.

**Разветвление 1-е: П.f2-e3.**

(1.c3-b4 f6-e5 2.g3-h4 e5-f4 3.e3-g5 h6-f4 4.b4-a5 g7-f6 5.b2-c3 f6-g5 6.h4-f6 e7-g5 7.c3-d4 b6-e5 8.d4-b6 a7:c5 9.a1-b2 h8-g7 10.b2-c3 g7-f6).

**11... d6-e5**

Прогрывает П...f6-e5? из-за 12.c3-d4! e5-e3 13.e1-f2, и черные терпят шашку. (Указано В. Соковым).

В партии В. Соков – Н. Курносов, 1938 г. черные сыграли П...f8-e7, но после 14.e1-f2 d6-e5? (шансы остались после 14...b8-a7. На 14...c5-b4 решает 15.c3-d4 и затем 16.f2-g3 с выигрышем белых) 15.h2-g3 f4-h2 16.e3-d4 c5-e3 17.d2-f8, белые выиграли.

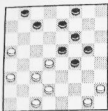
**12.e1-f2 d8-e7.**

Нельзя играть 12...f8-e7? или 12...f8-g7? из-за 13.h2-g3 f4-h2 14.e3-d4 c5-e3 15.d2-f8, и белые выиграют.

13.c3-d4 c5-e3 14.f2-d4 ...



Диаграмма №59.



Обоюдострая позиция. (См. партию №22) Как показала практика, у черных есть шансы на прорыв на ослабленном правом фланге белых.

**Разветвление 2-е: П.с3-б4.**

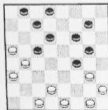
1.с3-б4 ф6-е5 2.г3-н4 е5-ф4 3.е3-г5 б6-ф4 4.б4-а5 г7-ф6 5.б2-с3 ф6-г5 6.н4-ф6 е7-г5 7.с3-д4 б6-с5 8.д4:б6 а7:с5 9.а1-б2 б8-г7 10.б2-с3 г7-ф6.

**П.с3-б4 ф8-г7!**

Это лучше чем П...д8-е7, так как оставляет после 12.ф2-г3 черным выбор.

12.ф2-г3 ...

Диаграмма №60.



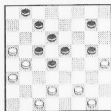
Рассмотрим два плана игры черных: А.12...д8-е7 и В.12...г5-н4!

**А.**

12...д8-е7 13.г3:е5 ф6:д4 14.н2-г3 е7-ф6 (14...г7-н6 15.е1-ф2! г5-н4 16.д2-с3 е7-ф6 17.с3-ф4) с шансами на выигрыш у белых. Б. Миротин – В. Нарский, 1931).

15.е1-ф2 ф6-е5 16.г3-н4 ...

Диаграмма №61.



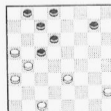
Черные добиваются ничьей после 16...г5-ф4! (проигрывает 16...г7-ф6? ввиду 17.д2-с3 б8-а7 18.г1-н2 е5-ф4 19.с1-д2! и т. д. Если 16...г7-н6 17.н4:ф6 е5:г7, то 18.д2-с3, и белые захватывают инициативу, см. партию №23) 17.ф2-с3 д4:ф2 18.г1:г5 г7-н6 19.г5-ф6! е5:г7 20.д2-е3 с равенством.

**Б.**

12...г5-н4! 13.г3:е5 ф6:д4 14.д2-е3 (Белые не могут начать окружение центра черных, так как на 14.с1-б2 следует 14...н4-г3! 15.н2:ф4 д4-с3 и т. д.)

14...д4:ф2 15.е1:г3 б4:ф2 16.г1:е3...

Диаграмма №62.



Преимущество у черных. После 16...г7-ф6! белым приходится защищаться.

**Партия №19.**

А. Камугальев – П. Курносон.

Винница, 1952

1.с3-б4 б6-е5 2.г3-н4 г7-н6 3.б4-а5

г5-ф4 4.е3:г5 б6:ф4 5.б2-с3 ф6-г5 6.н4:ф6 е7:г5 7.а1-б2 д6-е5?

Обрекает черных на трудную защиту. Следует играть 7...н8-г7 8.с3-б4 г7-ф6 9.ф2-г3 ф8-г7 10.г3:е5 д6:ф4 и т. д.

8.с3-б4 н8-г7.

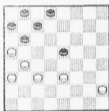
Если 8...д8-е7, то 9.ф2-г3 е7-д6 10.б2-с3 (проигрывает 10.г3-н4? из-за 10...ф8-г7! П.н4:д4 д6-е5 12.б4:д6 с7:а1 с выигрышем черных) 10...г5-н4 П.с1-б2! н4:ф2 12.г1:г5 е5-д4 13.с3:е5 д6:н6 14.б2-с3 б6-с5 15.б4:д6 с7:е5 16.с3-д4 е5:с3 17.д2:б4 б8-е7 18.н2-г3 с шансами на выигрыш.

9.ф2-г3 г5-н4.

Ново 9...ф8-е7 ввиду 10.г3-н4 и позиции белых стратегически выигрышна.

10.н2-с3 н4:ф2 11.г1:г5 г7-н6 12.е1-ф2! н6:ф4 13.ф2-с3 ф8-г7 14.с3:г5 г7-н6 15.д2-с3! н6:д2 16.с1:с3 ...

Диаграмма №63.



16...д8-е7.

Как доказал выдающийся мастер и теоретик П. А. Кукуев ("Шахматы и шашки в рабочем клубе" ("64") №17, 1928) проигрывает 16...с7-д6? 17.а5-ф7 д8:б6 ввиду 18.с3-д4 е5-ф4 19.д4-е5 ф4-с3 20.е5:а5 е3-ф2 21.н2-г3! ф2:н4 22.б4-с5 н4-г3 23.с5-д6 г3-ф2 24.а3-б4, и белые выигрывают.

17.н2-г3 е5-д4!

На 17...с7-д6? решает 18.с3-д4 е5:с3 19.б4:д2 д6-е5 20.с3-ф4 е5-д4 21.д2-с3

д4:б2 22.а3-с1. Белые выиграли. Л. Потапов В. Рабинович, 1934.

18.с3:е5 б6-с5!

Ножоиданной комбинацией черные спасаются от поражения.

19.б4:ф8 с7-б6 20.а5:с7 б8:д2 21.г3-ф4 д2-е1.

и вскоре согласились на ничью.

**Партия №20.**

В. Гагарин – П. Миловилов

Таганор, 1975

1.г3-н4 ф6-е5 2.с3-б4 е5-ф4 3.е3:г5 б6:ф4 4.б4-а5 г7-ф6 5.б2-с3 ф6-г5 6.н4:ф6 е7:г5 7.а1-б2 н8-г7 8.с3-б4 г7-н6 9.б2-с3!

Продолжение 9.ф2-г3 приводит к ничьей после 9...г5-н4 10.г3:е5 д6:ф4 П.б2-с3 ф4-г3 12.н2:ф4 б6-е5 13.б4:д6 с7:г3 14.а5-б6 а7:с5 15.с3-б4 с5:с3 16.д2:н2 и т. д.

9...д6-е5.

Играют и 9...г5-н4 и если 10.с3-д4, то 10...ф4-е3 П.д2:ф4 д6-с5 12.б4:д6 с7:с3 13.а5:с7 д8:б6 14.с1-д2 б6-а5 15.д2:б4 а5:с3 16.ф4-е5! ф8-е7 17.е5-ф6! е7:г5 18.н2-г3 а7-б6 19.г3-ф4 г5:с3 20.ф2:б2 с равной игрой (анализ В. Литвиновича). На 10.ф2-г3 б4:ф2 П.г1:г5 д6:ф4 12.д2-с3 ф4:д2 13.с1:с3 с равной игрой.

10.ф2-с3 г5-н4.

Хуже 10...ф8-е7 11.е3-д4 г5-н4 12.д4:ф6 е7:г5 13.е1-ф2 с преимуществом белых. Если 11...с7-ф6, то 11.е1-ф2 с7-д6 12.а5:с7 д8:б6 13.е2-с3! с преимуществом белых.

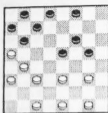
11.е3:г5 н4:ф6.

Любопытно отметить, что после 11...н6:ф4 12.е1-ф2 ф8-г7 13.ф2-г3 б4:ф2 14.г1:г5 г7-н6 15.д2-с3! н6:д2 16.с1:с3 игра сводится к варианту, рассмотренному в партии № 19, где черные форсируют ничью комбинацией. 12.д2-с3 б6-г5.

После этого хода черным приходится преодолевать немало трудностей. Сделало играть 12...f6-g5 13.e3-d4 e5-f4 14.e1-f2 с равной игрой.

13.h2-g3...

Диаграмма № 64.



13...g5-h4?

Прогрывает партию. Так же проигрывает 13...c7-d6? 14.a5-c7 d8-b6 15.g3-f4 e5-g3 16.e1-f2 g3-e1 17.b4-a5 e1-b4 18.a5-g7 f8-h6 19.a3-c5 с выигранной у белых позицией.

К равной игре ведет 13...f8-e7! 14.e3-f4 g5-e3 15.e3-d4 e5-c3 16.b4-f4 e7-d6 или 14.c3-d4 e5-c3 15.b4-d2 g5-h4 16.e3-f4.

На 16.g3-f4 следует 16...e7-d6! и проигрывает 17.f4-g5? из-за 17...h4-g3!

16...h4-f2 17.e1.g3 с равной игрой.

14.e3-d4! h4-f2 15.e1.g3 f8-e7.

Интересно, что жертвой этого варианта стали многие мастера! Например, в партии Б. Блиндер - Ю. Файнберг, 1962 черные разменялись 15...c7-d6 16.a5-c7 d8-b6 на то, что белые осуществили комбинацию: 17.g3-f4! e5-g3 18.g1-f2! g3-e1 19.b4-a5 e1-b4 20.a5-g7 f8-h6 21.a3-c5 h6-g5 22.e5-d6 g5-f4 23.d6-e7 f4-g3 24.d4-e5 g3-f2 25.e5-f6 f2-g1 26.f6-g7 a7-b6 27.e7-f8 b6-a5 28.g7-h8 g1-a7 29.h8-a1 a7-g1 30.e1-d2 g1-f2 31.d2-c3, и белые выиграли.

В партии Д. Косков - Н. Сретинский, 1952 г. черные применили ход 15...f8-g7, но после 16.b4-c5! d8-c7

(грозило 17.e5-d6) 17.a3-b4! g7-h6 18.g1-h2! h6-g5 19.g3-h4 e7-d6.

На 19...e5-f4 респонд 20.h2-g3! f4-h2 21.d4-e5 b6-b2 22.c1.a3 f6-d4 23.h4-g1, и белые выиграют.

20.c5-e7? f6-d8 21.h4-f6 e5-g7 22.b4-c5 d8-e7 23.h2-g3 g7-h6 и белые могли быстро выиграть 24.g3-f4 e7-f6 25.f4-e5! и т.д.

После 15...d8-e7 16.e1-d2 f8-g7 17.d2-e3 g7-h6 18.e3-f4 черные лишены ходов, Ю. Каспаров - Б. Цейкинский, 1968.

16.e1-h2!

Черные сдались, ибо угроза 17.d4-e5 и 18.g3-f4 неотразима.

Партия 21.

А. Сидлин - А. Пель.

Москва, 1927.

1.e3-b4 f6-g5 2.b2-c3 g7-f6 3.g3-h4 g5-f4 4.e3-g5 h6-f4 5.b4-a5 f6-g5 6.h4-f6 e7-g5 7.c3-d4 b6-c5 8.d4-h6 a7-c5 9.a1-b2 h8-g7 10.b2-c3 g7-h6?

Передаёт инициативу белым. Следует играть 10...g7-f6! и т.д.

11.c3-b4 d8-e7 12.f2-g3! g5-h4 13.g3-e5 d6-f4 14.b4-d6 e7-c5 15.g1-f2 f8-e7 16.d2-c3 e7-d6 17.c3-b4!...

Заставляя черных искать спасения при помощи жертвы шаха.

17...h4-g3! 18.f2-h4 f4-e3 19.e1-d2! c3-f2 20.d2-c3 f2-d4 21.e1-d2...

Диаграмма № 65.



21...d4-c3?

Решающая ошибка. Черным необходимо...

было вновь прибегнуть к жертве шаха: 21...d4-c3! 22.d2.f4 e5-d4 и выиграша у белых нет. Например, 23.h2-g3 b8-a7 24.b4-c4 d4-b6 25.h6-g5 d6-c5 26.f4-h8 h6-h2 и ничья.

22.d2-e3 c3-b2 23.a3-c1 e5-a3 24.e3-d4! h8-a7 25.h2-g3 a7-b6 26.g3-f4 d6-c5 27.d4-e5 e7-d6 28.a5-c7! d6-b8 29.e5-d6! e5-e7 30.e1-b2.

Белые выиграли.

Партия № 22.

А. Рамазанов - В. Литвинювич

Ворошиловград, 1979

1.e3-b4 f6-e5 2.g3-h4 e5-f4 3.e3:g5 h6-f4 4.b4-a5 g7-f6 5.b2-c3 f6-g5 6.h4-f6 e7:g5 7.c3-d4 b6-c5 8.d4-h6 a7-c5 9.a1-b2 h8-g7 10.b2-c3 g7-f6! 11.f2-e3!...

11.e3-b4, то 11...f8-g7! 12.f2-g3 g5-h4! 13.g3:e5 f6-d4 14.d2-e3 d4:f2 15.e1:g3 h4:f2 16.g1:e3 g7-f6 с преимуществом черных.

11...d6-e5 12.e1-f2 d8-e7.

Прогрывает 12...f8-e7? или 12...f8-g7? из-за 13.h2-g3 f4-h2 14.e3-d4 e5:e3 f2-d18, и белые выиграют.

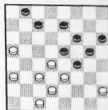
Интересно развивалась партия П. Милошцов - П. Луик, 1976: 12...c7-d6 13.f2-g3 b8-e7 14.g1-f2 e7-b6 15.a5-e7 d8-b6 16.g3-h4 b6-a5 17.f2-g3 f8-g7 18.e3-d4 e5:e1 19.g3-e7 c5-d4 20.e3:e5 e1-f2 21.e7-b8 f2-a7 22.b8-g3 g7-h6 23.g3-e1 g5-f4 24.e1-c3. Ничья.

13.e3-d4 e5:c3 14.f2-d4 f8-g7!

В партии С. Даниши - В. Иванов, 1938 черные играли 14...e7-d6 15.a3-b4 b8-a7 16.e1-b2 g5-h4 17.d4-c5 f8-e7 18.b2-a3 f4-g3 19.h2-f4 e5:g3 20.d2-c3! g3-f2 21.c3-d4 f2-c1 22.g1-h2 d6-e5 23.c5-d6 e7:c5 24.b4-b8 e5:c3 25.b8-f4 h4-g3! и у белых единственный путь к уравнию: 26.f4-b8! g3-f2 27.e3:g1 e3-d2 и т.д. В партии было 26.f4-h6? и черные могли выиграть: 26...f6-g5! 27.h2-f4 a7-b6! 28.a5:c3 e3-d2! 29.e3:c1 g5:e3 30.h6:d2 e1:d8.

15.g1-f2 g7-h6 16.f2-e3...

Диаграмма № 66.



16...g5-h4 17.e3:g5 h6-f4 18.d4-c5 e7-d6!

Прогрывает 18...h4-g3? виду 19.a5-b6! e7:a5 20.c5-b6 a5:c7 21.d2-e3 f4-b4 22.h2-f8 b4-c3 23.a3-b4 c3:a5 24.c1-d2 с выигранием белых.

19.a3-b4 d6:b4 20.a3:e5?

Прогрывает. Шансы на спасение оставались после 20:c3:a5.

20...h4-g3 21.c3-b4 g3-f2 22.d2-e3 f2-d4 23.e5:g5 f6-h4 24.b4-c5 e5-f4 25.e1-d2...

Не спасает и 25.b6-a7 h4-g3 26.e5-b6 g3-f2 с выигранием черных.

25...h4-g3 26.d2-e3 f4-d2 27.h2:f4 d2-c1 28.f4-e5 c3-b2 29.e5-d6 e7-f6.

Черные выиграли.

Партия 23.

А. Войничук - С. Петров

Одесса, 1967

1.e3-b4 f6-e5 2.g3-h4 e5-f4 3.e3:g5 h6-f4 4.b4-a5 g7-f6 5.b2-c3 f6-g5 6.h4-f6 e7:g5 7.c3-d4 b6-c5 8.d4-h6 a7-c5 9.a1-b2 h8-g7 10.b2-c3 g7-f6 11.c3-b4 f8-g7! 12.f2-g3 d8-e7 13.g3:e5 f6:d4.

Хорошо было и 12...g5-h4! 13.g3:e5 f6:d4 и т.д.

14.h2-g3 e7-f6!

Лучший ход. После 14...g7-h6 e1-f2 g5-h4 16.d2-c3 e7-f6 17.e3-f4 f6-e5 18.c1-b2 b8-a7 19.g1-h2 у белых шансы на выигрыш.

15.e1-f2 f6-e5 16.g3-h4 g7-h6

Прогрывает 16...g7-f6? виду 17.d2-e3 b8-a7 18.g1-h2 e5-f4 19.c1-d2! и белые должны выиграть.

Быстро уравнивало игру продолжение 16...g5-f4! 17.f2-e3 d4-f2 18.g1:g5 g7-h6 19.g5-f6! e5:g7 20.d2-c3 g7-f6

21.c1-d2 h6-g5 22.d2-c3 b6-a7 23.c3-d4  
a7-b6 24.d4-c5 с ничьей.  
17.h4:f6 e5:g7 18.d2-c3.

Диаграмма №67



18... g7-f6?

Решающая ошибка. Ничья возможна после 18... h6-g5! 19.c1-b2 g5-h4 20.c3-f4 g7-h6 21.g1-h2 d6-e5 22.f4:d6 e5:c7 и т.д.

19.c3-f4! f6-e5.

На 19... d6-e5 решает 20.f4:d6 e5:c7 21.c1-d2 с выигрышем белых. На 19... f6-g5 решает 20.c1-b2 g5:e3 21.b2-c3 с выигрышем белых.

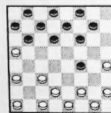
20.f2-g3, и вскоре черные сдались.

Вариант II: 5... h8-g7

1.c3-b4 f6-e5 2.g3-h4 e5-f4 3.e3:g5 h6-f4 4.b4-a5 g7-f6 5.b2-c3.

5... h8-g7.

Диаграмма № 68



Рассмотрим два основных продолжения. I. 6.c3-b4 и II. 6.a1-b2. Плохо для белых 6.c3-d4? ввиду 6... b6-c5 7.d4:b6 a7:c5 8.a1-b2 f6-e5. Например:

1) 9.f2-g3 e7-b6 10.a5:c7 d8:b6 11.g1-f2 (или 11.e1-f2) 11... b6-a5 и черные должны выиграть.

2) 9.b2-c3 c5-b4! 10.a3:e5 d6:b4 11.f2-c3 g7-h6 12.g3:e5 h6:f4 13.g1-f2. На 13.e1-f2 решает 13... e7-b6 14.a5:c3 b8:d6 15.c3:a5 f4-g3 и черные выигрывают.

13... f8-g7 14.f2-c3 g7-h6 15.e3:g5 h6:f4 16.a5-b6 e7:a5 17.e1-f2 b8-c7 18.f2-c3 e7-f6! 19.e3:e7 d8:f6, и черные выигрывают. А.Сидлин - И.Гордон, 1931.

3) Как указал Л.М.Рамм, после 9.f2-c3 g7-h6 10.e3:g5 h6-f4 11.d2-c3 f4:d2 12.c1:e3 у белых некоторые шансы на ничью.

Продолжение I: 6.c3-b4

Это продолжение ограничивает черных в выборе планов дальнейшей игры. Очень опасной для черных является связка их сил в центре на правом фланге. Например:

1)Пронигрывает 6... f6-e5? ввиду 7.f2-g3! b6-c5.

В случае 7... g7-f6 следует 8.e1-f2 f8-g7 9.f2-c3 g7-h6 10.e3:g5 h6:f4 11.d2-c3! (но не 11.g1-f2! или 11.a1-b2?) из-за комбинации черных: 11... f6-g5! 12.h4:d4 e7:f6! и 13... d6-c5 ) 11... f4:d2 12.c1:e3 b6-c5 13.c4:f4 e7-b6 14.a5:c7 d8:b6 15.b4-a5 b8-c7 16.a1-b2 c5-d4 17.a3-b4 b6-c5 18.b2-a3 a7-b6 19.g1-f2, и белые выигрывают. Торжество стратегии флангового охвата! 8.e1-f2! (см. диаграмму).

Диаграмма № 69

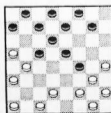


Диаграмма № 70



Критическая позиция. У черных нет удовлетворительных продолжений:

а) 8... e7-b6 9.a5:c7 d8:b6 10.b4-a5 b8-c7 11.a3-b4 c1:a3 12.c1-b2 и белые выигрывают.

б) На 8... c5-d4 решает выжидательный ход 9.a1-b2!, и теперь потеря шашки черных f4 неизбежна, так как на 9... g7-h6 следует 10.h4-g5 и не спадает жертва шашки 10... f4-c3 11.d2:f4 f8-g7 ввиду 12.b2-c3! d4:b2 13.g5-f6!, и белые выигрывают.

в) Если 8... a7-b6, то быстрее всего решает 9.a1-b2! (рекомендация В. Литвинювич) 9... b8-a7. (Как доказал В. Литвинювич, после 9... g7-h6 10.h4-g5 f4-c3 11.d2:f4 e5-d4 12.g3-h4 d6-e5 13.f4:d6 h6:f4 14.f2-c3 белые выигрывают). 10.b2-c3! c5-d4 11.c1-b2 b6-c5 12.f2-c3 d4:f2 13.g3:g5 g7-h6 14.g5-f6! e5:g7 15.h4-g5 h6:f4 16.g3:e5 d6:f4 17.b4:b8 белые выигрывают.

2) После 6... g7-h6 черным приходится точно защищаться: 7.b4-c5! b6:d4!

Пронигрывает 7... d6:b4? 8.a3:e5 b6:d4 9.d2-c3! f4:d2 10.e1:g7 h6-g5 11.h4:f6 f8:h6 12.h2-g3 e7:g5 13.g3-h4 g5-f4 14.g1-h2 d8-e7 15.c1-d2 и белые выигрывают шашку f4.

8.d2-c3 f4:d2 9.e1:g7 h6:g5 10.h4:f6 f8:h6 11.h2-g3 e7:g5 12.g3-h4 g5-f4 13.g1-h2 (см. диаграмму)

Возможна ли защита шашки черных f4? Как доказал выдающийся мастер и теоретик П.А. Святой, позиция черных защитима. Так партия А. Розвалович - П.Святой, Поты, 1971, продолжалась 13... d8-e7 14.c1-d2 e7-f6 15.a1-b2 f6-e5 16.f2-g3 d6-c5! 17.h4-g5 c7-b6! ("соль" плана черных) 18.a5:c7 b8:d6 19.g5:e3 e5-d4 и черные добиваются ничьей.

3) Ну, а после 6... b6-c5 7.f2-c3! g7-h6 8.e3:g5 h6:f4 9.e1-f2! позиция нами уже рассмотривалась. (Система первая, Вариант I-B, Продолжение I). Белые получают длительную инициативу.

Таким образом, мы остановимся на двух ходах черных:

1) 6... d6-c5 и 2) 6... f4-g3.

Разветвление 1-e: 6... d6-c5

(1.c3-b4 f6-e5 2.g3-h4 e5-f4 3.e3:g5 h6:f4 4.b4-a5 g7-f6 5.b2-c3 h8-g7 6.c3-b4).

6... d6-c5!

Это продолжение с успехом применял экс-чемпион страны выдающийся мастер И.В. Тимковский.

7.b4:d6 e7:c5 8.a5:c7 b8:d6 9.a1-b2.

Диаграмма № 71



Критическая позиция. Рассмотрим основные планы:

А. 9... a7-b6; Б. 9... d6-c5.

А

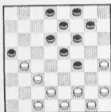
9... a7-b6 10.b2-c3.

В партии В.Соков – И.Тимковский, 1935 было 10.d2-e3 f4:d2 11.c1:c3 b6-c5 12.e1-d2! d8-c7 13.b2-c3 e5-d4! 14.c3:e5 f6:d4 15.h2-g3 g7-f6 16.g1-h2 d6-c5 17.e3-f4 e7-d6 18.f2-c3 d4:f2 19.g3:e1 e5:g3 20.h2:f4 с равной игрой.

10... d6-c5 11.c3-b4 h6-a5 12.b4:d6 e5:e7 13.d2-e3 f4:d2 14.e1:c3 с равной игрой.

К острой игре ведет 10... b4-a5 11.a3-b4! (см. диаграмму).

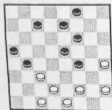
Диаграмма № 72



1) 11... f4-g3! 12.h2:f4 e5:g3 13.f2-c3 g3-h2 14.e1-b2 g7-h6 15.b2-a3 f6-c5! 16.e3-f4 e5:g3 17.h4:f2 d8-c7 18.b4-c5 d6:b4 19.a3:e5 e7-d6 20.e5:e7 f8:d6 с равной игрой, З.Цирх – А.Широнин, 1966.

2) 11... d8-c7 12.f2-c3 g7-h6 13.e3:g5 h6:f4 14.b4-c5! d6:b4 15.g1-f2.

Диаграмма № 73



Для черных лучше форсировать ничью, играя 15... e7-h6! 16.f2-c3 b4-a3

17.e3:g5 e5-d4 18.e3:g7 f8:f4 19.d2-e3 f4:d2 20.e1:c3 b6-c5 21.h6-g5 a5-b4! 22.c3:a5 e5-d4. Ю.Кузнецов – В.Цыганков, Орлебург, 1972.

Если черные играют 15... e7-d6, то после 16.f2-c3 f8-g7 17.e3:g5 g7-h6 18.e1-f2 h6:f1 19.f2-e3 черным предстоит упорная защита, Ю.Кузнецов – С.Дубовский, 1974.

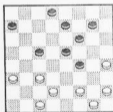
Б

9... d6-e5 10.f2-c3!

Современная атака – такие черные доминируют в центре. К упрощенно позиции может привести 10.b2-c3 e5-d4 11.c1-b2 g7-h6 12.d2-c3 f4:b4 13.a3:e3 e5-f4 14.e3:g5 h6:f4 15.f2-c3 f4:d2 16.e1:c3 с ничьей, И.Туаев – Б.Симонян, 1969.

10... g7-h6 11.e3:g5 h6:f4 12.e1-f2 f8-g7 13.b2-c3 (см. диаграмму).

Диаграмма № 74



13... a7-b6!

Черные должны принять срочные меры для того, чтобы отразить две угрозы: атаку шашки f4 и окружение центра с флангов. Плохо 13... e5-d4 из-за 14.c1-b2! Если 13... d8-c7, то 14.c3-b4! e7-d6 15.f2-c3 a7-b6 (на 15... g7-h6? 16.e3:g5 h6:f4 решает 17.d2-c3 f4:d2 18.c1:e3 и белые выиграют) 16.e3:g5 g7-h6! (после 16... b6-a5? 17.g5-h6 a5:e1 18.h4-f8 e1-c3 19.c1-d2 e3:e1 20.g1-f2 e5:g3 21.h4:f2 у белых шансы на выигрыш) 17.b4-a5 h6:f4 18.a5:c7

d6:b8 19.g1-f2 e5-d4 и как в основном варианте.

14.f2-c3!

Плохо 14.c3-b4 из-за 14... e7-d6 и нельзя играть 15.b4-a5? из-за 15... f4-g3!, а если 15.f2-c3, то 15... b6-a5 16.e3:e7 a5:e1! (если 16... d8-f6, то 17.d2-c3 e5-d4 18.b4-c5! с ничьей) 17.e7-c8 e5-d4! 18.f8-h6 d4-c3 19.h6:d2 e1:c3 20.c1-d2 e3:e1 21.g1-f2 e1:g3 22.h2:f4 (на 22.h4:f2 решает 22... e5-f4 с выигрышем черных) 22... d8-e7 23.h4-g5 e7-f6 24.g5:e7 d6:f8 25.f4-e5 f8-g7 26.a3-b2 e5:a3 e5-d6 с ничьей.

14... g7-h6 15.e3:g5 h6:f4 16.e3-b4 e7-d6 17.b4-a5 d8-e7!

Проигрывает 17... d8-c7 из-за 18.d2-c3 f4:d2 19.c1:e3 e5-d4 20.g1-f2 d4-c3 21.f2-g3х

18.a5:e7 d6:b8 19.g1-f2 e5-d4 с равной игрой, В.Чечков – Г.Нарчук, Польша, 1971.

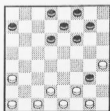
Разветвление 2-е: 6... f4-g3

(1.e3-b4 f6-c5 2.g3-h4 e5-f4 3.e3:g5 h6:f4 4.b4-a5 g7-f6 5.b2-c3 h8-g7 6.c3-b4).

"Обратный кол – угловик"

6... f4-g3 7.h2:f4 d6-c5 8.b4:d6 e7:g3 9.a5:c7 b8:d6.

Диаграмма № 75



Недостаток этого вторжения черных на поле g3 в том, что в результате размена 7... d6-c5 черные ослабили свой

правый фланг. В позиции белых нет слабостей. Поэтому они подталкивают резерв для реальной атаки ослабленного правого фланга черных.

10.a1-b2 g3-h2 11.b2-c3 f6-e5 Проигрывает 11... a7-b6? из-за 12.f2-g3 h2:f4 13.d2-c3 f4:b4 14.a3:a7 с выигрышем белых.

В партии З.Цирх – И.Флиштейн, 1954 после 11... g7-h6 белые сыграли 12.a3-b4!

Чаще играет 12.d2-e3, препятствуя 12... a7-b6 из-за 13.f2-g3 и 14.d2-e3.

Провоцируя 12... a7-b6? и после 13.c3-d4! d6-c5 14.b4:d6 e7:c5 15.f2:d4 белые укрепились в центре. (См. партию 24).

12.d2-e3 g7-h6.

Диаграмма № 76



Критическая позиция, имеющая решающее значение для оценки "обратного кола – угловика". У белых два перспективных плана игры: А. 13.e1-d2 и Б. 13.e3-d4. Независимо от выбора их, инициативой владеют белые.

А

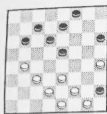
13.c1-d2 d8-c7

Проигрывает 13... a7-b6? из-за 14.f2-g3 h2:f4 15.e3:g5 h6:f4 16.d2-c3 f4:b4 17.a3:a7 с выигрышем.

Плохо 13... d6-c5 виду 14.c3-d4! e5:c3 15.d2:d6 e7:c5 16.e3-d4 e5:c3 17.f2:d4 с шансами на выигрыш у белых.

14.a3-b4 a7-b6 (см. диаграмму).

Диаграмма № 77



На практике встречались два ответа белых.

1) 15.b4-a5 b6-e5 16.e3-d4! e5-c1 17.h4-g5 h6-f4 18.e1-d2 e5-c3 19.f2-h6 и, как указал мастер С. Данилин, выигрыша у белых нет: 19... f4-g3 20.h6-a7 g3-f2 21.g1-c3 d6-e5! 22.a7-d4 h2-g1 с иницией. После 15... e5-f4 16.e3-g5 h6-f4 17.e3-d4.

На 17.f2-e3 следует 17... b6-c5 18.e3-g5 e5-f4.

17... e7-f6! черные постепенно уравнивают игру. (Анализ мастера С. Данилина.)

2) 15.e3-d4 e5-f4! и на 16.b4-c5 d6-b4 17.e3-a5 следует 17... e7-d6 18.d2-c3 f4-g3 19.e3-b4 f8-e7 с равной игрой. Если же 16.f2-e3, то 16... f8-g7 17.e3-g5 h6-f4 18.b4-c5 d6-b4 19.e3-a5 e7-d6 с равной игрой.

Если после 15.e3-d4 черные сыграют 15... e7-f6, то белые атакуют левый фланг черных неожиданным ударом 16.h4-g5! вынуждая 16... f6-h4.

Прогрывает 16... h6-f4? из-за 17.f2-e3! f4-g3 18.e3-f4 и изотрагизм ход 18.b4-c5, и белые выигрывают.

17.d4-f6 и черные должны добиваться иницией. (См. партию 26).

**Б**

13.e3-d4 e7-f6 14.a3-b4 (см. диаграмму).

Диаграмма № 78



14... h6-g5 15.d4-e5 d8-e7. После 15... f8-e7 16.f2-e3! протрывает 16... d8-e7? из-за 17.e3-d4! e5-a5 18.e3-d4 d6-b4 19.d4-e5 f6-d4 20.h4-e3 и белые выигрывают.

16.e5-e7 f8-d6 17.f2-e3 e7-h6 шашка выигрывает.

После 14... a7-h6 белые могут форсировать ход событий! 15.f2-g3 h2-f4 16.h4-g5 f6-h4 17.d4-f6 d6-e5 18.f6-d4 b6-a5 19.g1-h2 с равной игрой.

Плохо 14... f8-e7? ввиду 15.e1-b2! h6-g5 16.f2-e3 (см. партию 25).

**Партия 24**

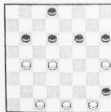
**З.Цирк** – И.Ф.Линдгейн  
Диспрогровск, 1954

1.e3-b4 f6-g5 2.b4-a5 g7-f6 3.g3-h4 g5-f4 4.e3-g5 h6-f4 5.b2-c3 h8-g7 6.e3-b4 f4-g3 7.h2-f4 d6-e5 8.b4-d6 e7-g3 9.a5-e7 h8-d6 10.a3-b4 g3-h2 11.a1-b2 g7-h6 12.b2-c3 a7-b6?

Следовало играть 12... f6-e5, препятствуя белым укрепиться на поле d4.

13.e3-d4! d6-e5 14.b4-d6 e7-e3 15.f2-d4 f8-e7 16.d2-c3 e7-d6 17.c3-b4.

Диаграмма № 79



17... d8-e7? Решающая ошибка. Следовало играть 17... h6-g5.

18.e1-f2! h6-a5. Как указал гроссмейстер З. Цирк, если 18... h6-g5, то 19.f2-c3 f6-e5 20.h4-f6 e5-g7 21.e3-f4 g7-f6 22.b4-a5 d6-e5 23.f4-e5 e5-c3 24.e5-g7 e3-f2 25.g1-e3 h2-g1 26.e3-f4 с выигранным окончанием. На 19... b6-a5 выигрывают 20.d4-e5 a5-c3 21.e5-e7 f6-d8 22.h4-f6 e3-d2 23.f6-g7 d2-f4 24.c1-d2 f4-g3 25.d2-c3, и белые выигрывают. (Анализ З. Цирка).

19.h6-g5!!! ... Решай по красоте удар! Белые предложат противнику выбор взятия, но ни одно из них не спасает черных.

19... h6-f4 Если 19... a5-e5, то 20.g5-e5 e5-f4 21.e1-d2 h6-g5 22.f2-g3 g5-h4 23.g3-e5 h4-g3 24.d2-e3, и белые выигрывают.

Если 19... f6-h4, то 20.d4-e5 a5-c3 21.e5-e7 e7-d6 22.e7-e5 h6-g5 23.e5-d6 g5-f4 24.d6-e7 f4-g3 25.f2-e3 e3-d2 (25... g3-f2 26.e7-d8 f2-d4 27.d8-b6, и белые выигрывают) 26.e7-h8 d2-f4 27.c1-d2 f4-e3 28.d2-f4 g3-e5 29.b8-f4 h4-g3 30.f4-h8 с выигранием белых (анализ З. Цирка).

20.d4-e5 a5-c3 21.e5-e3 e3-d2 22.e1-b2 d2-f4 23.b2-c3 e7-d6 24.e3-b4 d6-e5 25.b4-e5 f4-g3 26.f2-h4 e5-f4 27.h4-g5! f4-h6 28.e5-d6 h6-g5 29.d6-e7 g5-f4 30.e7-h8 f4-e3 31.g1-f2 e3-g1 32.b6-a7. Белые выигрывают.

**Партия 25.**

**Е. Тюнен** – А. Мемелен  
Диспрогровск, 1969

1.e3-b4 h6-g5 2.g3-h4 g7-h6 3.b4-a5 g5-f4 4.e3-g5 h6-f4 5.b2-c3 h8-g7 6.e3-b4 f4-g3 7.h2-f4 d6-e5 8.b4-d6 e7-g3 9.a5-e7 h8-d6 10.a1-b2 g3-h2 11.b2-c3 f6-e5 12.d2-c3 g7-h6.

Прогрывает 12... a7-b6? из-за 13.f2-

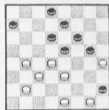
g3 h2-b4 14.a3-a7 с выигранием белых.

13.e3-d4 e7-f6 14.a3-b4 f8-e7? Ошибочно. Черные могли сморгать сильнее: 1) 14... h6-g5 15.d4-e5 d8-e7 (и теперь плохо 15... f8-e7? ввиду 16.f2-e3 e5-f4 17.e1-f2 f4-d2 18.c3-e1 и т. д.) 16.e5-e7 f8-d6 17.f2-e3 e7-b6 с равными шансами. 2) 14... a7-b6 15.f2-g3 h2-f4 16.h4-g5 f6-h4 17.d4-f6 d6-e5 18.f2-d4 b6-a5 19.g1-h2 с последующей перегруппировкой 20.e1-d2 и 21.d2-e3 с равной игрой.

После хода в партии белые планируют подготовивать прорыв на ослабленном правом фланге черных.

15.e1-b2! h6-g5 16.f2-e3 ...

Диаграмма № 80



16... a7-b6 На 16... e5-f4 следует 17.g1-f2! f4-d2 18.f2-e3! d2-f4 19.d4-e5 f6-d4 20.e3-e7 d8-b6 21.h4-a5 с большими шансами на выигрыш. После 17.e1-d2 a7-b6! 18.b2-a3 d6-e5 19.b4-c5 b6-a5 20.a3-b4 черные получают контригру при помощи жертвы шашки: 20... f4-g3! 21.h4-f2 g5-h4 и т. д.

17.b2-a3 b6-a5 18.e1-d2 e5-f4 На 18... d8-e7 решает 19.d4-e5 с выигранием белых.

19.b4-c5 d6-b4 20.a3-e5 d8-e7 21.e5-b6 e7-d6 22.b6-a7 d6-e5 23.d4-b6 a5-e7 24.c3-d4 e7-d6 25.a7-b8 d6-e5 26.b8:d6 e5-e7 27.d4-e5. Белые выигрывают.

Партия 26.

Ю. Куконок — Э. Цукерник  
Калининград, 1974

1.с3-б4 в6-е5 2.г3-б4 е5-ф4 3.е3-г5  
б6:ф4 4.б4-а5 г7-ф6 5.б2-с3 б8-г7 6.с3-  
б4 ф4-г3 7.б2:ф4 д6-е5 8.б4:д6 е7:г3  
9.а5:с7 б8:д6 10.а1-б2 ф6-е5 11.б2-с3  
г3-б2 12.д2-е3 г7-б6 13.с1-д2 д8-с7.

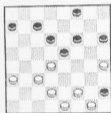
Нельзя играть 13...а7-б6? из-за  
14.г2-г3 б2:ф4 15.с3:г5 б6:ф4 16.д2-с3  
ф4:б4 17.а3:а7 с прорывом в дамки.

14.с3-д4 ...

Чаще играют 14.а3-б4 и на 14...а7-  
б6 15.с3-д4 и т. д.

14... е7-ф6

Диаграмма № 81



15.а3-б4 ...

После 15.б4-а5 б6:ф4! 16.г2-с3 ф4-г3  
белым приходится добиваться ничьей,  
после 17.а3-б4 (на 17.с3-ф4? следует  
17... е7-б6 и у белых плохо) 17... с7-б6  
18.б4-с5 д6:б4 19.с3:с7 е5:с3 20.д2:б4  
г3-ф2 21.е1:г3 б2:д2 и т. д.

15... а7-б6 16.г2-е3 ...

Теперь лучшим продолжением был  
удар 16.б4-а5! б6:б4! (проигрывает  
16... б6:ф4? из-за 17.г2-с3! ф4-г3 18.с3-ф4  
и неизбежно 19.б4-с5 с выигрышем  
белых) 17.д4:ф6 б6-г5 18.ф6-е7 д6-е5  
19.е7-д8 б6-а5 20.д8:б6 а5:с7 21.б4-с5  
с7-д6 22.с5:е7 ф8:д6 23.с3-б4 г5-ф4  
24.г2-г3 б4-ф2 25.е1:г3 ф4-с3 26.д2:ф4  
д6-с5, и черные добиваются ничьей.

16... б6-г5.

Сильнее 16... б6-а5 17.д4-е5 (не про-  
ходит 17.б4-г5 ф6:б4 18.д4:ф6 из-за  
18... б6-г5 19.ф6-е7 д6-е5 и 20... с5-ф4 с  
прорывом) 17... б6-г5 18.с5:с7 ф8:д6  
19.е3-д4! с7-б6 20.с1-ф2 б6-е5 21.д4:б6  
а5:с7 22.б4-а5! (проигрывает 22.б4-с5?  
д6:б4 23.с3:а5 из-за 23... с7-д6!), и черные  
выигрывают, Ю. Кескер — Г.  
Гросс, 1951) 22... д6-е5 23.д2-с3 е5-б4  
24.с3-д4 е5:с3 25... с3-ф4 г5:с3 26.г2:б2 с  
ничьей.

17.б4-е5 д6:б4 18.с3:а5 е5:с3  
19.д2:б4 ф8-е7 20.с1-ф2 е7-д6 21.с3-ф4  
г5:с3 22.ф2:д4 д6-е5 23.б4-е5 е5:с3  
24.с5:а7 с3-б2 25.а7-б8 е7-б6. Ничья.

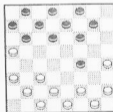
Продолжение II: 6.а1-б2

(1.с3-б4 в6-е5 2.г3-б4 с5-ф4 3.е3-г5  
б6:ф4 4.б4-а5 г7-ф6 5.б2-с3 б8-г7)

6.а1-б2 ...

Это продолжение введено в практи-  
ку ленинградскими мастерами.

Диаграмма № 82



Рассмотрим два основных разветв-  
ления, ведущих к интересной, содер-  
жательной борьбе: I) 6... г7-б6 и 2)  
6... б6-с5.

Разветвление I-е: 6... г7-б6

6... г7-б6 7.г2-г3 ...

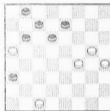
Проигрывает 7.с3-б4? из-за 7... ф4-  
с3! 8.д2:ф4 б6-г5 9.б4:ф6 е7:с3 10.г2:д4

д6-с5 11.б4:д6 с7:а1 и черные выигры-  
вают.

7... д6-е5!

Слабее 7... ф6-е5 ввиду 8.с1-ф2! б6-с5  
(после 8... е7-ф6? 9.д2-с3! ф4:б4 10.а3.г5  
б6:ф4 11.с1-д2 ф8-г7 12.г2-е3 г7-б6  
13.е3.г5 б6:ф4 14.г1-ф2 черные проигры-  
вают пешку) 9.с3-б4! е7-ф6 10.г2-е3  
д8-е7 11.с3.г5 б6:ф4 12.г1-ф2 ф8-г7  
13.г2-е3 г7-б6 14.с3.г5 б6:ф4 15.д2-е3  
ф4:д2 16.с1:е3 е5-д4 17.с3-ф4 ф6-е5 18.ф4-  
г5 а7-б6 19.б2-с3! д4-б2 20.а3:с1 с5:а3  
21.г3-ф4 с5:г3 22.б2:ф4 (см. диаграмму).

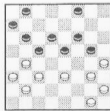
Диаграмма № 84



Эту жертву впервые осуществил П.  
Мазурок в партии П. Мазурок — В. Русо-  
во из III чемпионата СССР, 1928.

У черных единственный путь к  
ничьей: 22... а3-б2 23.с1:а3 б6-с5 24.г5-  
б6 е7-ф6! и т. д. Если на десятом ходу  
черные сыграют 10... б6-г5?, то 11.д2-  
с3! ф4:д2 12.с1:е3 е7-б6 13.а3:с7 д8:б6.

Диаграмма № 84



14.б4-а5 ф8-е7.

В партии Л. Головашкин — М. Пятри-  
хаев, 1972, черные провели удар  
14... г5-ф4? 15.а5:с7 (проигрывает  
15.с3:е7 из-за 15... с5-б4!) 15... ф4:б4 и  
после 16.г3-ф4! (в партии было 16.г1-  
ф2) 16... е5:г3 17.с7:г7 ф8:б6 18.б4-ф2!  
белые могли выиграть.

15.а5:с7 е5-д4 16.с5:с3 д6:д2 17.с7-  
д8, с шансами на выигрыш у белых

8.г1-ф2 ...

Если 8.с3-б4, то 8... б6-с5! 9.б4:д6  
е7:с5 с инициативой у черных.

Нестандартный план игры черными  
применил гроссмейстер В. Михеев  
После 8.с3-б4 он играл 8... е7-д6 9.б2-  
с3 б6-с5 10.е1-ф2! (Слабее 10.д2-е3  
ф4:д2 11.с1:е3 из-за 11... с7-б6! 12.а5:с7  
д8:б6 с преимуществом черных)  
10... с5-д4! (Если 10... ф8-е7, то 11.д2-  
с3! ф4:д2 12.с3:е1 с преимуществом  
белых) 11.б4-с5! (Плохо 11.с1-б2? из-за  
11... б6-г5! и т. д.) 11... д4:б6! 12.с3-д4  
е5:е1 13.г3:г7 е1:г3 14.б2:ф4 д6-е5  
15.ф4:д6 с7:е5 16.а5:с7 б8:д6 17.а3-б4  
д8-е7!! и белые должны добиваться  
ничьей, Миланчи — Михеев, 1989 — 90  
гг.

8... б6-с5 9.с3-б4 е7-б6.

Продолжение 9... е7-д6 будет рас-  
смотрено в разветвлении 2.

На 9... с7-д6 следует 10.г2-е3 с ини-  
циативой у белых.

Если 9... с5-д4?, то 10.д2-с3 ф4:д2  
11.с1:с5 е7-б6 12.а5:с7 д8:д4 13.г3-ф4  
с5:г3 14.б2:ф4 с шансами на выигрыш у  
белых.

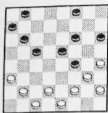
10.а5:с7 д8:б6!

Не меняет дела и 10.б4:д6 е7:с5  
11.а5:с7 д8:б6! и как в основном вари-  
анте.

11.б4:д6 е7:с5.

(См. диаграмму)

Диаграмма № 85



Позиция черных активнее, они владеют центром. Угрожает 12...f6-g5. Как доказал гроссмейстер В. Литвинович белым необходимо играть 12.f2-e3 h6-g5! 13.a3-b4! c1:a3 14.b2-e3 b6-a5 15.e3-d4 и они могут уравнивать игру.

**Разветвление 2-е: 6...h6-e5.**  
(1.c3-b4 f6-e5 2.g3-h4 e5-f4 3.e3-g5 h6-f4 4.b4-a5 g7-f6 5.b2-e3 h8-g7 6.a1-b2).

6...h6-e5 7.c3-b4...

Малоперспективно 7.f2-g3 ввиду 7...a7-b6! (рекомендация мастера Б. Миротина. Хорошо и 7...d6-e5 8.c3-b4 e5-d4! и т. д.) 8.g3:e5 d6:f4 и у белых единственное продолжение: 9.c3-b4! g7-h6 10.b4:d6 e7:e5 11.a5:e7 b8:d6 или 11...d8:b6 и черные контролируют центр, а шансы белых на его окружение невелики.

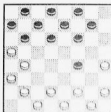
Как доказал заслуженный тренер СССР Б. А. Миротин, проигрывает 9.c1-f2? и 9.g1-f2?. Например:

1) 9.c1-f2? g7-h6! 10.c3-b4 (10.f2-g3 f6-e5! 11.a3-b4 e5-a3 12.h4-g5 f4-e3! 13.d2:d6 e7:e5 14.a5:e7 h6:f4, и черные выигрывают. Не спасает белых 11.c3-b4 ввиду 11...e7-f6! и 12...f6-g5 с выигрышем. На 11.h4-g5 репашет 11...b8-a7 12.g5:e3 c5-b4 13.a3:e5 b6-h4 с выигрышем шахи) 10...f4-g3!! 11.h2 f4 e7-d6! 12.a5:g7 d8-c7 13.b4-d6 e7:h8, и черные выигрывают. Ю. Макаров – Б. Миротин, 1966.

2) 9.g1-f2? g7-h6! 10.f2-e3 (а если 10.c3-b4, то 10...f4-e3! 11.f2:d4 e5:e3 12.d2:f4 f6-g5 13.h4:f6 e7:g5, и черные должны выиграть) 10...f6-e5! 11.c3-g5

h6:f4 12.c1-f2 f8-g7 13.f2-e3 (в случае 13.c3-b4 репашет 13...e7-f6! 14.b4:d6 f4-g3! с выигрышем черных) 13...g7-h6 14.c3:g5 h6-f4 15.c3-b4 e7-f6! 16.b4:d6 f6-g5 17.h4:d4 e7:c1, и черные выигрывают.

Диаграмма № 86



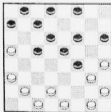
После 7.c3-b4 (см. диаграмму) у черных выбор из двух ходов: А. 7...g7-h6 и Б. 7...f6-e5. К позитивному равновесию сил ведет 7...e5-d4 8.d2-e3 f4:d2 9.e1:c5 f6-e5 с последующим 10...e7-b6.

А.

7...g7-h6 8.f2-g3 (плохо 8.b2-c3? ввиду 8...a7-b6! 9.f2-e3 f6-e5 10.e3-g5 h6-f4 11.d2-e3 f4:d2 12.c1:e3 e5-f4 13.e3:g5 e5-d4 14.c3:e5 d6-h6 с большим преимуществом. Проигрывает 9.d2-e3? f4:d2 10.c1:e3 ввиду 10...f6-g5! 11.h4:f6 e7:g5 12.c1-d2 d8-e7 13.h2-g3 g5-f4 14.g5:e5 d6-f4 15.c3:g5 h6:f4 16.b4-d6 e7:c5! с выигрышной у черных позицией).

8...d6-e5! 9.h4:d6 e7:c5.

Диаграмма № 88



У черных отличная игра: все силы их активно участвуют в игре. На

10.b2-c3 следует 10...e5-b4! 11.a3:e5 e7-b6 12.a5:e7 d8:b2 13.c1:a3 a7-b6 с инициативой у черных (см. партию 27). Если 10.d2-e3?, то возможно 10...f8-g7! и нельзя 11.c1-f2? из-за комбинации 11...c5-b4! 12.a3:e5 f4-c3 13.f2:d4 e7-b6 14.a5:e7 b8:d2 15.c1:e3 e5:a1 с выигрышем черных. На 11.c3-b4? репашет 11...c5-d4! и белые лишены удовлетворительных ходов.

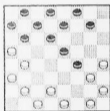
Б

7...f6-e5.

Этот ход возможен лишь в том случае, когда белые предварительно сделали ход a1-b2. (Смотрите для сравнения Вариант II, продолжение I, примененное к частому ходу белых).

8.f2-g3.

Диаграмма № 88



Связка в центре для черных не опасна. Теперь отдельного рассмотрения требует два хода черных:

1) 8...g7-f6 и 2) 8...e7-f6?! Рассмотрим их.

1) 8...g7-f6.

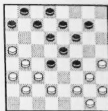
Наиболее распространенное продолжение.

9.b2-c3!

Проигрывает 9.g1-f2? или 9.c1-f2? из-за 9...c7-b6! 10.a5:e7 d8:b6 и на 11.b4-a5 репашет 11...c5-d4 12.a5:e7 d4-e3, а на 11.d2-e3 f4:d2 12.c1:e3 следует 12...b6-a5 13.b2-c3 e5-d4 14.c3:g7 f8:h6 и 15...a5:c5 с выигрышем черных.

9...f8-g7 10.c1-f2 e5-d4 11.c1-b2 (см. диаграмму).

Диаграмма № 89



После 11...g7-h6 12.f2-e3 f4:d2 13.g1-g5 h6:f4 14.d2-e3 f4:d2 15.c3:e1 позиция носит характер равновесия.

Проигрывает заманчивое 11...d4-e3? 12.f2:d4 g7-h6 из-за 13.d4-e5! с выигрышем черных (см. партию 28).

После 8...g7-f6 на практике встречается и 9.d2-e3 f4:d2 10.c1:e3 и для черных лучше всего разменяться 10...c5-d4! 11.c3:e5 c7-b6 12.a5:e7 d8:d4 с равной игрой. Если черные решат сохранить напряжение в центре и сыграют 10...e5-d4?, то после 11.c3-f4! f6-e5 12.f4-g5 e7-f6 13.g5:e7 d8:f6 14.g3-f4 e5:g3 15.h4:f2! преимуществом владеют белые. (См. партию 29).

2) 8...e7-f6 9.f2-f1.

Позиция после 9.e1-f2 рассмотрена в разветвлении 1, см. примечание к 7...d6-e5.

9...g7-h6. Плохо 9...c7-b6? 10.a5:e7 d8:b6 ввиду 11.f2-e3! с шансами на выигрыш у белых. См. партию 30. 10.f2-e3 h6-g5! (рекомендация В. Литвиновича, реабилитирующая вариант) 11.d2-c3 (к преимуществу черных ведет 11.b2-c3 f8-g7 12.c3-d4 e5:c3 13.g3:e5 d6:f4 14.b4-d6 e7:e5 15.d2-b4 f4:d2 16.c1:e3 b8-c7 и т.д. Плохо после 11.b2-c3 f8-g7 играть 12.a5-b6? c7:a5 13.c3-d4 из-за 13...a5:c3 14.d4-b2 b7-b6 15.b2-c3 b6-a5!, и черные должны выиграть) 11...f4:d2 12.c1:e3 e7-b6! 13.a5:e7 d8:b6 (см. диаграмму).

Диаграмма № 90



Шансы черных несколько лучше. Проигрывает 14.b4-a5? из-за 14... f8-e7 15.a5-c7 e5-d4 16.e3:c5 d6-d2 17.e1:c3 b8.d6, и черные выигрывают. Некорректно 14.g3-f4? e5:g3 15.h2:h6 из-за 15... b6-a5 и, связав левый фланг белых, черные создали угрозу прорыва в дамки.

Лучшим продолжением для белых является 14.e3-d4 e5:e3 15.g3-f4 e5:g3 16.h2:d2 с равной игрой.

Партия 27

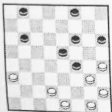
В.Шамаков – П.Митовидов  
Чебоксары, 1968

1.e3-b4 f6-g5 2.g3-h4 g7-f6 3.b4-a5 g5-f4 4.e3:g5 h6:f4 5.b2-c3 h8-g7 6.a1-b2 h6-c5 7.c3-b4 g7-h6 8.f2-g3 d6-e5 9.h1:d6 e7:e5 10.b2-c3.

Если 10.d2-c3, то 10... f8-g7! и у белых плохое.

10... c5-b4! 11.a3:c5 e7-b6 12.a5:c7 d8:b2 13.c1:a3 a7-b6.

Диаграмма № 91



14.d2-e3?

Решающая ошибка. К равной игре ведет 14.g1-f2 b6-c5 15.f2-c3 f8-e7 16.e3:g5 h6:f4 17.e1-f2 e5-d4 18.d2-c3 d4:b2 19.a3:c1 f4-c3 20.f2:d4 e5:c3 21.g3-f4 b8-c7 22.f6-g5 e7-d6 23.g7-h6 d6-e5, В.Трубачев – В.Дубковский, 1974.

14... f4:d2 15.e1:c3 h6-g5!

Парализует действие шанек правого фланга белых.

16.g1-f2 g5-f4 17.e3-d4.

После 17.a3-b4 f8-g7! черные должны выиграть.

17... e5:c3 18.g3:g7 f8:h6 19.f2-g3.

Эндшпиль после 19.a3-b4 c3:a5 безнадесный для белых.

19... e3-d2 20.h4-g5 h6:f4 21.g3:e5 d2-e1 22.e5-f6 h6-e5! 23.f6-e7.

На 23.f6-g7 решает 23... e1-c3 с выигранным черными.

23... e1-a5! 24.a3-b4.

Не спасает 24.e7-d8 ввиду 24... e5-b4 25.a3:c5 b8-c7 26.d8:b6 a5:c7, и черные выигрывают.

24... e5:a3 25.e7-f8 a3-b2, и черные выигрывают.

Партия 28

Ю.Кустарев – Б.Розенфельд  
Таганрог, 1961

1.e3-b4 h6-g5 2.g3-h4 g7-h6 3.b4-a5 g5-f4 4.e3:g5 h6:f4 5.b2-c3 h8-g7 6.a1-b2 h6-c5 7.c3-b4 f6-e5

Ход a1-b2 сделан – значит связка в центре для черных не опасна.

8.f2-g3 g7-f6 9.b2-c3!

Из-за комбинационных угроз воспринимлемо 9.g1-f2? или 9.e1-f2? В этих случаях черные играют 9... e7-b6! 10.a5:c7 d8:b6 и нельзя 11.b4-a5 из-за 11... e5-d4 12.a5:c7 d4-e3 с выигранным черными.

9... f8-g7 10.e1-f2 e5-d4 11.c1-b2 d4-e3?

Проигрывает партию. Следовало играть 11... g7-h6.

12.f2:d4 g7-h6.

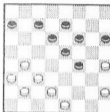
Плохо 12...c7-b6 13.a5:c7 d8:b6, из-за 14.g1-f2 b6-a5 15.h4-g5! f4:h6 16.f2-e3 и затем 17.e3-f4, и белые выигрывают.

13.d4-e5! ...

Нельзя было играть 13.b4-c5? d6:b4 14.a3:e5 из-за e7-b6. Также проигрывает 13.g1-f2? после 13...f2-c3 14.d2:f4 f6-g5, и черные выигрывают.

13... e7-b6 14.a5:c7 d8:d4 15.g1-f2 b8-c7 16.f2-c3! d4:f2 17.g3:e1 ...

Диаграмма № 92



Целеустремленной и четкой игрой белые добились превосходной позиции. На доске полное материальное равенство, а черным ходить некуда. Центр черных не имеет "опору" на полях b8,d8,f8 и лишен подвижности. Поэтому черные решили пожертвовать пешку.

17... a7-b6.

Если 17...c7-b6, то 18.b4-a5 b6-c5 19.c3-b4 e5-d4 20.b2-c3 d4:b2 21.a3:c1 a7-b6 22.a5:c7 d6:b8 23.b4-c5 b8-e7 24.c1-b2, и белые выигрывают (анализ мастера Ю. Кустарева).

Как указал мастер Ю. Кустарев, после 17... h6-g5 у черных еще были шансы на ничью.

18.d2-c3 f4:d2 19.b4-a5 d6:b4 20.a3:a7 e7-b6 21.a7:c5 d6:b4 22.a5:c3 e7-d6.

На 22... h6-g5 решает 23.c3-b4! с выигранным белых.

23.e3-b4 e5-d4.

Красиво выигрывали белые после 23...h6-g5 24.b2-c3! g5-f4 25.b4-c5! d6:d2 26.e1:c3 f4-e3 27.h2-g3, и белые выигрывают.

24.b4-a5 d6-e5 25.b2-a3 d4-c3 26.a5-b6 e5-d4 27.b6-c7 d4-e3 28.c7-b8 e3-d2.

В случае 28...e3-f2 решает 29.e1:g3 c3-d2 30.b8-e5! f6:d4 31.h6-g5 h6-f4 32.g3:e1, и белые выигрывают.

29.e1:c3 e3-f2 30.a3-b4.

Белые выиграли.

Партия 29.

Б. Симонян – В. Чечиков  
Москва, 1965

1.c3-b4 h6-g5 2.g3-h4 g7-h6 3.b4-a5 g5-f4 4.e3:g5 h6:f4 5.b2-c3 h8-g7 6.a1-b2 f6-e5 7.f2-g3 b6-c5 8.c3-b4 g7-f6 9.d2-c3 f4:d2 10.c1:e3 e5-d4?

Благодаря тонкому позиционному маневру, примененному белыми на 15-ом ходу, 10...e5-d4? необходимо признать неудовлетворительным. Лучше было играть 10...e5-d4 c5:e7 b6-d2 a5:c7 d8:d4 с равной игрой.

11.e3-f4 f6-e5 12.f4-g5 e7-f6.

Проигрывает 12...a7-b6? из-за 13.g3-f4! e5:g3 14.h2:f4 e7-f6 15.g5:e7 d8:f6 16.e1-f2 f8-g7 17.f2-g3 g7-h6 18.g1-f2! f6-e5 19.f2-c3 d4:f2 20.b3:c1 e5:g3 21.h4:f2 h6-g5 22.f2:e3 g5-h4 23.e1-f2, и белые выигрывают.

13.g5:e7 d8:f6 14.g3-f4 e5:g3

15.h4:f2! f6-g5.

Проигрывает 15...a7-b6? из-за 16.f2-c3! d4:f2 17.g1:e3 f6-g5 (на 17...f6-e5 решает 18.h2-g3 f8-e7 19.g3-h4 e5-d4 20.e1-f2 e7-f6 21.f2-g3 d4:f2 22.g3:e1 f6-e5 23.h4-g5 с выигранным белых) 18.h2-g3 g5-h4 19.e1-f2 f8-g7 20.b2-c3 g7-f6 21.c3-d4 f6-g5 22.g3-f4 x.

16.e1-d2 a7-b6 17.d2-c3 f8-g7.

Не спасает жертва шахики 17...g5-f4 18.e3:g5 d4-c3 19.f2:d4 e5:c3 20.b2-c3 d6-c5 21.b4:d6 c7:e5 22.a5:c7 b8:d6



23.a3-b4 e5-f4 24.g5-h6 d6-e5 25.b4-a5, и белые выигрывают.

18.h2-g3 g7-h6?

Решающая ошибка. Большие шансы на успешную защиту оставляют 18...g5-h4! 19.g3-f4 g7-f6 20.f4-g5 f6-e5 21.g5-h6 b8-a7! 22.f2-g3! h4-f2 23.h6-g7!

и т. д.

19.g3-f4 g5-h4.

Диаграмма № 93



20.b2-c3! d4:b2 21.a3:c1 e5:a3 22.c3-d4.

Жертва шахи, предусмотренная белыми заранее. Этим и обусловлен ход 15.h4-f2! - начало стратегического замысла белых.

22...d6-e5 23.d4-e5? ...

Одним ходом теряя все завоевания. Как показал анализ, после 23.f2-e3 у белых выигрыш во всех вариантах. Например:

1) 23...h6-g5 24.f4:h6 h4-g3 25.h6-g7 c7-d6 (на 25...g3-f2 следует 26.e3-f4!, а если 25...c5-b4 26.a5:c3 g3-f2, то 27.c3-b4! и 28.e3-f4 и в обоих случаях белые выигрывают) 26.a5:e5 g3-f2 27.d4:b6 f2:h8 28.f1-f2 h8-g7 29.f2-e3 g7-f6 30.e3-f4, и белые выигрывают.

2) 23...h4-g3 24.f4:h2 h6-g5 25.h2-g3 c7-d6 26.a5:e5 g5-h4 27.d4:b6 h4:f6 28.g1-f2, и белые выигрывают.

3) 23...b8-a7 24.g1-f2 c5-b4 25.a5:c3 b6-a5 26.d4-c5 c7-b6 27.e3-d4, белые выигрывают.

4) 23...c5-b4 24.a5:c3 c7-d6 25.d4-e5 b8-c7 26.e5-f6 b6-a5 27.c3-d4! c7-b6

28.d4-e5 d6-e5 29.f6-e7, и белые выигрывают.

23...b8-a7 24.f2-g3 h4-f2 25.g1:c3 c7-d6 26.a5:c3 d6:b8 27.e5-f6 e5-b4 28.f6-e7 b4-c3 29.e7-d8 c3-d2 30.d8-a5 d2-e1 31.e1-d2 e1:c3 32.a5:e1 h6-g5 33.f4:h6 a3-b2, и вскоре ничья.

Партия 30.

Б. Миротин — А. Косов

Подольск, 1934

1.c3-b4 f6-e5 2.g3-h4 e5-f4 3.e3:g5 h6:f4 4.b4-a5 g7-f6 5.h2-c3 h8-g7 6.a1-b2 b6-e5 7.c3-b4 f6-e5 8.f2-g3 e7-f6 9.g1-f2.

Если 9.e1-f2, то следует 9...c7-b6! 10.a5:c7 d8:b6 и у белых единственный путь к уравнению II.b2-c3!

На II.f2-e3? решает II...f6-g5! 12.h4:h8 (или 12.h4:d4) 12...b6-a5 13.h8:b6 a5-h4 14.c3:g5 h4:a5, и черные выигрывают.

На II.b4-a5? следует II...c5-d4 12.a5:c7 d4-c3 13.f2:d4 e5:a1 14.g3:e5 f6:d4 15.c7:c3 a1:f6 с выигрышем.

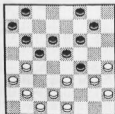
II...b6-a5 12.f2-e3! a7-b6 13.e3:e7 e5-d4 с преимуществом черных. (Анализ гроссмейстера В. Литвиновича).

9...c7-b6?

Если при 9.e1-f2 это был лучший ход, то как показала разбираемая партия, после 9.g1-f2 ход 9...c7-b6 - причина дальнейших затруднений. Следовало играть 9...g7-h6 10.f2-e3 h6-g5! с равной игрой.

10.a5:c7 d8:b6 11.f2-e3! ...

Диаграмма № 94



11...b6-a5 12.e3:e7 a5:a1 13.d2-c3! a1:d4 14.a3-b4 e5:a3 15.e7:e3 ...

Подавляющее преимущество белые реализуют комбинационным путем.

15...a7-b6 16.e1-d2 b6-e5 17.d2-c3 h8-e7 18.e3-d4! c5:e3 19.c3-b4 a3:c5 20.g3-f4 e3:g5 21.h4:d8. Белые выиграли.

Партия 31.

Б. Симонян — Ф. Бахтиязин

Тбилиси, 1967

1.c3-b4 h6-g5 2.g3-h4 g7-h6 3.b4-a5 g5-f4 4.a3:g5 h6:f4 5.b2-c3 h8-g7 6.a1-b2 g7-h6 7.f2-g3 d6-e5 8.c3-b4 e7-d6 9.d2-c3? ...

Проигрывает 9.e1-f2? или 9.g1-f2? из-за 9...d6-e5! 10.b4:d6 f6-g5 11.h4:d4 c7:a1 с выигрышем черных.

Следовало играть 9.b2-c3 b6-c5 (комбинация 9...f4-e3 10.d2:f4 h6-g5 11.f4:h6 f8-g7 12.h6:c5 b6:b2 после 13.g3-f4 e5:g3 14.h4:f2 приводит к ничьей) 10.d2-e3 f4:d2 11.c1:e3 f8-e7 12.g1-f2 e5-d4 13.e3:c5 c7-b6 14.a5:c7 d8:b2 15.a3:c1 с равной игрой, Х. Яху — 3. Шницвальд, 1974.

9...b6-e5!

К преимуществу белых ведет 9...f4-e3 после 10.e1-d2! (проигрывает 10...e1-f2? из-за 10...e5-d4! 11.c3:g7 h6-g5 12.f2:d4 f8:h6 13.h4:f6 d6-c5 14.b4:d6 c7:a1 15.a5:c7 a1:g7 x) 10...b6-c5 11.d2:f4 a7-b6 12.c1-d2 f6-g5 (проигрывает 12...f8-g7 13.d2-e3 d8-e7 14.g1-f2 b8-a7 из-за 15.f4-g5 h6:d2 16.e3:e1 с выигрышем белых) 13.h4:d4 c5:c1 14.g3-h4 c1:g5 15.h4:f6 d6-c5 16.b4:d6 c7:g7 17.a5:c7 d8:b6 18.c3-d4 с преимуществом.

10.e1-d2 f8-e7! 11.d2-e3 f4:d2 12.e3:e1 e5-d4!

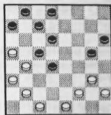
Самый энергичный ход, ограничивающий возможности белых.

13.g1-f2? ...

Шансы на уравнение оставал 13.e1-d2. На 13.e1-f2? решает 13...f6-g5 14.h4:f6 e7:g5 15.g3-h4 a7-b6! 16.h4:f6 d4-e3 17.f2:d4 c5:e3 с выигрышем черных.

13...f6-g5! 14.h4:f6 e7:g5

Диаграмма № 95



Угрожает 15...d6-e5 16.b4:f4 g5:g1. Есть ли спасение от угрозы?

15.g3-h4 ...

Казалось бы есть, но у черных находится неожиданное комбинационное решение.

15...a7-b6! 16.h4:f6 d4-c3!! 17.b4:d2 d6-e5 18.f6:d4 e5:g1. Черные выиграли.

**СИСТЕМА ТРЕТЬЯ: 4...d6-e5**

(1.c3-b4 f6-e5 2.g3-h4 e5-f4 3.e3:g5 h6:f4 4.b4-a5)

4...d6-e5 5.b2-c3 b6-e5 6.e3-b4 ...

Проигрывает 6.a1-b2? из-за 6...a7-b6! и нельзя 7.c3-b4 из-за 7...e7-f6! 8.h4:d6 f6-g5 9.h4:d4 c7:a1. На 7.f2-g3 решает 7...c7-d6 8.a5:c7 d8:b6. Подробно позиция после 6.a1-b2? разобрана во вступлении ко второй части (см. примечание к четвертому ходу белых: 4.b4-a5). Интересно было бы проанализировать позицию после 6.h4:g5 f4:h6 7.a5-b6 c7:a5 8.c3-b4 a5:c3 9.d2:f4 с неисследованной игрой.

Диаграмма № 96



Один из старых вариантов в "Обратном коле". Анализ этого варианта публиковались еще в журнале "Нива" в 1914 году. Известны аналитические работы И. Каракина, В. Шошина, Л. Глазера, доказывающие жизнеспособность (для черных) варианта с 6...c7-d6.

В 1980 году на страницах журнала "Шахматы и шашки в БССР" (октябрьский номер) известный теоретик мастер Г. И. Хащевич подверг ревизию опубликованные анализы. Ему удалось доказать, что 6...c7-d6 проигрывает. Рассмотрим основные узлы анализа Г. Хащевича.

8.e1-f2! ...

Как доказал Г. Хащевич, не выигрывает 8.g1-f2? ввиду 8...a7-b6 9.f2-c3 g7-h6 10.e3:g5 h6:f4 11.e1-f2 f8-g7!

[И. А. Карикин (журнал "Нива", июнь 1914 года, примечание к партии В. Погорелов - А. Егоров) рассматривает 2...h8-g7! 12.a1-b2! b8-a7 13.b2-c3 e5-d4 14.c1-b2 b6-c5 15.d2-c3 f4-d2 16.c3:e1 e7-f6 17.g3-f4 e5:g3 18.h2:f4 f6-e5 19.f4-g5! g7-h6 20.g7-f6 e5:g7 21.f4-g5 h6:f4 22.f2-c3 d4:f2 23.e1-c2 d6:f4 24.b4:b8 f4-c3 25.a5-b6 a7-c5 26.b8-a7, и белые выигрывают]

12.f2-c3 g7-h6 13.e3:g5 b6:f4 14.d2-c3! f4:d2 15.c1:c3 e7-f6 16.g3-f4 e5:g3 17.h4:f2 f6-e5 18.h2-g3 (если 18.f2-g3 e5-d4 19.e3-f4, то 19...d6-e5! с ничьей) 18...h8-g7 19.a1-b2 g7-h6, и черные добиваются ничьей.

8... a7-b6 9.a1-h2 e7-f6 10.h2-c3! ...

Нельзя атаковать колесную шашку путем 10.f2-c3? из-за 10...f6-g5! 11.h4:d4 g7-h6 12.g3:e5 (12.e3:e5 h6:f4! 13.g3:e5 d6:f4 14.b4:d6 c7:a1, и черные выигрывают) 12...d6:f4 13.e3:g5 h6:f4 14.b4:d6 c7:e1! 15.a5-c7 b8:d6 с выигрышем черных.

10... g7-h6 11.d2-c3 f4:d2 12.c3:e1 e5-d4.

Диаграмма № 97



Критическая позиция, в которой после 6.c3-b4 возможны следующие варианты:

1.6...e7-d6?; II.6...c7-d6; III.6...a7-b6!

К лучшей для белых позиции приводит 6...c7-b6 7.a5:c7 d8:b6 8.b4:d6 e5:c7 и т.д.

#### Вариант I: 6...e7-d6?

(1.c3-b4 f6-e5 2.g3-h4 e5-f4 3.e3:g5 h6:f4 4.b4-a5 d6-e5 5.b2-c3 b6-e5 6.c3-b4).

6... e7-d6? 7.f2-g3 d8-e7

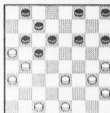
Проигрывает 7...f8-e7 или 7...a7-b6 из-за 8.e1-f2!, что подробно мы уже рассмотрели. (Смотрите система II, вариант II, продолжение I, примечание к 6.c3-b4).

Если 12...f8-g7, то 13.f2-c3 e5-d4 14.c1-d2! d4:f2 15.g1:e3 с выигранной у белых позицией.

Если 12...h8-g7, то 13.f2-c3 e5-d4 14.g1-f2 f6-e5 15.g3-f4 e5:g3 16.h2:f4 g7-f6 17.f4-g5, и белые выигрывают.

13.f2-c3! d4:f2 14.g1:e3 ...

Диаграмма № 98



Позиция белых проиграна. Как доказал мастер Г. Хащевич, черные не в состоянии избавиться от свежескопленного фланга.

Например:

1) 14...f6-e5 15.g3-f4 e5:g3 16.h4:f2 h8-g7 (16...h6-g5, 17.h2-g3 g5-h4 18.c1-d2 h8-g7 19.d2-c3 g7-f6 20.c3-d4 f8-g7 21.c1-d2 g7-h6 22.d2-c3 f6-g5 23.g3-f4, и белые выигрывают) 17.h2-g3 g7-f6 18.c1-d2 f8-g7 19.g3-h4 f6-e5 20.h4-g5 h6:f4 21.e3:g5 e5-d4 22.d2-c3, и белые выигрывают.

2) 14...h8-g7 15.c1-d2 f6-e5 16.g3-f4 e5:g3 17.h4:f2 с выигранной позицией у белых, как указано выше.

3) 14...f8-g7 15.c1-d2 f6-g5 (на 15...f6-e5 решает 16.g3-f4 e5:g3 17.h4:f2, и белые выигрывают) 16.h4:f6 g7:e5 17.e3-f4 h8-g7 18.g3-h4 e5:g3 19.h4:f2 h6-g5 (если 19...g7-f6, то 20.d2-c3 и на 20...f6-g5 решает 21.c1-d2, а если 20...h6-g5, то 21.h2-g3! с выигранным белых) 20.d2-c3 g5-h4 21.h2-g3 g7-f6 22.e1-d2 f6-e5 23.e3-f4 e5-d4 24.d2-c3 b8-a7 25.f4-g5 h4:f6

26.c3-f4 d4-c3 27.b4:d2 c5-d4 28.g3-h4 b6-c5 29.f4-g5 a7-b6 30.g5:e7 d6:f8 31.h4-g5 f8-c7 32.f2-g3 e7-d6 33.g5-h6, и белые выигрывают.

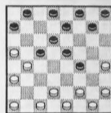
Убедительное доказательство минского мастера Г. И. Хащевича.

#### Вариант II: 6...c7-d6

(1.c3-b4 f6-e5 2.g3-h4 e5-f4 3.e3:g5 h6:f4 4.b4-a5 d6-e5 5.b2-c3 b6-e5 6.c3-b4)

6... c7-d6!

Диаграмма 99.



7.a1-b2 a7-b6!

Как доказал гроссмейстер В. Вигман, проигрывает 7...g7-f6? ввиду 8.f2-c3! h8-g7 9.e3:g5 g7-h6 10.g1-f2 h6:f4 11.f2-c3 f8-g7 12.e3:g5 g7-h6 13.c1-f2 h6:f4 14.f2-c3 e5-d4 15.e3:e5 b8-c7 16.c5-b6! a7:c5 17.d2-c3 f4:d2 18.c1:c3, и белые выигрывают.

Также проигрывает 7...b8-c7 ввиду 8.d2-c3 f4:d2 9.c1:c3 g7-f6 10.e3-f4 e5:g3 11.h2:f4 f6-e5 12.g1-h2 e5:g3 13.h2:f4 c5-d4 14.h4-g5 h8-g7 15.e1-d2 с выигрышем белых.

8.a5:e7 d8:b6 9.d2-c3! f4:d2 10.c1:c3 b6-a5.

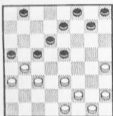
После 10...b8-a7 11.h2-g3 g7-f6 12.b4-a5! у белых преимущество.

В партии И. Кухто - А. Федорук, 1961 белые предприняли лобовую

жертву двух шашек 12.g3-f4? e5-g3 13.h4-g5 f6-h4 14.b4-a5, что привело к интересной обоюдоострой игре. В этой партии имело место продолжение 14...d6-e5 15.a5-c7 e5-d4 16.e3:c5 e7-d6 17.c5-e7 f8-b8 18.g1-h2! e5-f4 19.a3-b4 a7-b6 20.b2-c3 h8-g7 21.c3-d4 b6-a5 22.b4-c5 g7-f6 23.c5-d6 a5-b4 24.d4-e5 f6-d4 25.d6-e7 b4-c3 (на 25...d4-c3 следует 26.e7-d8! с равенством) 26.e7-f8 e3-b2 27.f2-e3! d4:f2 28.f8-h6 с ничьей.

## II. b2-c3 ...

Диаграмма № 100



Преимуществом владеют белые. Черным необходимо парировать угрозу 12.e3-d4. Прогрывает II...g7-f6? из-за 12.h4-g5 f6-h4 13.e3-d4 e5:e3 14.f2.d8, и белые выигрывают. В случае II...e5-d4? 12.c3:c7 b8:d6 следует 13.h4-g5! a5:c3 14.g5-f6! e7:g5 15.e3-f4 g5-c3 16.f2.b6, с прорывом в дамки.

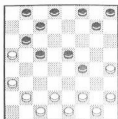
Продолжая II...e7-f6 12.h2-g3 g7-h6, 13.e3-d4 e5:e3 14.f2:d4 h6-g5! 15.e1-f2, черные постепенно уравнивают игру.

### Вариант III: 6...a7-b6!

(1.c3-b4 f6-e5 2.g3-h4 e5-f4 3.e3:g5 h6-f4 4.b4-a5 d6-e5 5.b2-c3 b6-c5 6.c3-b4).

6... a7-b6! 7.b4:d6 e7:c5 8.a1-b2! ...

Диаграмма № 101



У белых инициатива. Черным следует играть 8...b8-a7! и на 9.d2-c3 (но не 9.b2-c3? ввиду 9...e5-b4 10.a3:c5 b6:b2 11.c1:a3 и инициативой владеют черные) 9...f4:d2 10.e1:c3 e7-d6 11.a5:c7 d6:b8, уравнивая игру. Если черные решат стабилизировать свой правый фланг ходом 8...c7-d6? 9.a5:c7 d8:b6 10.b2-c3 b6-a5 11.c3-b4! a5:c3 12.d2:b4 с опасной инициативой белых. (См. партию 32).

## Партия 32.

**Б. Блиндер — А. Коврижкин**  
Харьков, 1951

1.c3-b4 d6-e5 2.b4-a5 f6-g5 3.g3-h4 g5-f4 4.e3:g5 h6:f4 5.b2-c3 b6-e5 6.c3-b4 a7-b6! 7.b4:d6 e7:c5 8.a1-b2 e7-d6?

Незаметный, но существенный промах. Следовало перегруппировать силы правого фланга при помощи 8...b8-a7! 9.d2-c3 f4:d2 10.e1:c3 e7-d6 11.a5:c7 d6:b8 с перспективой равенства.

9.a5:c7 d8:b6 10.b2-c3 b6-a5 11.c3-b4! a5:c3 12.d2:b4 g7-f6?

Комментировавший эту партию в книге "Избранные партии окончания и этюды", ФиС, 1960 г., мастер Б. Блиндер указал, что, играя 12...b8-c7! 13.f2-e3 f4:d2 14.e1:c3 g7-f6 (прогрывает 14...e7-b6? из-за 15.h4-g5! e5-d4 16.e1-d2! d4:f2 17.g1:c3 b6-a5 18.d2-c3 g7-h6 19.g7-f6 и белые выигрывают) 15.e3-f4 e5:g3 16.h2:f4 c5-d4! 17.e1-f2 h8-g7

18.f2-g3 f6-e5 19.b4-a5 c7-b6 20.a5:c7 d6:b8 21.f4:d6 d4-c3 черные любят-отсыничей.

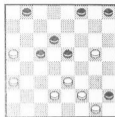
13.c1-d2! f4-g3 14.h2:f4 e5:g3 15.f2-e3 g3-h2 16.e1-f2 f6-e5 17.h4-g5! ...

Если 28...g1-a7, то 29.h4-g3 a7-b8 30.g3-f2 e7-d6 31.a5-b6 d6-e5 32.f2-e3 b8-d6 33.b6-a7 белые выигрывают.

29.h4-g3 d6-e5 30.g3-h2 c5-d4 31.h2-g1!

Белые выиграли.

Диаграмма № 102



17... e5-d4.

Не спасает 17...b8-c7 ввиду 18.d2-c3 e5-d4 19.c3:e5 d6:d2 20.b4-b8 d2-e1 21.f2-e3 e1-c3 22.g5-h6 c3-a5 23.e3-d4 a5-e1 (23...f8-e7 24.h6-g7 h8:f6 25.a3-b4) 24.d4-e5 e1-a5 25.b8-f4 a5-d8 26.a3-b4, и белые выигрывают.

На 17...f8-e7 следует 18.g5-h6 e5-d4 19.b4-a5 d6-e5 20.a5-b6 e5:a7 21.e3:c5 b8-c7 22.a3-b4 e5-f4 23.b4-a5 c7-d6 24.f2-g3 d6:b4 25.a5:c3 с выигрышем белых. (Анализ Б. Блиндера).

18.b4-a5 b8-c7.

Прогрывает и 18...d6-e5 из-за 19.a5-b6 e5:a7 20.e3:c5 f8-e7 21.g5-h6 b8-c7 22.a3-b4, и белые выигрывают, как указано выше.

19.e3-f4 f8-e7.

На 19...h8-g7 решает 20.f2-g3! g7-h6 (20...f8-e7 21.g5-h6! g7-f6 22.d2-c3!) 21.g5-f6! d4-c3 22.d6-e7 e3:c1 23.e7-d8 c1:g5 24.d8:h4 h2:f4 25.h4-f2 с выигрышем белых.

20.g5-h6 e7-f6 21.f4-e5 d6:f4 22.f2-e3 d4:f2 23.g1:e7 h2-g1 24.e7-f8 e5-d4 25.d2-c3 d4:b2 26.a3:c1 g1-a7 27.f8-e7 a7-g1 28.e7-h4 c7-d6.

Содержание

Обратный кол. 1.с3-b4 f6-e5 2.g3-h4 e5-f4 3.e3:g5 h6-f4 .....	3
<b>СИСТЕМА ПЕРВАЯ: 4... h6-e5 .....</b>	4
<b>Вариант I-A: 5.b2-c3 e5-h4 .....</b>	4
Продолжение I: 7. e3-d4 .....	4
Продолжение II: 7. f2-g3 .....	6
Разветвление 1-е: 9. g1-f2 .....	6
Разветвление 2-е: 9. e1-f2 .....	7
Партия №1 - 6 .....	8
<b>Вариант I - Б: 5. h2-e3 g7-f6 .....</b>	11
Продолжение I: 6... h8-g7. "Основной обратный кол" .....	12
Продолжение II: 6... f6-g5 .....	13
Партия №7 - 10 .....	14
<b>Вариант I-В: 5. h2-c3 e7-f6 "Система В.А. Романова" .....</b>	17
Продолжение I: 10. a1-b2 .....	19
Продолжение II: 10. e1-f2 .....	19
Разветвление 1-е: 10... f8-e7 .....	20
Разветвление 2-е: 10... d8-e7 .....	20
Разветвление 3-е: 10... f6-e5 .....	20
Партия №11 - 16 .....	21
<b>Вариант II: 5. d2-e3 .....</b>	25
<b>Вариант III: 5. f2-g3 .....</b>	26
Продолжение I: 5... e7-f6 .....	26
Продолжение II: 5... d6-e5 .....	26
Разветвление 1-е: 6... e5-b4 .....	27
Разветвление 2-е: 6... e5-d4 .....	27
Партия №17 - 18 .....	28
<b>СИСТЕМА ВТОРАЯ: 4... g7-f6 .....</b>	29
<b>Вариант I: 5... f6-g5. "Разменный обратный кол" .....</b>	29
Продолжение I: 7. a1-b2 .....	29
Разветвление 1-е: 8... g7-h6 .....	30
Разветвление 2-е: 8... g7-f6! .....	31
Продолжение II: 7. e3-d4 .....	31
Разветвление 1-е: II. f2-e3 .....	31
Разветвление 2-е: II. e3-b4 .....	32
Партия №19 - 23 .....	32
<b>Вариант I: 5... h8-g7 .....</b>	36
Продолжение I: 6. c3-b4 .....	36
Разветвление 1-е: 6... d6-c5 .....	37
Разветвление 2-е: 6... f4-g3. "Обратный кол - угловик" .....	39

Стр.

Содержание

(продолжение)

Партия 24 - 26 .....	40
Продолжение II: 6. a1-b2 .....	47
Разветвление 1-е: 6... g7-h6 .....	47
Разветвление 2-е: 6... h6-c5 .....	44
Партия 27 - 31 .....	46
<b>СИСТЕМА ТРЕТЬЯ: 4... d6-e5 .....</b>	49
Вариант I: 6... e7-d6? .....	50
Вариант II: 6... e7-d6 .....	51
Вариант III: 6... a7-b6! .....	51
Партия 32 .....	52

Стр.

Продается шашечная библиотека

Реалие апрельско-июньские и июльские издания, в том числе:

- Фольгер "РУКОВОДСТВО Къ изучению ШАШЕЧНОЙ ИГРЫ", 1881 г.
- П.Н. Бодянский "Шаши" 1898 №1-12, 1900 №1-12
- В.И. Шошин "Шашечный листок" 1903 г., № 1-12
- В.В. Локотьков "Листок шашиста" №1-12, С.-Петербург, 1908-1909 гг.
- Левинши "Шашечная задача", 1925, 80 стр., 4000 экз.
- В. Руссо "Шаши. Руководство для начинающих", 1,3 и 7 издания
- Н.А. Кутуев "Сто шашечных этюдов", 1927, ФизС, 72 стр.
- Русиняус "Шаши", 1928 г.
- "Шашист Среднего Поволжья" № 1, Самара, 1930 г., 16 стр.
- В. Руссо Шашечный дебют "Перекресток", 1930
- Бюллетени VII Всесоюзного шахматно-шашечного съезда №2, 4
- "Шахмато-шашечный альманах" Под редакцией В. Нейштадта, 1931
- А.К. Мишин "Конны игръ в русские шаши", ОГИЗ, ФизТ, 1931 г., 167 стр.
- В.В. Мелков, А.К. Мишин "Азбука шаш. игръ в 150 партих с комбинациями"
- Л.М.Рамм "Показательный т-р шашечных мастеров 1931 г.", ФизТ, 1932.
- В.М. Бакуменко, Б.Д. Ильинский "Учебник шашечной игры", 1932 г. ИС
- Рубинчик "Третий Всесоюзный шашечный чемпионат", 74 стр., 1934 г.
- Л.М. Рамм и др. "У и и всесоюзные шашечные первенства", 1936 г.
- Бакуменко В.М. "Беседы о шашечной игре" № 1941
- Громов В., Тюрин И. "Учебник по шашиам" На эст. языке, Т, 1951
- Слезкин П.А. "Первые основы шашечной игры" Новосибирск, 1956
- Копрякин А.И. "300 комбинаций на столеткозной доске. М, ФизС, 1958
- "Шахматы и шаши в массы", "Шахматы и шаши в рабочем клубе" - отдельные номера.
- "64" Шахматно-шашечная газета. Год комплекты 1935, 1936, 1937 гг
- Газета "Шахист" 81 номер, отсутствует 1 номер за 37 г.

Желающим приобрести библиотеку (только полностью) следует обращаться письменно к Высокому Виктору Михайловичу по адресу: 115598, Москва, Лебедянская 24-1-290.